

中 華 民 國 114 年 度 4-0501804

臺北市總預算案

臺北市政府教育局主管

臺北市地方教育發展基金

臺北市立文山特殊教育學校附屬單位預算之分預算

(特 別 收 入 基 金)

臺北市立文山特殊教育學校編

臺北市地方教育發展基金－臺北市立文山特殊教育學校

目 次

中華民國114年度

一、財務摘要	第 1 頁
二、業務計畫及預算概要	第 3 -12 頁
三、預算主要表	
(一) 基金來源、用途及餘絀預計表	第 13 頁
(二) 現金流量預計表	第 14 頁
四、預算明細表	
(一) 基金來源－違規罰款收入明細表	第 15 頁
(二) 基金來源－服務收入明細表	第 16 頁
(三) 基金來源－財產處分收入明細表	第 17 頁
(四) 基金來源－公庫撥款收入明細表	第 18 頁
(五) 基金來源－學雜費收入明細表	第 19 頁
(六) 基金來源－雜項收入明細表	第 20 頁
(七) 基金用途－特殊教育計畫明細表	第 21 -34 頁
(八) 基金用途－一般行政管理計畫明細表	第 35 -36 頁
(九) 基金用途－建築及設備計畫明細表	第 37 -38 頁
五、預算參考表	
(一) 預計平衡表	第 39 頁
(二) 各項費用彙計表	第 40 -47 頁
(三) 員工人數彙計表	第 48 頁
(四) 用人費用彙計表	第 50 -51 頁
(五) 聘用及約僱人員明細表	第 52 -53 頁
(六) 車輛明細表	第 54 -55 頁
(七) 單位（或計畫）成本分析表	第 56 頁

臺北市地方教育發展基金－臺北市立文山特殊教育學校

目次

中華民國114年度

(八) 5年來主要業務計畫分析表	第 57	頁
(九) 資本資產明細表	第 58	頁

臺北市地方教育發展基金－臺北市立文山特殊教育學校

財務摘要

中華民國114年度

單位：新臺幣千元

項 目	本 年 度	上 年 度	比較增減數	%
經營成績：				
基金來源	291,525	248,343	43,182	17.39
基金用途	296,223	252,997	43,226	17.09
賸餘(短絀)	-4,698	-4,654	-44	--
餘絀情形：				
基金餘額	1,457	6,155	-4,698	-76.33
現金流量(註)：				
現金及約當現金之淨增(減)	-4,698	-4,654	-44	--

附註：現金流量係採現金及約當現金基礎，包括現金及自投資日起3個月內到期或清償之債權證券。

本 頁 空 白

業務計畫及預算概要

臺北市地方教育發展基金－臺北市立文山特殊教育學校

業務計畫及預算概要

中華民國 114 年度

壹、基金概況

一、設立宗旨及願景：

- (一) 本校遵照憲法第 158 及 160 條暨特殊教育法第 1 條規定，教育文化應發展民族精神、自治精神，國民道德與健全體格、科學及生活智能，並使身心障礙之國民，均有接受適性及融合教育之權利，以培養特殊學生三大面向及九大項目能力。
- (二) 本校自 91 年度起依教育經費編列與管理法第 13 條規定設置「臺北市地方教育發展基金」，以促進教育健全發展，提昇教育經費運用績效。
- (三) 本校願景
 - 1. 健康快樂好人生
實施適應體育教學，提升健康體適能；培養從事休閒活動的習慣及技能，豐富身心靈；聘請專案護理師，滿足重度醫療照護的需求；發揮相關專業團隊功能，使用科技及輔具補學生之不足。
 - 2. 多元適性好學習
發掘優勢能力加以發揮；看見孩子的亮點；滿足孩子個別化需求。
 - 3. 社區融合好悅納
實施與實際生活結合的校外教學；學校資源與普通學校共享，製造融合的機會；教導孩子感恩的心，以孩子能力所及的方式回饋社區；招募鄰近大學及社區志工幫助孩子學習；利用文山實習生活館發揮社會教育的功能。
 - 4. 無縫轉銜好安置
提升生活自理能力，減少照顧者負擔；培養正確積極的工作態度，以符合職場的需求；學習正確表達情緒的方式。

二、施政重點：

- (一) 開啟多元智慧：尊重每個學生獨特的個性，以多元智慧的觀點協助他找到生命的亮點，肯定天生我才必有用，能知於學，樂於學。
- (二) 培養生活能力：培養學生帶得走的公民關鍵能力，強化自我管理、閱讀理解、理性批判、問題解決、奉獻服務、溝通表達等核心素養。
- (三) 蘊育人文情懷：在溫馨開放的校園文化中，孕育人文情懷，學會尊重、包容；建構生命的價值、完成人性的開展。

臺北市地方教育發展基金－臺北市立文山特殊教育學校

業務計畫及預算概要

中華民國 114 年度

（四）建置溫馨民主的校園文化：

1. 以參與式管理、落實行政、教師會、家長會三者的良性互動。
2. 以學生第一，教學優先的觀念提昇行政服務效率。
3. 放下威權心態，開啟校園民主之風氣。

（五）推動適性教學：

1. 落實校本課程理念，採多元化、活潑化的教學及評量。
2. 運用校內、外資源，加強多元學習能力。
3. 關懷相對弱勢學生之教學及輔導。
4. 推動行動學習，充實學生運用資訊之知能，並提昇教師運用學習載具教學之能力。

（六）辦理發展性的訓輔活動：

1. 辦理各項活動、競賽及展演。
2. 推動校內外學習服務。
3. 發展績優社團及校隊，如啦啦隊、打擊樂、手鼓等。
4. 加強新興領域教育的辦理，並融入各科教學以收成效。

（七）辦理特色課程：

1. 設置自營的實習餐廳，兼具特殊教育與社會教育的實習場所，提供高職部學生社區實作，讓學生能更貼近實際職場環境學習工作技能，強調結構化教學，提升學生獨立工作能力。
2. 根據學生的活動能力規劃適應體育課程，如水中活動、田徑、球類等，增進學生的動作能力，亦配合學生的能力及感官需求，提供多元的刺激及動作經驗。
3. 開設美術創作課程，讓具有創作潛能並對美術有興趣的學生，能藉由適性課程，豐富美術創作經驗，發揮個人藝術優勢能力，提升自信心。

三、組織概況：

本校設置校長 1 人，綜理全校校務，下設教務處、學生事務處、總務處、實習輔導處、南區特教資源中心、會計室及人事室等單位。

內部分層業務如下：

（一）教務處：秉承校長之命，辦理全校教務事項。

1. 教學組：掌理課程編排、課業考查、教學研究及教學指導等事項。
2. 註冊組：掌理註冊、編班、轉學、休學及成績考查等有關學籍事

臺北市地方教育發展基金－臺北市立文山特殊教育學校

業務計畫及預算概要

中華民國 114 年度

項。

3.設備暨資訊組：掌理教學設備計畫之擬定管理、電腦設備之管理及資訊教育、學校網路、網際網路之規劃等事項。

4.復健組：掌理相關專業服務、輔具管理、學生評量及其他相關復健訓練活動等事項。

(二) 學生事務處：秉承校長之命，辦理全校學生事務事項。

1.訓育組：掌理訓育計畫之擬定、實施學生生活輔導及民族精神等事項。

2.生教組：掌理學生校內外生活管理及輔導等事項。

3.體衛組：掌理學生體育活動、體格鍛鍊、學生健康檢查、個人及環境衛生檢查保健、營養午餐等事項。

4.輔導組：掌理學生輔導計畫擬定、策劃、個別輔導與團體輔導等事項。

(三) 總務處：秉承校長之命，辦理全校總務事項。

1.事務組：掌理校舍、校具、財產、物品採購保管、工程發包、監工及驗收等事項。

2.文書組：掌理公文收發登記與典守學校印信，撰擬繕校及檔案保管等事項。

3.出納組：掌理現金、票據、契約之保管等收支事項。

(四) 實習輔導處：秉承校長之命，辦理全校學生實習、職業輔導及就業輔導等事項。

1.實習組：掌理學生實習教學等事項。

2.就業輔導組：掌理學生就業資訊、職種開發、職場開拓、就業輔導等事項。

(五) 南區特教資源中心：秉承校長之命，辦理學前特殊幼兒鑑定安置、教學輔導、巡迴輔導、教材研發等事項。

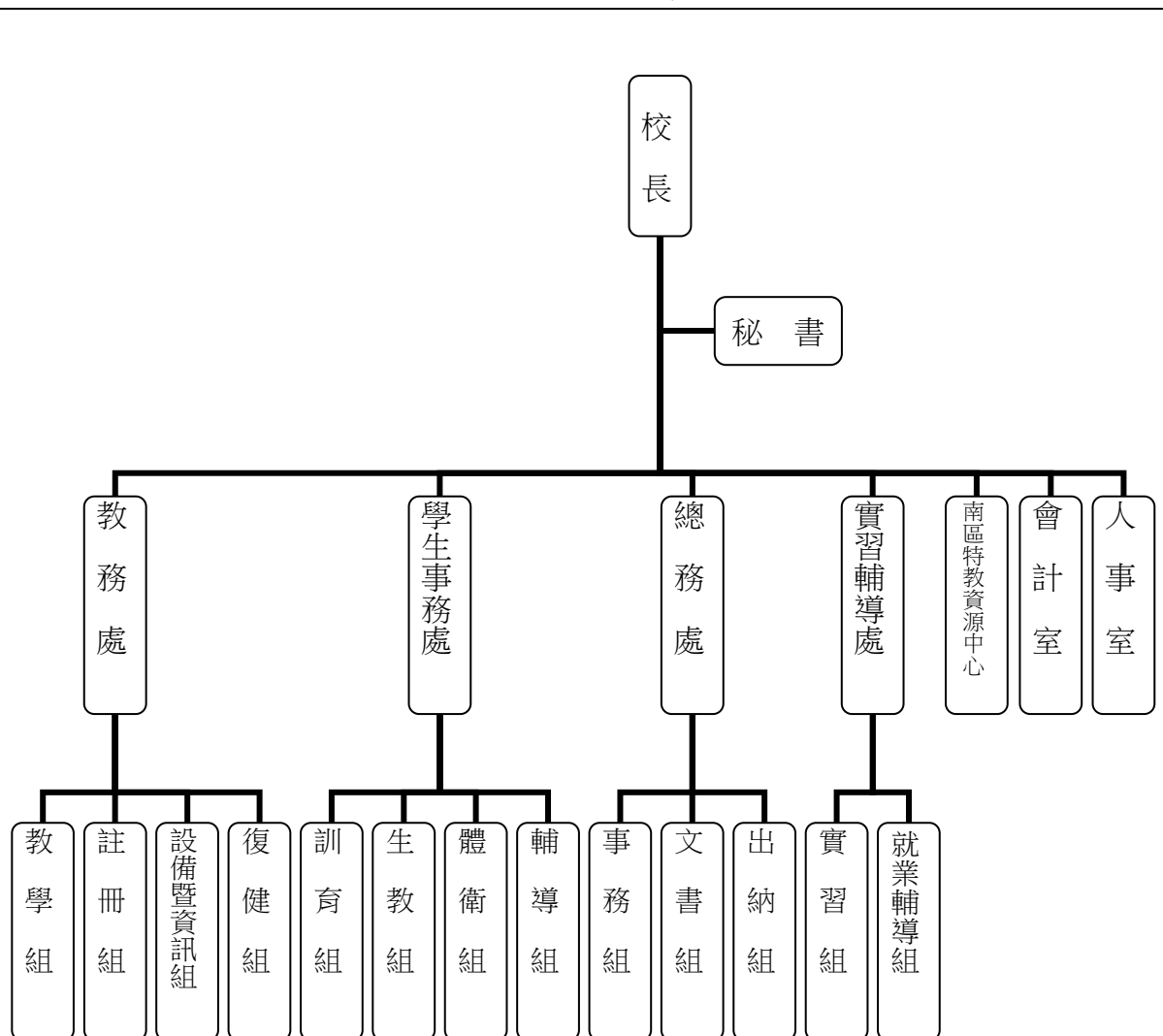
(六) 會計室：秉承上級主計機關之監督與指導，並受校長之指揮，依法辦理歲計、會計、統計等事項。

(七) 人事室：秉承上級人事機關之監督與指導，並受校長之指揮，依法辦理人事管理查核等事項。

臺北市地方教育發展基金 - 臺北市立文山特殊教育學校

業務計畫及預算概要

中華民國 114 年度



四、基金歸類及屬性：

本校地方教育發展基金依據教育經費編列與管理法第 13 條規定設置，本基金為預算法第 4 條第 1 項第 2 款第 5 目所定之特別收入基金，以本府教育局為管理機關。

臺北市地方教育發展基金－臺北市立文山特殊教育學校

業務計畫及預算概要

中華民國 114 年度

貳、業務計畫

一、基金來源：

單位：新臺幣千元

業務計畫	本年度預算數	實施內容
徵收及依法分配之收入	5	本年度預計收取廠商履約逾期罰款等收入。
勞務收入	116	本年度預計辦理教師甄選報名費、暑期泳訓班報名費等收入。
財產收入	70	本年度預計辦理財產報廢變賣之殘值收入。
政府撥入收入	290,619	本年度預計由公庫撥入數。
教學收入	307	本年度預計收取幼兒園學生之學費、雜費等收入。
其他收入	408	本年度預計收取學生實習校內外義賣業務收入等。

二、基金用途：

單位：新臺幣千元

業務計畫	本年度預算數	實施內容
特殊教育計畫	275,771	本年度預計辦理教學事項為： 1. 各項教學、學生事務、圖書及輔導等業務。 2. 新購教具、圖書等各科教學設備，充實各科教材及用具。 3. 革新教學方法，提高教學效能。 4. 教師甄選業務、指定活動等項目。
一般行政管理計畫	9,508	本年度預計辦理事項為： 1. 綜理學校總務、人事、會計等業務。 2. 配合校務推動行政處室支援工作，進而增進校務運作。
建築及設備計畫	10,944	本年度預計辦理事項為： 1. 購置教學課程所需教學設備。 2. 辦理體育館屋頂防漏整修工程。

臺北市地方教育發展基金－臺北市立文山特殊教育學校
業務計畫及預算概要

中華民國 114 年度

參、預算概要

一、基金來源及用途之預計：

（一）本年度基金來源：

違規罰款收入 5 千元、服務收入 11 萬 6 千元、財產處分收入 7 萬元、公庫撥款收入 2 億 9,061 萬 9 千元、學雜費收入 30 萬 7 千元、雜項收入 40 萬 8 千元，本年度基金來源 2 億 9,152 萬 5 千元，較上年度預算數 2 億 4,834 萬 3 千元，增加 4,318 萬 2 千元，約 17.39%，主要係公庫撥款收入增加所致。

（二）本年度基金用途：

特殊教育計畫 2 億 7,577 萬 1 千元，一般行政管理計畫 950 萬 8 千元，建築及設備計畫 1,094 萬 4 千元，本年度基金用途 2 億 9,622 萬 3 千元，較上年度預算數 2 億 5,299 萬 7 千元，增加 4,322 萬 6 千元，約 17.09%，主要係用人費用增加所致。

二、基金餘絀之預計：

本年度基金來源及用途相抵後，差短 469 萬 8 千元，較上年度預算數差短 465 萬 4 千元，增加 4 萬 4 千元，將移用以前年度基金餘額支應。

三、現金流量之預計：

本年度業務活動淨現金流出 469 萬 8 千元。

四、補辦預算事項：詳補辦預算明細表

（一）固定資產之建設改良擴充 458 萬 5 千元。

1.110 年度教育部補助共融式無障礙遊樂場 242 萬 8 千元，學校自籌款由教育局學校設施改善準備補助 193 萬 8 千元，共計 436 萬 6 千元。

2.113 年度教育部補助特教及高職特教班資本門經費 16 萬 2 千元。

3.113 年度教育部補助高等中學以下學校防災校園建置計畫設備經費 5 萬 7 千元。

臺北市地方教育發展基金－臺北市立文山特殊教育學校

業務計畫及預算概要

中華民國 114 年度

肆、以前年度計畫實施成果概述：

一、前（112）年度計畫實施成果概述：

業務計畫	實施概況	實 施 成 果
徵收及依法分配收入	本年度預計收取廠商履約逾期罰款等收入。	本年度已收取廠商違約罰款收入 9 萬 3 千元。
勞務收入	本年度預計辦理教師甄選報名費、暑期泳訓班報名費等收入。	本年度已收取教師甄選及暑期泳訓班報名費等收入報名費 9 萬 3 千元。
財產收入	本年度預計辦理財產報廢變賣之殘值收入。	本年度已收取財產報廢變賣殘值收入 5 萬 4 千元。
政府撥入收入	本年度預計由公庫撥入數。	本年度已收取公庫撥入數 2 億 5,390 萬 7 千元及教育部之補助計畫 982 萬 1 千元。
教學收入	本年度預計收取幼兒園學生之學費、雜費等收入。	本年度已收取學生之學費、雜費等收入 26 萬 4 千元。
其他收入	本年度預計收取學生實習校內外義賣業務等收入。	收回 111 年生日禮金、幼兒加班費、109 年級 110 國旅卡誤申領補助等 1 萬 9 千元；學生實習校內外義賣業務收入 7 萬 7 千元、宿舍使用收入 7 千元、代收結餘款繳庫收入 9 千元。
特殊教育計畫	本年度預計辦理教學事項為： 1. 各項教學、學生事務、圖書及輔導等業務。 2. 新購教具、圖書等各科教學設備，充實各科教材及用具。 3. 革新教學方法，提高教學效能。 4. 教師甄選業務、指定活動等項目。	本年度辦理教學事項為： 1.辦理教師公開觀課、專業社群、教學輔導教師計畫。 2.辦理新生能力評估、輔具評估及購置。 3.促進教師教學與學生能力評估專業能力，提高教學效能。 4.與扶輪社合辦「擁抱天使讓愛飛翔」之藝術展演計畫。 5.辦理健康促進計畫、適應體育競賽、學習成果展，

臺北市地方教育發展基金－臺北市立文山特殊教育學校

業務計畫及預算概要

中華民國 114 年度

			培養榮譽感與自信心。 6.辦理防疫工作及推動資訊安全教育。 7.開發校外實習職場，藉多元職種訓練提升學生能力，順利轉銜安置。
一般行政管理計畫	本年度預計辦理事項為： 1.綜理學校總務、人事、會計等業務。 2.配合校務推動行政處室支援工作，進而增進校務運作。	本年度辦理事項為： 綜理學校總務、人事、會計等業務，並配合校務推動行政處室支援工作，進而增進校務運作，達成預期目標。	
建築及設備計畫	本年度預計辦理事項為： 1.購置教學課程所需教學設備。 2.辦理國小部及東側樓梯地板汰換工程。 3.辦理國中部廁所整修工程。	本年度辦理事項為： 1.購置教學課程所需教學設備。 2.辦理國小部及東側樓梯地板汰換工程。 3.辦理國中部廁所整修工程。	

二、上年度已過期間（113 年 1 月 1 日至 6 月 30 日止）計畫實施成果概述：

業務計畫	實施概況	實施成果
徵收及依法分配收入	本年度截至 6 月 30 日止預計收取廠商履約逾期罰款收入。	本年度截至 6 月 30 日止已收取廠商履約逾期罰款收入 9 萬元。
勞務收入	本年度截至 6 月 30 日止預計收取教師甄選及暑期泳訓班報名費收入。	本年度截至 6 月 30 日止已收取教師甄選及暑期泳訓班報名費 13 萬 8 千元。
財產收入	本年度截至 6 月 30 日止預計收取財產報廢變賣之殘值收入。	本年度截至 6 月 30 日止已收取財產報廢變賣殘值收入 7 千元。
政府撥入收入	本年度截至 6 月 30 日止預計公庫撥入數。	本年度截至 6 月 30 日止已收取公庫撥入數 1 億 5,216 萬 1 千元及教育部之補助計畫 516 萬 2 千元。
教學收入	本年度截至 6 月 30 日止預計預計收取幼兒園學生之學費、雜費等收入。	本年度截至 6 月 30 日止已收取學生之學費、雜費等收入 17 萬 2 千元。

臺北市地方教育發展基金－臺北市立文山特殊教育學校

業務計畫及預算概要

中華民國 114 年度

其他收入	本年度截至 6 月 30 日止預計收取學生實習校內外義賣業務等收入。	本年度截至 6 月 30 日止已收取學生實習校內外義賣收入及宿舍使用收入等收入 4 萬 3 千元。
特殊教育計畫	<p>本年度截至 6 月 30 日止預計辦理教學事項為：</p> <ol style="list-style-type: none"> 1. 各項教學、學生事務、圖書及輔導等業務。 2. 新購教具、圖書等各科教學設備，充實各科教材及用具。 3. 革新教學方法，提高教學效能。 4. 教師甄選業務、指定活動等項目。 	<ol style="list-style-type: none"> 1. 教師公開觀課、專業社群、教學輔導教師計畫。 2. 辦理新生能力評估、輔具評估及購置。 3. 促進教師教學與學生能力評估專業能力，提高教學效能。 4. 與扶輪社合辦「擁抱天使 讓愛飛翔」之藝術展演計畫。 5. 辦理健康促進計畫、適應體育競賽、學習成果展，培養榮譽感及自信心。 6. 辦理防疫工作及推動資訊安全教育。 7. 開發校外實習職場，藉多元職種訓練提升學生能力，順利轉銜安置。
一般行政管理計畫	<p>本年度截至 6 月 30 日止預計辦理事項為：</p> <ol style="list-style-type: none"> 1. 綜理學校總務、人事、會計等業務。 2. 配合校務推動行政處室支援工作，進而增進校務運作。 	持續辦理學校總務、人事、會計等業務，並配合校務推動行政處室支援工作，進而增進校務運作，以達成預期目標。
建築及設備計畫	<p>本年度截至 6 月 30 日止預計辦理事項為：</p> <ol style="list-style-type: none"> 1. 購置教學課程所需教學設備招標作業。 2. 辦理國中部及高職部西側樓梯 PVC 地毯汰換工程之建築師及工程招標作業。 	<ol style="list-style-type: none"> 1. 購置教學課程所需教學設備招標作業，廠商陸續交貨中。 2. 辦理國中部及高職部西側樓梯 PVC 地毯汰換工程之建築師及工程招標作業。

臺北市地方教育發展基金－臺北市立文山特殊教育學校

補辦預算明細表

中華民國114年度

單位：新臺幣元

項 目	金額	辦理 年度	說 明
合計	4,585,000		
固定資產之建設改良擴充	4,585,000		
購置雜項設備	4,366,000	112	
遊樂場設施結構(含城堡立面意象施工、無障礙斜坡道含PC結構、無障礙樓梯含PC結構、無障礙扶手、遊戲式連接空橋、遊具平台結構、PC基座、無縫式滿鋪緩衝鋪面、遊戲場安全告示牌等)	4,366,000		教育部補助共融式無障礙遊樂場經費2,428,000元，學校自籌1,938,000元，所需經費擬由教育局學校設施改善準備，補助共融式無障礙遊樂場計畫，內屬設備部分移列固定資產。
購置機械及設備	177,000	113	
護貝機	12,000		教育部補助113年特教及高職特教班資本門經費
專業飛輪腳踏車	15,000		教育部補助113年特教及高職特教班資本門經費
食材打漿機	65,000		教育部補助113年特教及高職特教班資本門經費
護頸特殊頭靠	28,000		教育部補助113年特教及高職特教班資本門經費
緊急救護搬運椅	57,000		教育部補助113年度高級中等以下學校防災校園建置計畫經費。
購置雜項設備	42,000	113	
特製課桌椅	42,000		教育部補助113年特教及高職特教班資本門經費

備註：各基金依預算法第88條規定補辦預算，應確係不及編入年度預算，且因經營環境發生重大變遷或正常業務(含執行中央補助款項目)之確實需要，並經主管機關核轉本府核准先行辦理者；不具急迫性之事項，仍應儘可能納入預算辦理。

預算主要表

臺北市地方教育發展基金－臺北市立文山特殊教育學校

基金來源、用途及餘絀預計表

中華民國114年度

單位：新臺幣千元

前年度決算數	項 目	本年度預算數	上年度預算數	比較增減（－）
264,344	基金來源	291,525	248,343	43,182
93	徵收及依法分配收入	5	5	
93	徵收收入	5	5	
93	違規罰款收入	5	5	
93	勞務收入	116	104	12
93	服務收入	116	104	12
54	財產收入	70	70	
54	財產處分收入	70	70	
263,728	政府撥入收入	290,619	247,462	43,157
253,907	公庫撥款收入	290,619	247,462	43,157
9,821	政府其他撥入收入			
264	教學收入	307	307	
264	學雜費收入	307	307	
112	其他收入	408	395	13
112	雜項收入	408	395	13
270,762	基金用途	296,223	252,997	43,226
248,036	特殊教育計畫	275,771	238,212	37,559
7,342	一般行政管理計畫	9,508	8,137	1,371
15,384	建築及設備計畫	10,944	6,648	4,296
-6,418	本期賸餘(短絀)	-4,698	-4,654	-44
17,227	期初基金餘額	6,155	8,760	-2,605
10,809	期末基金餘額	1,457	4,106	-2,649

註：前年度決算數細數之和與總數或略有出入，係四捨五入關係，以下各表同。

現金流量預計表

單位：新臺幣千元

註：本表係採現金及約當現金基礎，包括現金及自投資日起3個月內到期或清償之債權證券。

預算明細表

基金來源－違規罰款收入明細表

單位：新臺幣元

40501804-15

臺北市地方教育發展基金－臺北市立文山特殊教育學校

基金來源－服務收入明細表

中華民國114年度

單位：新臺幣元

科 目	單位	本 年 度 預 算 數			說 明
		數量 業務量	利(費)率	金 額	
合計				116,000	
服務收入				116,000	較上年度預算數104,000元，增加12,000元。
	人	50	300	15,000	教師甄選報名費。
	人	126	800	100,800	暑期游泳訓練班報名費收入(一般生班15人*6期*2班*0.7，身障生班5人*6期*3班)(收支對列)。
	年	1	200	200	配合預算編列至千元，增列進位數200元。

臺北市地方教育發展基金－臺北市立文山特殊教育學校

基金來源－財產處分收入明細表

中華民國114年度

單位：新臺幣元

科 目	單位	本 年 度 預 算 數			說 明
		數量 業務量	利(費)率	金 額	
合計				70,000	
財產處分收入				70,000	較上年度預算數70,000元，無增減。
	年	1	70,000	70,000	報廢財產處分收入。

臺北市地方教育發展基金－臺北市立文山特殊教育學校

基金來源—公庫撥款收入明細表

中華民國114年度

單位：新臺幣元

科 目	單位	本 年 度 預 算 數			說 明
		數量 業務量	利(費)率	金 額	
合計				290,619,000	
公庫撥款收入				290,619,000	較上年度預算數247,462,000元，增加43,157,000元。
	年	1	290,619,000	290,619,000	市府補助款。

臺北市地方教育發展基金－臺北市立文山特殊教育學校

基金來源－學雜費收入明細表

中華民國114年度

單位：新臺幣元

科 目	單位	本 年 度 預 算 數			說 明
		數量 業務量	利(費)率	金 額	
合計				307,000	
學雜費收入				307,000	較上年度預算數307,000元，無增減。
	人、學期	13x2	7,000	182,000	幼兒園全日班學費收入預估學生13人。
	人、學期	3x2	2,745	16,470	幼兒園半日班雜費收入預估學生3人。
	人、學期	3x2	5,150	30,900	幼兒園半日班學費收入預估學生3人。
	人、學期	13x2	2,955	76,830	幼兒園全日班雜費收入預估學生13人。
	年	1	800	800	配合預算編列至千元，增列進位數800元。

臺北市地方教育發展基金－臺北市立文山特殊教育學校

基金來源－雜項收入明細表

中華民國114年度

單位：新臺幣元

科 目	單位	本 年 度 預 算 數			說 明
		數量 業務量	利(費)率	金 額	
合計				408,000	
雜項收入				408,000	較上年度預算數395,000元，增加13,000元。
	年	1	100,000	100,000	學生實習校內外義賣業務收入(收支對列)。
	年	1	308,000	308,000	其他收入。

臺北市地方教育發展基金－臺北市立文山特殊教育學校

基金用途－特殊教育計畫明細表

中華民國114年度

單位：新臺幣元

前年度 決算數	上年度 預算數	科 目	本 年 度 預 算 數	說 明
248,036,231	238,212,000	合計	275,771,000	
213,545,763	205,562,000	用人費用	242,663,000	
127,832,762	124,970,040	正式員額薪資	149,622,240	較上年度預算數124,970,040元，增加24,652,200元。
126,153,602	123,434,040	職員薪金	148,809,240	教職員184人薪金(詳用人費用彙計表)(含教育部補助導師費528,000元)。
1,679,160	1,536,000	工員工資	813,000	工員2人工資(詳用人費用彙計表)。
13,939,542	12,348,272	聘僱及兼職人員薪資	12,558,864	較上年度預算數12,348,272元，增加210,592元。
1,170,408	1,125,288	聘用人員薪金	1,125,288	在校護理人員2人薪金(詳聘用及約僱人員明細表)。
10,361,906	9,217,824	約僱職員薪金	9,217,824	約僱人員22人薪金(詳聘用及約僱人員明細表)。
2,407,228	2,005,160	兼職人員酬金	2,215,752	
			415,800	教師代課鐘點費，本校高職部編制專任教師總人數45人及專任輔導教師1人，按9分之1計，編列5人，每人18節11月，總節數5人*198節=990節，每節420元。
			544,320	補助調整授課特教教師鐘點費(國中部)，18人，每週2節，40週，每節378元(教育部補助款)。
			268,800	補助調整授課特教教師鐘點費(國小部)，10人，每週2節，40週，每節336元(教育部補助款)。
			81,312	補助調整授課鐘點費之外聘教師勞、健保及勞退費用(教育部補助款)。
			739,200	教師代課鐘點費，本校國小及幼兒部編制教師總人數84人，按9分之1計，編列10人，每人220節，總節數10人*220節=2,200節，每節336元。
			166,320	教師代課鐘點費，本校國中部編制教師總人數18人，按9分之1計，編列2人，每人220節，總節數2人*220節=440節，每節378元。
2,870,222	3,247,634	加（夜）班費	3,534,251	較上年度預算數3,247,634元，增加286,617元。
823,519	895,030	延長工時加班費	895,030	

臺北市地方教育發展基金－臺北市立文山特殊教育學校

基金用途－特殊教育計畫明細表

中華民國114年度

單位：新臺幣元

前年度 決算數	上年度 預算數	科 目	本 年 度 預 算 數	說 明
			8,880	輔導知能研習工作人員加班費。
			5,920	專業教師研習工作人員加班費。
			8,880	家長成長團體研習工作人員加班費。
			3,330	教師甄選工作人員加班費。
			29,600	學前巡迴輔導團隊加班費。
			55,500	鑑定安置工作人員加班費。
			10,360	南區特教資源中心工作人員加班費。
			106,560	教職員趕辦業務活動、慶典加班費(高職部)。
			666,000	隨車接送學生上下學加班費。
2,046,703	2,352,604	未休假加班費	2,639,221	
			2,217,033	不休假出勤加班費。
			409,684	約僱人員不休假出勤加班費。
			12,504	在校護理人員不休假出勤加班費。
29,523,075	28,777,400	獎金	34,106,925	較上年度預算數28,777,400元，增加5,329,525元。
12,899,395	11,863,255	考績獎金	14,111,255	依考績法規定核發之獎金。
16,623,680	16,914,145	年終獎金	19,995,670	
			140,662	在校護理人員依規定於年節加發之獎金。
			18,702,780	依規定於年節加發之獎金。
			1,152,228	約僱人員依規定於年節加發之獎金。
19,971,918	19,217,832	退休及卹償金	23,710,032	較上年度預算數19,217,832元，增加4,492,200元。
17,645,743	19,049,688	職員退休及離職金	23,596,404	
			16,099,956	提撥退撫基金。
			553,080	約僱人員提撥離職儲金。
			6,875,856	退休人員月退休金，21人*26,104元*12月=6,578,208元；退休遺族遺屬年金(月撫慰金)，2人*12,402元*12月=297,648元，合計6,875,856元。
			67,512	在校護理人員提撥退撫基金。
2,097,511	122,880	工員退休及離職金	65,040	
			65,040	提撥勞工退休準備金。
228,664	45,264	卹償金	48,588	遺族撫卹金，1人*4,049元*12月=48,588元。
19,408,244	17,000,822	福利費	19,130,688	較上年度預算數17,000,822元，增加

臺北市地方教育發展基金－臺北市立文山特殊教育學校

基金用途－特殊教育計畫明細表

中華民國114年度

單位：新臺幣元

前年度 決算數	上年度 預算數	科 目	本 年 度 預 算 數	說 明
14,192,688	12,090,744	分擔員工保險費	14,159,664	2,129,866元。
			151,584	在校護理人員分擔公保、勞保、健保費。
			12,766,488	分擔公保、勞保、健保費。
			1,241,592	約僱人員分擔勞保、健保費。
453,000	501,500	傷病醫藥費	501,500	
			6,000	職業安全衛生健康檢查經費，5人*1,200元。
			175,500	健康檢查補助費，39人*4,500元。
			256,000	健康檢查補助費，16人*16,000元。
			64,000	健康檢查補助，8人*8,000元。
1,185,700	1,626,192	員工通勤交通費	1,827,072	
			14,400	在校護理人員上下班交通費，1人*12月*1,200元。
			14,112	在校護理人員上下班交通費，1人*12月*1,176元。
			642,600	教師上下班交通費，102人*10月*630元。
			166,320	約僱人員上下班交通費，22人*12月*630元。
			345,600	職員、技工、工友上下班交通費，24人*12月*1,200元。
			576,000	教師上下班交通費，48人*10月*1,200元。
			68,040	職員、技工、工友上下班交通費，9人*12月*630元。
3,576,856	2,782,386	其他福利費	2,642,452	
			135,840	結婚補助費，2人*2月*33,960元。
			395,400	喪葬補助費，2人*5月*39,540元。
			833,212	子女教育補助費。
			6,000	遺族未成年子女加發三節慰問金，1人*6,000元。
			24,000	退休人員三節慰問金，4人*6,000元。
			864,000	休假旅遊補助費。
			352,000	約僱人員休假旅遊補助費。
			32,000	在校護理人員休假旅遊補助費。
17,976,049	14,248,000	服務費用	14,711,000	

臺北市地方教育發展基金－臺北市立文山特殊教育學校

基金用途－特殊教育計畫明細表

中華民國114年度

單位：新臺幣元

前年度 決算數	上年度 預算數	科 目	本 年 度 預 算 數	說 明
3,573,963	3,710,906	水電費	3,798,152	較上年度預算數3,710,906元，增加87,246元。
3,076,732	3,056,743	工作場所電費	3,143,594	學生在校作息時間內使用冷氣設備電費，9班*15,671元。
			141,039	電費基本費。
			2,972,225	游泳池電費(國中及國小)。
			4,000	電費基本費(南區特教資源中心)。
			20,000	電費基本費(巡迴輔導班)。
353,558	353,163	工作場所水費	353,558	水費基本費(巡迴輔導班)。
			10,000	游泳池水費(國中及國小)。
			9,902	暑期班溫水游泳池水費(收支對列)(新增)。
			9,272	水費基本費。
			324,384	溫水游泳池瓦斯費。
143,673	301,000	氣體費	301,000	較上年度預算數225,000元，無增減。
171,900	225,000	郵電費	225,000	寄發成績單及公文用郵資(高職部)。
60,875	77,900	郵費	77,900	寄送海報、請柬等(學生運動會)。
			36,000	南區特教資源中心早期療育宣導活動郵寄資料費。
			400	南區特教資源中心特殊幼兒融合教育研習郵寄資料郵費。
			2,000	巡迴輔導班宣導資料寄送。
			1,500	南區特教資源中心特殊幼兒融合教育研習聯絡電話費。
111,025	147,100	電話費	38,000	南區特教資源中心電話費。
			147,100	巡迴輔導班諮詢聯絡電話費。
			1,500	聯繫家長及公務用電話費(高職部)。
			9,600	較上年度預算數200,420元，減少13,500元。
			36,000	校外教學隨隊人員出差旅費(高職部)，4人*3天*1,550元。
1,135,956	200,420	旅運費	100,000	教職員工因公出差旅費(國小部)。
1,103,956	175,420	國內旅費	186,920	
			161,920	
			18,600	
			5,270	

臺北市地方教育發展基金－臺北市立文山特殊教育學校

基金用途－特殊教育計畫明細表

中華民國114年度

單位：新臺幣元

前年度 決算數	上年度 預算數	科 目	本 年 度 預 算 數	說 明
			6,200	教職員工因公出差旅費(國中部)。
			65,100	教職員工因公出差旅費(高職部)。
			12,000	教職員工因公外勤短程車資(高職部)。
			32,550	校外教學隨隊人員出差旅費(畢業班)，7人*3天*1,550元。
			12,000	輔導學生校外實習短程車資(學生實習)。
			10,200	學前巡迴輔導團隊短程車資。
32,000	25,000	貨物運費	25,000	參加校外活動等運費(高職部)。
313,616	492,129	印刷裝訂與廣告費	492,129	較上年度預算數492,129元，無增減。
313,616	492,129	印刷及裝訂費	492,129	
			11,000	個案研討研習印刷教學資料。
			126,000	影印機使用費(高職部)，5臺*12月*3,500張*0.6元。
			163,452	教材編印費。
			110,037	印製教學用報表、獎狀等(高職部)。
			23,200	鑑定安置研習資料及教材印刷。
			38,340	巡迴輔導班資料印刷。
			9,100	印製海報、請柬等(學生運動會)。
			1,000	專業成長研習印刷研習資料。
			10,000	專業教師研習印刷研習資料。
2,060,220	3,329,359	修理保養及保固費	3,315,593	較上年度預算數3,329,359元，減少13,766元。
722,769	907,525	一般房屋修護費	933,725	
			645,525	校舍建築物等修繕費(高職部)。
			288,200	國中小、幼兒部校舍建築物等修繕費，11班*26,200元。
894,863	1,551,358	機械及設備修護費	1,508,698	
			28,698	游泳池維護費(國中及國小)。
			200,000	中央空調等機電設備保養費。
			58,000	電動殘障門養護費。
			220,800	機械停車位養護費，92位*12月*200元。
			600,000	電梯養護費，12月*50,000元。
			300,000	各項設備修理保養費(高職部)。
			60,000	輪椅升降機養護費(高職部)。

臺北市地方教育發展基金－臺北市立文山特殊教育學校

基金用途－特殊教育計畫明細表

中華民國114年度

單位：新臺幣元

前年度 決算數	上年度 預算數	科 目	本 年 度 預 算 數	說 明
			41,200	電腦設備維護費(電腦專案計畫)。
3,900	33,000	交通及運輸設備修護費	33,000	公務車輛1輛養護費(詳車輛明細表)。
438,688	837,476	雜項設備修護費	840,170	
			98,000	飲水機養護費。
			95,000	游泳池及水療池設備修理保養費(高職部)。
			250,000	輔具調整費。
			335,910	各項器具修理保養費(高職部)。
			18,000	冷氣設備維護費，9班*2,000元。
			19,160	公有財產修繕(太陽光電發電設備售電回饋)。
			24,100	南區特教資源中心設備維修費。
5,356	10,528	保險費	10,528	較上年度預算數10,528元，無增減。
5,356	7,000	交通及運輸設備保險費	7,000	公務車輛保險費(詳車輛明細表)。
	3,528	其他保險費	3,528	暑期泳訓班學員保險費，126人*28元(收支對列)。
2,220,864	2,622,858	一般服務費	2,818,278	較上年度預算數2,622,858元，增加195,420元。
3,164	2,496	佣金、匯費、經理費及手續費	2,652	委託超商代收學雜費手續費，221人*2學期*6元。
388,238	508,656	外包費	582,288	
			485,240	游泳池救生員外包費，1人*10月*48,524元。
			97,048	暑期泳訓班救生員外包費，1人*2月*48,524元。
1,498,202	1,526,706	計時與計件人員酬金	1,600,338	
			73,200	暑期泳訓班救生員薪津，1人*2月*36,600元。
			4,584	提撥暑期泳訓班救生員退休金，1人*2月*2,292元。
			10,114	分擔暑期泳訓班救生員勞保及健保費，1人*2月*5,057元。
			9,150	暑期泳訓班救生員年終獎金，1人*9,150元。
			50,570	分擔游泳池救生員勞保及健保費，1人*10月*5,057元。

臺北市地方教育發展基金－臺北市立文山特殊教育學校

基金用途－特殊教育計畫明細表

中華民國114年度

單位：新臺幣元

前年度 決算數	上年度 預算數	科 目	本 年 度 預 算 數	說 明
			366,000	游泳池救生員薪津，1人*10月*36,600元。
			22,920	提撥游泳池救生員退休金，1人*10月*2,292元。
			45,750	游泳池救生員年終工作獎金，1人*45,750元。
			1,018,050	補助聘用臨時特教教師助理員2人。
331,260	585,000	體育活動費	633,000	
			6,000	文康活動費，本校編列在校護理人員2人，每人編列3,000元。
			627,000	文康活動費，本校編列教職員184人，工員2人，約聘僱人員22人，臨時人員1人，合計209人，每人編列3,000元。
8,494,174	3,656,800	專業服務費	3,864,400	較上年度預算數3,656,800元，增加207,600元。
7,184,591	2,756,000	講課鐘點、稿費、出席審查及查詢費	2,944,600	
			5,000	性別平等研習專家出席費，2人次*2,500元。
			24,000	性別平等研習講座鐘點費，12節*2,000元。
			64,000	個案研討研習講座鐘點費，32節*2,000元。
			102,000	校內各項刊物稿費，75千字*1,360元。
			453,600	特教班教材編輯費，63班*12月*600元。
			80,000	暑期泳訓班教練鐘點費(收支對列)，160節*500元。
			6,000	品格教育活動研習講座鐘點費，3節*2,000元(新增)。
			52,000	家長成長團體研習講座鐘點費，26節*2,000元。
			12,000	機構轉銜參訪與安置活動研習講座鐘點費，6節*2,000元。
			40,000	性別平等教育宣導講座鐘點費，20節*2,000元。
			20,000	輔導活動費-講座鐘點費，10節*2,000元。
			5,000	專業教師及團體知能研習專家出席費，2人次*2,500元。
			84,000	專家指導教學知能講座鐘點費，42節*2,000元。

臺北市地方教育發展基金－臺北市立文山特殊教育學校

基金用途－特殊教育計畫明細表

中華民國114年度

單位：新臺幣元

前年度 決算數	上年度 預算數	科 目	本 年 度 預 算 數	說 明
				元。
			48,000	專業教師及團體知能研習講座鐘點費，24節*2,000元。
			14,000	專業成長研習講座鐘點費，7節*2,000元。
			25,000	專業成長研習專家出席費，10人次*2,500元。
			2,000	小田園教育體驗學習講座鐘點費，1節*2,000元。
			128,000	南區特教資源中心早期療育教師寒暑假個案輔導費，640節*200元。
			84,000	南區特教資源中心特殊幼兒融合教育研習講座鐘點費，42節*2,000元。
			52,000	南區特教資源中心早期療育宣導活動研習講座鐘點費，26節*2,000元。
			40,000	鑑定安置專家學者研習講座鐘點費，20節*2,000元。
			165,000	鑑定安置專家學者審查及查詢出席費，66人次*2,500元。
			55,000	鑑定安置專業人員評估費，55節*1,000元。
			50,000	巡迴輔導班研習講座鐘點費，25節*2,000元。
			150,000	學前巡迴輔導團隊入園輔導費，150節*1,000元。
			1,060,000	南區特殊教育資源中心醫療專業人員入園輔導費，1,060節*1,000元。
			100,000	成人教育班講座鐘點費，200節*500元。
			24,000	學生成長團體研習講座鐘點費，12節*2,000元。
156,358	151,800	委託檢驗(定)試驗認證費	151,800	
			40,000	建物公共安全檢查簽證及申報費。
			15,000	游泳池鍋爐安全檢查簽證。
			16,800	飲水機水質檢驗費，14臺*1,200元。
			80,000	消防安全檢測費，2次*40,000元。
	8,000	試務甄選費	8,000	教師甄選試務費用。
155,175		電腦軟體服務費		
998,050	741,000	其他專業服務費	760,000	

臺北市地方教育發展基金－臺北市立文山特殊教育學校

基金用途－特殊教育計畫明細表

中華民國114年度

單位：新臺幣元

前年度 決算數	上年度 預算數	科 目	本 年 度 預 算 數	說 明
			6,000	學生成長團體研習外聘團體演出費。
			200,000	鑑定安置心理評估人員鑑定費，200人次 *1,000元。
			205,000	巡迴輔導班心理評估人員鑑定費，205人次 *1,000元。
			21,000	性別平等教育宣導外聘團體演出費。
			10,000	外聘團體表演費(學生運動會)。
			5,000	國小及幼兒部學童牙醫師檢查費(牙齒保健) 。
			7,000	牙醫師檢查費(高職部)。
			72,000	工作人員午餐指導費，16人*9月*500元。
			234,000	學童午餐指導費，26班*2人*9月*500元。
2,168,388	2,489,000	材料及用品費	2,238,000	
806,306	805,770	使用材料費	546,922	較上年度預算數805,770元，減少258,848元 。
	52,208	油脂	51,541	公務車用油脂，1,668公升*30.9元(詳車輛明 細表)。
806,306	753,562	設備零件	495,381	
			99,000	紅外線走廊攝影機，10支*9,900元(班級設備 費移列)(新增)。
			5,000	果汁機，2臺*2,500元(班級設備費移列)(新 增)。
			6,000	節能風扇，2臺*3,000元(太陽光電發電設備 售電回饋)。
			12,000	烘碗機，2臺*6,000元(班級設備費移列)(新 增)。
			1,980	通風扇，2臺*990元(班級設備費移列)(新增) 。
			6,800	壁掛風扇，8臺*850元(班級設備費移列)(新 增)。
			30,000	節能風扇，10臺*3,000元(班級設備費移列)(新增)。
			8,900	排風扇，10臺*890元(班級設備費移列)(新增)。
			1,800	滅火器，2支*900元(班級設備費移列)(新增) 。

臺北市地方教育發展基金－臺北市立文山特殊教育學校

基金用途－特殊教育計畫明細表

中華民國114年度

單位：新臺幣元

前年度 決算數	上年度 預算數	科 目	本 年 度 預 算 數	說 明
			50,781	教學輔具(班級設備費移列)(新增)。
			28,120	電腦設備維護及管理費(高職部)，37人*2學期*380元。
			90,000	教學教具費(高職部)。
			30,000	各項職業訓練實習用器材費(學生實習)。
			35,000	綠屋頂計畫種植箱.網架器材等。
			10,000	小田園教育體驗學習用器材費。
			80,000	學前肢障學生輔具。
1,362,082	1,683,230	用品消耗	1,691,078	較上年度預算數1,683,230元，增加7,848元。
241,062	279,108	辦公(事務)用品	251,468	
			41,160	巡迴輔導班宣導用文具用品等。
			7,950	鑑定安置辦公用品等。
			45,750	南區特教資源中心特殊幼兒融合教育研習印製文具紙張等。
			5,200	家長成長團體研習用文具用品。
			2,000	運動會用文具用品(學生運動會)。
			11,000	個案研討研習文具用品。
			138,408	教學用文具用品(高職部)。
42,530	50,000	報章雜誌	50,000	訂閱圖書雜誌及特教刊物等(高職部)。
	46,000	服裝	46,000	社團表演用服裝(高職部)，23人*1件*2,000元。
49,680	65,000	醫療用品(非醫療院所使用)	65,000	
			15,000	學童牙科藥品費(牙齒保健)。
			50,000	保健室用品(高職部)。
1,028,810	1,243,122	其他用品消耗	1,278,610	
			13,860	個案研討研習場地佈置費等。
			12,600	專用垃圾袋費用(國中部)，4班*3,150元。
			16,200	清潔用品費(國中部)，4班*4,050元。
			55,280	特教班教學材料費(國中部)，4班*13,820元。
			44,550	清潔用品費(高職部)。
			34,650	專用垃圾袋費用(高職部)。
			40,000	校內外義賣業務激勵學生用增強物(實習義賣)(收支對列)。

臺北市地方教育發展基金－臺北市立文山特殊教育學校

基金用途－特殊教育計畫明細表

中華民國114年度

單位：新臺幣元

前年度 決算數	上年度 預算數	科 目	本 年 度 預 算 數	說 明
			60,000	辦理校內外義賣業務材料費(實習義賣)(收支對列)。
			15,000	兒童節慶活動費。
			28,350	清潔用品費(國小及幼兒部)，7班*4,050元。
			22,050	專用垃圾袋費用(國小及幼兒部)，7班*3,150元。
			69,100	特教班教學材料費(國小部)，5班*13,820元。
			207,300	特教班教學材料費(高職部)，15班*13,820元。
			56,400	教職員因公外勤逾時誤餐餐盒費用(高職部)，470人次*120元。
			3,960	校外督導小組訪視逾時誤餐餐盒費用(學生實習)，33人次*120元。
			230,040	各項職業訓練實習材料費(學生實習)。
			48,300	運動會場地佈置費等(學生運動會)。
			15,000	游泳池用消毒及清潔用品費(國中及國小)。
			9,000	性別平等教育宣導活動場地佈置、宣導用品雜支等。
			25,000	輔導活動費-獎勵品、輔導活動增強物及雜支等，2學期*12,500元。
			8,000	國小學生活動費，40人*2學期*100元。
			18,000	小田園教育體驗學習用材料雜支等。
			1,920	教師甄選工作人員逾時誤餐餐盒費用，16人次*120元。
			1,750	教師甄選場地佈置及用品費等。
			15,000	綠屋頂計畫材料雜支等。
			3,600	輔導知能研習文具用品等。
			6,000	專業教師研習用教學材料費。
			5,080	專業教師研習場地佈置費等。
			15,960	輔導知能研習人員逾時誤餐餐盒費用，133人次*120元。
			7,560	專業教師研習工作人員逾時誤餐餐盒費用，63人次*120元。
			10,440	機構轉銜參訪與安置活動用品費等。

臺北市地方教育發展基金－臺北市立文山特殊教育學校

基金用途－特殊教育計畫明細表

中華民國114年度

單位：新臺幣元

前年度 決算數	上年度 預算數	科 目	本 年 度 預 算 數	說 明
			15,960	機構轉銜參訪與安置活動人員逾時誤餐餐盒費用(高職部)，133人次*120元。
			7,200	機構轉銜參訪與安置活動人員逾時誤餐餐盒費用(含機構設攤轉銜活動)，60人次*120元。
			13,000	家長成長團體研習場地佈置及用品費等。
			2,000	品格教育活動研習場地佈置及雜支(新增)。
			5,000	暑期泳訓班用消毒劑、招生公告及場地佈置費等雜支(收支對列)。
			3,000	暑期泳訓班場地佈置費(收支對列)。
			850	鑑定安置場地佈置費等。
			5,250	南區特教資源中心特殊幼兒融合教育研習場地佈置費等。
			23,640	巡迴輔導班研習逾時誤餐餐盒費用，197人次*120元。
			21,960	南區特教資源中心特殊幼兒融合教育研習學員及工作人員逾時誤餐餐盒費用，183人次*120元。
			18,000	學前巡迴輔導團隊工作人員及研習人員逾時誤餐餐盒費用，150人次*120元。
			12,000	南區特教資源中心早期療育宣導活動工作人員逾時誤餐餐盒費用，100人次*120元。
			30,000	鑑定安置工作人員及研習人員逾時誤餐餐盒費用，250人次*120元。
			9,400	南區特教資源中心早期療育宣導活動場地佈置費等。
			8,400	學生成長團體研習用材料雜支等。
			3,000	性別平等講座研習場地佈置、清潔等辦理研習相關物品。
12,920,505	14,163,000	租金、償債、利息及相關手續費	14,151,000	
12,916,905	14,158,200	交通及運輸設備租金	14,146,200	較上年度預算數14,158,200元，減少12,000元。
12,916,905	14,158,200	車租	14,146,200	
			14,070,460	學生免費通學專車車租，接送行動不便學生上下學。

臺北市地方教育發展基金－臺北市立文山特殊教育學校

基金用途－特殊教育計畫明細表

中華民國114年度

單位：新臺幣元

前年度 決算數	上年度 預算數	科 目	本 年 度 預 算 數	說 明
			12,000	校外督導小組訪視及學生實習等活動交通費(學生實習)。
			500	配合預算編列至千元，增列進位數500元。
			18,900	機構轉銜參訪租車費(高職部)。
			20,500	機構轉銜參訪租車費。
			23,840	學前巡迴輔導團隊參訪車資。
3,600	4,800	雜項設備租金	4,800	較上年度預算數4,800元，無增減。
3,600	4,800	雜項設備租金	4,800	電錶月租費(高職部)，12月*400元。
18,310	18,000	稅捐及規費(強制費)	18,000	
11,230	11,230	消費與行為稅	11,230	較上年度預算數11,230元，無增減。
11,230	11,230	使用牌照稅	11,230	公務車1輛使用牌照稅(詳車輛明細表)。
7,080	6,770	規費	6,770	較上年度預算數6,770元，無增減。
900	590	行政規費與強制費	590	
			140	配合預算編列至千元，增列進位數140元。
			450	客貨兩用車1輛檢驗費(第8年)(詳車輛明細表)。
6,180	6,180	汽車燃料使用費	6,180	公務車1輛燃料使用費(詳車輛明細表)。
1,258,541	1,543,000	會費、捐助、補助、分攤、照護、救濟與交流活動費	1,751,000	
40,000	86,500	捐助、補助與獎助	86,500	較上年度預算數86,500元，無增減。
40,000	48,000	獎助學員生給與	48,000	
			10,000	教育關懷獎每校推薦1名學生獎助金。
			8,000	優秀學生獎學金(國中部)，4班*2學期*1,000元。
			30,000	優秀學生獎學金(高職部)，15班*2學期*1,000元。
	38,500	其他捐助、補助與獎助	38,500	學生刊物、學校社團等補助(高職部)。
1,218,541	1,456,500	補貼、獎勵、慰問、照護與救濟	1,664,500	較上年度預算數1,456,500元，增加208,000元。
131,825	409,600	獎勵費用	441,600	
			21,600	依「臺北市公立高級中等以下學校獎勵教師獎金發給要點」發放之獎勵，6人*3,600元。
			420,000	敬師獎勵活動費，210人*2,000元。
1,086,716	1,046,900	其他補貼、獎勵、慰問、	1,222,900	

臺北市地方教育發展基金－臺北市立文山特殊教育學校

基金用途－特殊教育計畫明細表

中華民國114年度

單位：新臺幣元

前年度 決算數	上年度 預算數	科 目	本 年 度 預 算 數	說 明
		照護與救濟		
			200,000	國民教育階段學生上、下學交通費補助，2學期*100,000元。
			860	配合預算編列至千元，增列進位數860元。
			1,000	本市市民第3胎就讀國小教育補助費，1人*1,000元。
			869,200	清寒學生餐費補助，高職部22人*200日*65元+國中小36人*200日*55元+國中小寒暑假36人*80日*65元。
			151,840	補助學校午餐使用有機蔬菜或有機米計畫，146人*40週*26元。
148,675	189,000	其他	239,000	
148,675	189,000	其他支出	239,000	較上年度預算數189,000元，增加50,000元。
148,675	189,000	其他	239,000	
			48,000	幼兒導護費，2人*2學期*20週*5日*2次*60元。
			134,400	執行學生路隊安全導護費及導護志工保險費，4人*2學期*20週*5日*2次*84元。
			30,000	退休人員紀念品，6人*5,000元。
			4,000	班級自治費(國小部)，40人*2學期*50元。
			18,000	班級自治費(高職部)，180人*2學期*50元。
			4,600	班級自治費(國中部)，46人*2學期*50元。

臺北市地方教育發展基金－臺北市立文山特殊教育學校

基金用途－一般行政管理計畫明細表

中華民國114年度

單位：新臺幣元

前年度 決算數	上年度 預算數	科 目	本 年 度 預 算 數	說 明
7,342,016	8,137,000	合計	9,508,000	
	92,000	用人費用	92,000	
	92,000	加（夜）班費	92,000	較上年度預算數92,000元，無增減。
	92,000	延長工時加班費	92,000	
			21,832	趕辦會計業務逾時工作加班費(統籌業務費)。
			22,089	趕辦人事業務逾時加班費(統籌業務費)。
			48,079	教職員工逾時工作加班費(統籌業務費)。
7,262,479	7,627,000	服務費用	8,936,000	
	46,358	郵電費	46,438	較上年度預算數46,358元，增加80元。
	46,358	電話費	46,438	校園安全保全專線電話費用等。
6,112,389	6,285,864	一般服務費	7,574,784	較上年度預算數6,285,864元，增加1,288,920元。
6,112,389	6,285,864	外包費	7,574,784	
			1,334,784	校警勞務外包費，2人*12月*55,616元。
			4,320,000	全校園藝、清潔、文山實習生活館廚工、空調及水電維護勞務外包費(替代工友9名)，9人*12月*40,000元。
			1,920,000	職工(工友)業務外包費，4人*12月*40,000元。
970,114	1,114,778	專業服務費	1,134,778	較上年度預算數1,114,778元，增加20,000元。
98,700	126,000	委託檢驗(定)試驗認證費	126,000	水土保持設施安全監測及研判。
1,500		委託考選訓練費		
869,914	988,778	其他專業服務費	1,008,778	校園安全機械定點、機動巡邏等保全費用。
179,976	180,000	公共關係費	180,000	較上年度預算數180,000元，無增減。
179,976	180,000	公共關係費	180,000	校長特別費，12月*15,000元。
38,737	373,000	材料及用品費	433,000	
38,737	373,000	用品消耗	433,000	較上年度預算數373,000元，增加60,000元。
38,737	373,000	辦公(事務)用品	433,000	
			432,200	統籌業務費計算如下：高職部特殊班15班、國中部特殊班6班、國小部特殊班5班、幼兒部37班，1,210*8班*12月=116,160元，810*16班*12月=155,520元，640*39班*12月=299,520元，以上合計571,200元，除依實際需求移列加班費92,000元及職業團體

臺北市地方教育發展基金－臺北市立文山特殊教育學校

基金用途－一般行政管理計畫明細表

中華民國114年度

單位：新臺幣元

前年度 決算數	上年度 預算數	科 目	本 年 度 預 算 數	說 明
				會費47,000元外，其餘如列數。
			800	配合預算編列至千元，增列進位數800元。
2,000		稅捐及規費(強制費)		
2,000		規費		
2,000		行政規費與強制費		
38,800	45,000	會費、捐助、補助、分攤、照護 、救濟與交流活動費	47,000	
38,800	45,000	會費	47,000	較上年度預算數45,000元，增加2,000元。
38,800	45,000	職業團體會費	47,000	
			2,000	護理師2人公會會費(統籌業務費)。
			43,000	專業人員9人公會會費(統籌業務費)。
			2,000	約僱護理師2人公會會費(統籌業務費)

臺北市地方教育發展基金－臺北市立文山特殊教育學校

基金用途－建築及設備計畫明細表

中華民國114年度

單位：新臺幣元

前年度 決算數	上年度 預算數	科 目	本 年 度 預 算 數	說 明
15,383,715	6,648,000	合計	10,944,000	
15,383,715	6,648,000	購建固定資產、無形資產、非理財 目的之長期投資及營舍與設施工程 支出	10,944,000	
8,292,224	3,360,000	購建固定資產	3,731,000	
8,292,224	3,360,000	一般建築及設備計畫	3,731,000	
		南區特教資源中心	100,000	
		購置雜項設備	100,000	
			100,000	新購學前肢障學生輔具。
		班級設備	2,532,565	
		購置機械及設備	1,320,400	
			50,400	新購空氣清淨機1臺。
			95,000	汰換AED自動體外心臟電擊去 顫器1臺。
			145,000	汰換真空練土機1臺。
			20,000	新購多功能碎紙機1臺。
			250,000	汰換購電動移位機1臺。
			160,000	汰換國產電動移位機，2臺 *80,000元。
			600,000	汰換UPS不斷電系統1套。
		購置交通及運輸設備	198,500	
			148,500	汰換數位監視錄影機，9臺 *16,500元。
			50,000	汰換中控室廣播系統1臺。
		購置雜項設備	1,013,665	
			350,400	新購特製輪椅(含特殊頭套)，3 臺*116,800元。
			153,200	新購特製輪椅，2臺*76,600元 。
			40,000	新購復健練習直線樓梯1組。
			90,000	新購特製課桌椅(擺位椅)，2組 *45,000元。
			148,000	新購後仰式站立架，4臺 *37,000元。
			36,600	新購磁阻划船機1臺。
			96,600	汰換切菜機1臺。
			98,865	新購教學輔具。

臺北市地方教育發展基金－臺北市立文山特殊教育學校

基金用途－建築及設備計畫明細表

中華民國114年度

單位：新臺幣元

前年度 決算數	上年度 預算數	科 目	本 年 度 預 算 數	說 明
		資訊設備	1,098,435	
		購置機械及設備	1,098,435	
			144,000	汰換平板電腦，12部*12,000元(電腦專案計畫)。
			825,000	汰換筆記型電腦，33部*25,000元(電腦專案計畫)。
			129,435	汰換網路及資訊周邊設備(電腦專案計畫)。
8,292,224	3,360,000	校園設備		
2,785,200	987,500	購置機械及設備		
	32,000	購置交通及運輸設備		
5,507,024	2,340,500	購置雜項設備		
45,000	30,000	購置無形資產	120,000	
45,000	30,000	一般建築及設備計畫	120,000	
45,000	30,000	資訊設備	120,000	
45,000	30,000	購置電腦軟體	120,000	
			120,000	電腦教學軟體費。
7,046,491	3,258,000	遞延支出	7,093,000	
7,046,491	3,258,000	一般建築及設備計畫	7,093,000	
		體育館屋頂防漏整修工程	7,093,000	
		遞延修繕房屋建築支出	7,093,000	
			6,553,830	一、施工費。
			130,940	三、工程管理費(按施工費約2%提列)。
			408,230	二、委託技術服務費(總包價法)
7,046,491	3,258,000	校園整修工程		
6,496,473	3,258,000	遞延修繕房屋建築支出		
550,018		其他遞延支出		

預算參考表

臺北市地方教育發展基金－臺北市立文山特殊教育學校

預計平衡表

中華民國114年12月31日

單位：新臺幣千元

112年(前年) 12月31日 決 算 數	科 目	114年12月31日 預 計 數	113年12月31日 預 計 數	比較增減(-)
29,333	資產合計	19,981	24,679	-4,698
29,333	資產	19,981	24,679	-4,698
21,576	流動資產	12,224	16,922	-4,698
21,496	現金	12,144	16,842	-4,698
21,496	銀行存款	12,144	16,842	-4,698
80	應收款項	80	80	
80	其他應收款	80	80	
7,689	投資、長期應收款項、貸墊款及準備金	7,689	7,689	
7,689	準備金	7,689	7,689	
6,830	退休及離職準備金	6,830	6,830	
859	其他準備金	859	859	
67	其他資產	67	67	
67	什項資產	67	67	
67	暫付及待結轉帳項	67	67	
991,942	代管資產	991,942	991,942	
991,942	應付代管資產	991,942	991,942	
29,333	負債及基金餘額合計	19,981	24,679	-4,698
18,523	負債	18,523	18,523	
10,725	流動負債	10,725	10,725	
10,725	應付款項	10,725	10,725	
8,476	應付代收款	8,476	8,476	
2,249	應付費用	2,249	2,249	
7,799	其他負債	7,799	7,799	
7,799	什項負債	7,799	7,799	
773	存入保證金	773	773	
6,830	應付退休及離職金	6,830	6,830	
195	暫收及待結轉帳項	195	195	
10,809	基金餘額	1,457	6,155	-4,698
10,809	基金餘額	1,457	6,155	-4,698
10,809	基金餘額	1,457	6,155	-4,698
10,809	累積餘額	1,457	6,155	-4,698

註：1.信託代理與保證資產(負債)前年度決算數500,000元，上年度預計數500,000元，本年度預計數0元。2.或有資產(負債)0元。3.本基金自93年度起，本固定項目分開原則，將屬長期固定帳項，包括固定資產22,997,039元、無形資產407,671元及長期債務0元等，另立帳類管理，未納入本表。

臺北市地方教育發展基金－

各項費用

中華民國

前年度 決算數	上年度 預算數	計畫別 用途別科目	合計	特殊教育計畫
270,761,962	252,997,000	合計	296,223,000	275,771,000
213,545,763	205,654,000	用人費用	242,755,000	242,663,000
127,832,762	124,970,040	正式員額薪資	149,622,240	149,622,240
126,153,602	123,434,040	職員薪金	148,809,240	148,809,240
1,679,160	1,536,000	工員工資	813,000	813,000
13,939,542	12,348,272	聘僱及兼職人員薪資	12,558,864	12,558,864
1,170,408	1,125,288	聘用人員薪金	1,125,288	1,125,288
10,361,906	9,217,824	約僱職員薪金	9,217,824	9,217,824
2,407,228	2,005,160	兼職人員酬金	2,215,752	2,215,752
2,870,222	3,339,634	加（夜）班費	3,626,251	3,534,251
823,519	987,030	延長工時加班費	987,030	895,030
2,046,703	2,352,604	未休假加班費	2,639,221	2,639,221
29,523,075	28,777,400	獎金	34,106,925	34,106,925
12,899,395	11,863,255	考績獎金	14,111,255	14,111,255
16,623,680	16,914,145	年終獎金	19,995,670	19,995,670
19,971,918	19,217,832	退休及卹償金	23,710,032	23,710,032
17,645,743	19,049,688	職員退休及離職金	23,596,404	23,596,404
2,097,511	122,880	工員退休及離職金	65,040	65,040
228,664	45,264	卹償金	48,588	48,588
19,408,244	17,000,822	福利費	19,130,688	19,130,688
14,192,688	12,090,744	分擔員工保險費	14,159,664	14,159,664
453,000	501,500	傷病醫藥費	501,500	501,500
1,185,700	1,626,192	員工通勤交通費	1,827,072	1,827,072
3,576,856	2,782,386	其他福利費	2,642,452	2,642,452
25,238,528	21,875,000	服務費用	23,647,000	14,711,000
3,573,963	3,710,906	水電費	3,798,152	3,798,152
3,076,732	3,056,743	工作場所電費	3,143,594	3,143,594
353,558	353,163	工作場所水費	353,558	353,558
143,673	301,000	氣體費	301,000	301,000
171,900	271,358	郵電費	271,438	225,000
60,875	77,900	郵費	77,900	77,900

彙計表

單位：新臺幣元

一般行政管理計畫	建築及設備計畫				
9,508,000 92,000	10,944,000				
92,000 92,000					
8,936,000					
46,438					

臺北市地方教育發展基金－

各項費用

中華民國

前年度 決算數	上年度 預算數	計畫別 用途別科目	合計	特殊教育計畫
111,025	193,458	電話費	193,538	147,100
1,135,956	200,420	旅運費	186,920	186,920
1,103,956	175,420	國內旅費	161,920	161,920
32,000	25,000	貨物運費	25,000	25,000
313,616	492,129	印刷裝訂與廣告費	492,129	492,129
313,616	492,129	印刷及裝訂費	492,129	492,129
2,060,220	3,329,359	修理保養及保固費	3,315,593	3,315,593
722,769	907,525	一般房屋修護費	933,725	933,725
894,863	1,551,358	機械及設備修護費	1,508,698	1,508,698
3,900	33,000	交通及運輸設備修護費	33,000	33,000
438,688	837,476	雜項設備修護費	840,170	840,170
5,356	10,528	保險費	10,528	10,528
5,356	7,000	交通及運輸設備保險費	7,000	7,000
	3,528	其他保險費	3,528	3,528
8,333,253	8,908,722	一般服務費	10,393,062	2,818,278
3,164	2,496	佣金、匯費、經理費及手續費	2,652	2,652
6,500,627	6,794,520	外包費	8,157,072	582,288
1,498,202	1,526,706	計時與計件人員酬金	1,600,338	1,600,338
331,260	585,000	體育活動費	633,000	633,000
9,464,288	4,771,578	專業服務費	4,999,178	3,864,400
7,184,591	2,756,000	講課鐘點、稿費、出席審查及查詢費	2,944,600	2,944,600
255,058	277,800	委託檢驗(定)試驗認證費	277,800	151,800
1,500		委託考選訓練費		
	8,000	試務甄選費	8,000	8,000
155,175		電腦軟體服務費		
1,867,964	1,729,778	其他專業服務費	1,768,778	760,000
179,976	180,000	公共關係費	180,000	
179,976	180,000	公共關係費	180,000	
2,207,125	2,862,000	材料及用品費	2,671,000	2,238,000
806,306	805,770	使用材料費	546,922	546,922
	52,208	油脂	51,541	51,541

臺北市立文山特殊教育學校

彙計表

114年度

單位：新臺幣元

一般行政管理計畫	建築及設備計畫				
46,438					
7,574,784					
7,574,784					
1,134,778					
126,000					
1,008,778					
180,000					
180,000					
433,000					

臺北市地方教育發展基金－

各項費用

中華民國

前年度 決算數	上年度 預算數	計畫別 用途別科目	合計	特殊教育計畫
806,306	753,562	設備零件	495,381	495,381
1,400,819	2,056,230	用品消耗	2,124,078	1,691,078
279,799	652,108	辦公(事務)用品	684,468	251,468
42,530	50,000	報章雜誌	50,000	50,000
	46,000	服裝	46,000	46,000
49,680	65,000	醫療用品(非醫療院所使用)	65,000	65,000
1,028,810	1,243,122	其他用品消耗	1,278,610	1,278,610
12,920,505	14,163,000	租金、償債、利息及相關手續費	14,151,000	14,151,000
12,916,905	14,158,200	交通及運輸設備租金	14,146,200	14,146,200
12,916,905	14,158,200	車租	14,146,200	14,146,200
3,600	4,800	雜項設備租金	4,800	4,800
3,600	4,800	雜項設備租金	4,800	4,800
15,383,715	6,648,000	購建固定資產、無形資產、非理財目的 之長期投資及營舍與設施工程支出	10,944,000	
8,292,224	3,360,000	購建固定資產	3,731,000	
2,785,200	987,500	購置機械及設備	2,418,835	
	32,000	購置交通及運輸設備	198,500	
5,507,024	2,340,500	購置雜項設備	1,113,665	
45,000	30,000	購置無形資產	120,000	
45,000	30,000	購置電腦軟體	120,000	
7,046,491	3,258,000	遞延支出	7,093,000	
6,496,473	3,258,000	遞延修繕房屋建築支出	7,093,000	
550,018		其他遞延支出		
20,310	18,000	稅捐及規費(強制費)	18,000	18,000
11,230	11,230	消費與行為稅	11,230	11,230
11,230	11,230	使用牌照稅	11,230	11,230
9,080	6,770	規費	6,770	6,770
2,900	590	行政規費與強制費	590	590
6,180	6,180	汽車燃料使用費	6,180	6,180
1,297,341	1,588,000	會費、捐助、補助、分攤、照護、救濟 與交流活動費	1,798,000	1,751,000
38,800	45,000	會費	47,000	
38,800	45,000	職業團體會費	47,000	

彙計表

單位：新臺幣元

[illegible]

臺北市地方教育發展基金一

各項費用

中華民國

前年度 決算數	上年度 預算數	計畫別 用途別科目	合計	特殊教育計畫
40,000	86,500	捐助、補助與獎助	86,500	86,500
40,000	48,000	獎助學員生給與	48,000	48,000
	38,500	其他捐助、補助與獎助	38,500	38,500
1,218,541	1,456,500	補貼、獎勵、慰問、照護與救濟	1,664,500	1,664,500
131,825	409,600	獎勵費用	441,600	441,600
1,086,716	1,046,900	其他補貼、獎勵、慰問、照護與救濟	1,222,900	1,222,900
148,675	189,000	其他	239,000	239,000
148,675	189,000	其他支出	239,000	239,000
148,675	189,000	其他	239,000	239,000

臺北市立文山特殊教育學校

彙計表

114年度

單位：新臺幣元

一般行政管理計畫	建築及設備計畫				

臺北市地方教育發展基金－臺北市立文山特殊教育學校

員工人數彙計表

中華民國114年度

單位：人

計 畫 及 項 目	上年度最高可 進用員額數	本年度 增減(-)數	本年度最高可 進用員額數	說 明
合計	194	16	210	
特殊教育計畫部分	194	16	210	
職員	166	18	184	
駐衛警				
技工	2	-1	1	
工友	2	-1	1	
聘用	2		2	
約僱	22		22	

註：1.本表約僱、聘用係指奉准有案之約聘僱人員。

2.外包費編列救生員1人、工友外包13人、校警外包2人、清潔外包費等，計815萬7,072元。3.計時與計件人員酬金編列特教助理員時薪、游泳池及暑期泳訓班救生員薪資等，計160萬338元。

本 頁 空 白

臺北市地方教育發展基金－

用人費用

中華民國

計畫及項目	合計	正式 員額 薪資	聘僱 人員 薪資	加(夜) 班費	津貼	獎金		
						年終獎金	考績獎金	其他
合計	242,755,000	149,622,240	10,343,112	3,626,251		19,995,670	14,111,255	
特殊教育計畫	242,663,000	149,622,240	10,343,112	3,534,251		19,995,670	14,111,255	
正式人員	218,176,014	149,622,240		2,446,063		18,702,780	14,111,255	
聘僱人員	15,316,790		10,343,112	1,088,188		1,292,890		
兼任人員	2,215,752							
其他人員	6,954,444							
一般行政管理計畫	92,000			92,000				
正式人員	92,000			92,000				

註：1.本表兼任人員用人費用，係學校教職員兼課或請假代課鐘點費。2.外包費編列救生員1人、工友外包13人、校警外包2人、清潔外包費等，計815萬7,072元。3.計時與計件人員酬金編列游泳池及暑期泳訓班救生員薪資、特教助理員時薪等，計160萬338元。

彙計表

單位：新臺幣元

40501804-51

聘用及約僱

中華民國

區分及職稱	人數	擔任工作	聘用或約僱 起 訖 期 間	薪點	年需經費
合計	24				14,455,958
聘用人員小計	2				1,529,550
專業人員	2				1,529,550
聘用人員(376)	2	辦理侵入性醫療照護學生 在校護理約聘計畫	114/1/1-114/12/31	376	1,529,550
約僱人員小計	22				12,926,408
約僱人員(280)	22	協助特教教師評量、教學 、生活輔導等	114/1/1-114/12/31	280	12,926,408

人員明細表

單位：新臺幣元

40501804-53

細表

單位：新臺幣元

油料費(全年)			液化石油氣(全年)			修護費	檢驗執照及保險費
數 量 (公升)	單價	金額	數 量 (公升)	單價	金額		
1,668	30.9	51,541				33,000	7,450
		51,541				33,000	7,450
		51,541				33,000	7,450

臺北市地方教育發展基金－臺北市立文山特殊教育學校

單位（或計畫）成本分析表

中華民國114年度

單位：新臺幣千元

計 畫 別	單位	單位成本(元)或 平均利(費)率	數量	預算數	說 明
合計				296,223	
特殊教育計畫				275,771	
一般行政管理計畫				9,508	
建築及設備計畫				10,944	

臺北市地方教育發展基金－臺北市立文山特殊教育學校

5年來主要業務計畫分析表

中華民國114年度

單位：新臺幣千元

[illegible]

資本資產明細表

單位：新臺幣千元

40501804-58