

中 華 民 國 112 年 度 4-0501804

臺北市總預算案

臺北市政府教育局主管

臺北市地方教育發展基金

臺北市立文山特殊教育學校附屬單位預算之分預算

(特 別 收 入 基 金)

臺北市立文山特殊教育學校編

# 臺北市地方教育發展基金－臺北市立文山特殊教育學校

## 目 次

中華民國112年度

一、財務摘要 .....	第 1 頁
二、業務計畫及預算概要 .....	第 3 -12 頁
三、預算主要表	
(一) 基金來源、用途及餘絀預計表 .....	第 13 頁
(二) 現金流量預計表 .....	第 14 頁
四、預算明細表	
(一) 基金來源－服務收入明細表 .....	第 15 頁
(二) 基金來源－財產處分收入明細表 .....	第 16 頁
(三) 基金來源－公庫撥款收入明細表 .....	第 17 頁
(四) 基金來源－學雜費收入明細表 .....	第 18 頁
(五) 基金來源－雜項收入明細表 .....	第 19 頁
(六) 基金用途－特殊教育計畫明細表 .....	第 20 -33 頁
(七) 基金用途－一般行政管理計畫明細表 .....	第 34 -35 頁
(八) 基金用途－建築及設備計畫明細表 .....	第 36 -37 頁
五、預算參考表	
(一) 預計平衡表 .....	第 39 頁
(二) 各項費用彙計表 .....	第 40 -47 頁
(三) 員工人數彙計表 .....	第 48 頁
(四) 用人費用彙計表 .....	第 50 -51 頁
(五) 聘用及約僱人員明細表 .....	第 52 -53 頁
(六) 車輛明細表 .....	第 54 -55 頁
(七) 單位（或計畫）成本分析表 .....	第 56 頁
(八) 5年來主要業務計畫分析表 .....	第 57 頁

臺北市地方教育發展基金－臺北市立文山特殊教育學校

目次

中華民國112年度

(九) 資本資產明細表 .....	第 58 頁
-------------------	--------

# 臺北市地方教育發展基金－臺北市立文山特殊教育學校

## 財務摘要

中華民國112年度

單位：新臺幣千元

項 目	本 年 度	上 年 度	比較增減數	%
經營成績：				
基金來源	242,649	231,873	10,776	4.65
基金用途	251,116	244,212	6,904	2.83
賸餘(短絀)	-8,467	-12,339	3,872	--
餘絀情形：				
基金餘額	2,487	10,954	-8,467	-77.30
現金流量(註)：				
現金及約當現金之淨增(減)	-8,467	-12,339	3,872	--
附註：現金流量係採現金及約當現金基礎，包括現金及自投資日起3個月內到期或清償之債權證券。				

本 頁 空 白

# 業務計畫及預算概要

# 臺北市地方教育發展基金－臺北市立文山特殊教育學校

## 業務計畫及預算概要

中華民國 112 年度

### 壹、基金概況

#### 一、設立宗旨及願景：

- (一) 本校遵照憲法第 158 及 160 條暨特殊教育法第 1 條規定，教育文化應發展民族精神、自治精神，國民道德與健全體格、科學及生活智能，並使身心障礙之國民，均有接受適性教育之權利，以培養特殊學生三大面向及九大項目能力。
- (二) 本校自 91 年度起依教育經費編列與管理法第 13 條規定設置「臺北市地方教育發展基金」，以促進教育健全發展，提昇教育經費運用績效。
- (三) 本校願景
  - 1. 健康快樂好人生  
實施適應體育教學，提升健康體適能；培養從事休閒活動的習慣及技能，豐富身心靈；聘請專案護理師，滿足重度醫療照護的需求；發揮相關專業團隊功能，使用科技及輔具補學生之不足。
  - 2. 多元適性好學習  
發掘優勢能力加以發揮；看見孩子的亮點；滿足孩子個別化需求。
  - 3. 社區融合好悅納  
實施與實際生活結合的校外教學；學校資源與普通學校共享，製造融合的機會；教導孩子感恩的心，以孩子能力所及的方式回饋社區；招募鄰近大學及社區志工幫助孩子學習；利用文山實習生活館發揮社會教育的功能。
  - 4. 無縫轉銜好安置  
提升生活自理能力，減少照顧者負擔；培養正確積極的工作態度，以符合職場的需求；學習正確表達情緒的方式。

#### 二、施政重點：

- (一) 開啟多元智慧：尊重每個學生獨特的個性，以多元智慧的觀點協助他找到生命的亮點，肯定天生我才必有用，能知於學，樂於學。
- (二) 培養生活能力：培養學生帶得走的公民關鍵能力，強化自我管理、閱讀理解、理性批判、問題解決、奉獻服務、溝通表達等核心素養。
- (三) 蘊育人文情懷：在溫馨開放的校園文化中，孕育人文情懷，學會尊重、包容；建構生命的價值、完成人性的開展。

# 臺北市地方教育發展基金－臺北市立文山特殊教育學校

## 業務計畫及預算概要

中華民國 112 年度

### （四）建置溫馨民主的校園文化：

1. 以參與式管理、落實行政、教師會、家長會三者的良性互動。
2. 以學生第一，教學優先的觀念提昇行政服務效率。
3. 放下威權心態，開啟校園民主之風氣。

### （五）推動適性教學：

1. 落實校本課程理念，採多元化、活潑化的教學及評量。
2. 運用校內、外資源，加強多元學習能力。
3. 關懷相對弱勢學生之教學及輔導。
4. 推動行動學習，充實學生運用資訊之知能，並提昇教師運用學習載具教學之能力。

### （六）辦理發展性的訓輔活動：

1. 辦理各項活動、競賽及展演。
2. 推動校內外學習服務。
3. 發展績優社團及校隊，如啦啦隊、打擊樂、手鼓等。
4. 加強新興領域教育的辦理，並融入各科教學以收成效。

### （七）辦理特色課程：

1. 設置自營的實習餐廳，兼具特殊教育與社會教育的實習場所，提供高職部學生社區實作，讓學生能更貼近實際職場環境學習工作技能，強調結構化教學，提升學生獨立工作能力。
2. 根據學生的活動能力規劃適應體育課程，如水中活動、田徑、球類等，增進學生的動作能力，亦配合學生的能力及感官需求，提供多元的刺激及動作經驗。
3. 開設美術創作課程，讓具有創作潛能並對美術有興趣的學生，能藉由適性課程，豐富美術創作經驗，發揮個人藝術優勢能力，提升自信心。

### 三、組織概況：

本校設置校長 1 人，綜理全校校務，下設教務處、學生事務處、總務處、實習輔導處、南區特教資源中心、會計室及人事室等單位。

內部分層業務如下：

#### （一）教務處：秉承校長之命，辦理全校教務事項。

1. 教學組：掌理課程編排、課業考查、教學研究及教學指導等事項。
2. 註冊組：掌理註冊、編班、轉學、休學及成績考查等有關學籍事



**臺北市地方教育發展基金－臺北市立文山特殊教育學校**  
**業務計畫及預算概要**

中華民國 112 年度

項。

3.設備暨資訊組：掌理教學設備計畫之擬定管理、電腦設備之管理及資訊教育、學校網路、網際網路之規劃等事項。

4.復健組：掌理相關專業服務、輔具管理、學生評量及其他相關復健訓練活動等事項。

(二) 學生事務處：秉承校長之命，辦理全校學生事務事項。

1.訓育組：掌理訓育計畫之擬定、實施學生生活輔導及民族精神等事項。

2.生教組：掌理學生校內外生活管理及輔導等事項。

3.體衛組：掌理學生體育活動、體格鍛鍊、學生健康檢查、個人及環境衛生檢查保健、營養午餐等事項。

4.輔導組：掌理學生輔導計畫擬定、策劃、個別輔導與團體輔導等事項。

(三) 總務處：秉承校長之命，辦理全校總務事項。

1.事務組：掌理校舍、校具、財產、物品採購保管、工程發包、監工及驗收等事項。

2.文書組：掌理公文收發登記與典守學校印信，撰擬繕校及檔案保管等事項。

3.出納組：掌理現金、票據、契約之保管等收支事項。

(四) 實習輔導處：秉承校長之命，辦理全校學生實習、職業輔導及就業輔導等事項。

1.實習組：掌理學生實習教學等事項。

2.就業輔導組：掌理學生就業資訊、職種開發、職場開拓、就業輔導等事項。

(五) 南區特教資源中心：秉承校長之命，辦理學前特殊幼兒鑑定安置、教學輔導、巡迴輔導、教材研發等事項。

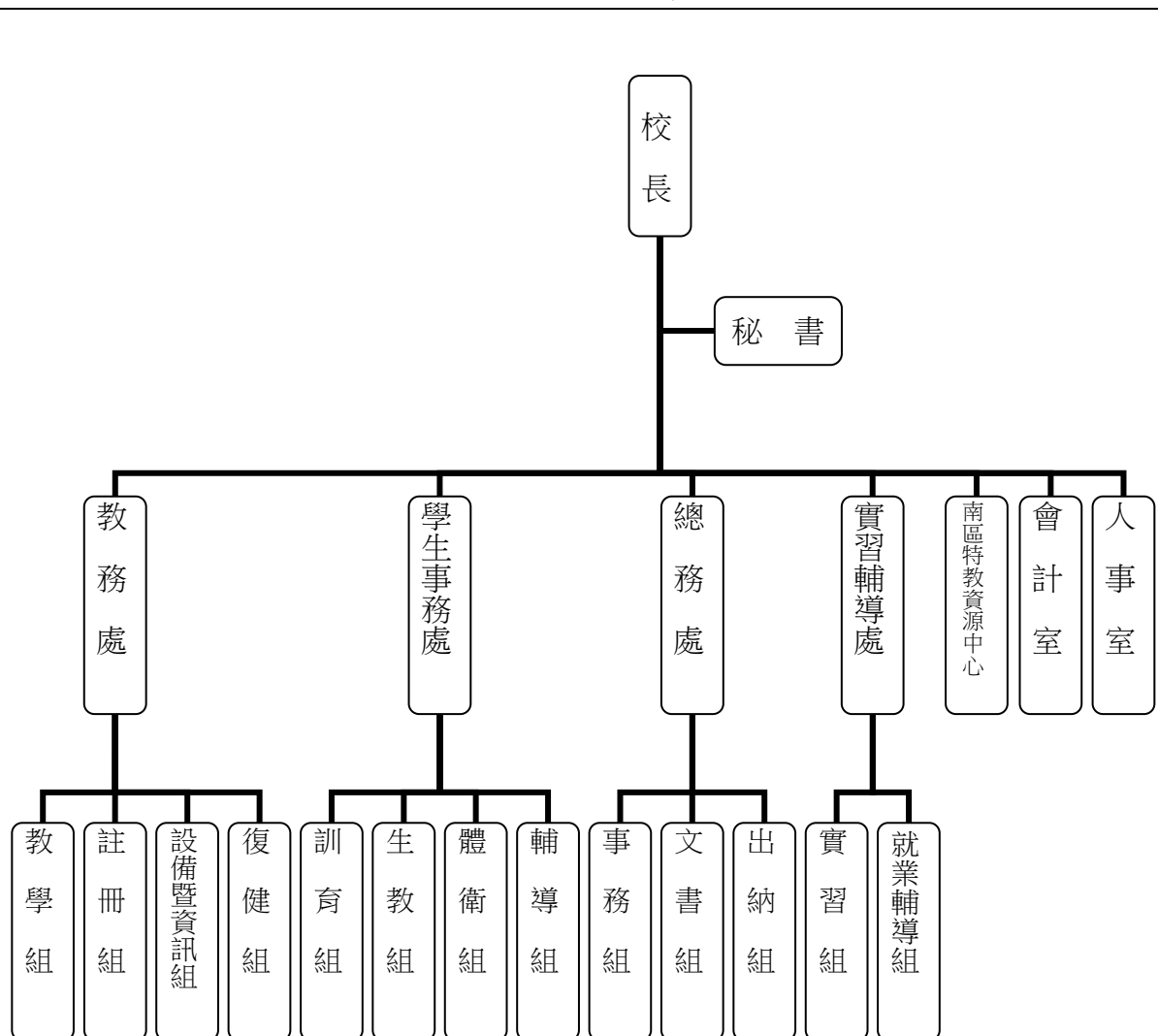
(六) 會計室：秉承上級主計機關之監督與指導，並受校長之指揮，依法辦理歲計、會計、統計等事項。

(七) 人事室：秉承上級人事機關之監督與指導，並受校長之指揮，依法辦理人事管理查核等事項。

臺北市地方教育發展基金 - 臺北市立文山特殊教育學校

業務計畫及預算概要

中華民國 112 年度



四、基金歸類及屬性：

本校地方教育發展基金依據教育經費編列與管理法第 13 條規定設置，本基金為預算法第 4 條第 1 項第 2 款第 5 目所定之特別收入基金，以本府教育局為管理機關。

**臺北市地方教育發展基金－臺北市立文山特殊教育學校**  
**業務計畫及預算概要**

中華民國 112 年度

貳、業務計畫

一、基金來源：

單位：新臺幣千元

業務計畫	本年度預算數	實 施 內 容
勞務收入	104	本年度預計辦理教師甄選報名費、暑期泳訓班報名費等收入。
財產收入	70	本年度預計辦理財產報廢變賣之殘值收入。
政府撥入收入	241,458	本年度預計由公庫撥入數。
教學收入	617	本年度預計收取幼兒園學生之學費、雜費等收入。
其他收入	400	本年度預計收取學生實習校內外義賣業務收入、廠商履約逾期罰款等收入。

二、基金用途：

單位：新臺幣千元

業務計畫	本年度預算數	實 施 內 容
特殊教育計畫	233,477	本年度預計辦理教學事項為： 1. 各項教學、學生事務、圖書及輔導等業務。 2. 新購教具、圖書等各科教學設備，充實各科教材及用具。 3. 革新教學方法，提高教學效能。 4. 教師甄選業務、指定活動等項目。
一般行政管理計畫	7,575	本年度預計辦理事項為： 1. 綜理學校總務、人事、會計等業務。 2. 配合校務推動行政處室支援工作，進而增進校務運作。
建築及設備計畫	10,064	本年度預計辦理事項為： 1. 購置教學課程所需教學設備。 2. 國小部及東側樓梯地板汰換工程。 3. 國中部廁所整修工程。

# 臺北市地方教育發展基金－臺北市立文山特殊教育學校

## 業務計畫及預算概要

中華民國 112 年度

### 參、預算概要

#### 一、基金來源及用途之預計：

##### (一) 本年度基金來源：

服務收入 10 萬 4 千元、財產處分收入 7 萬元、公庫撥款收入 2 億 4,145 萬 8 千元、學雜費收入 61 萬 7 千元、雜項收入 40 萬元，本年度基金來源 2 億 4,264 萬 9 千元，較上年度預算數 2 億 3,187 萬 3 千元，增加 1,077 萬 6 千元，約 4.65% 主要係公庫撥款收入增加所致。

##### (二) 本年度基金用途：

特殊教育計畫 2 億 3,347 萬 7 千元，一般行政管理計畫 757 萬 5 千元，建築及設備計畫 1,006 萬 4 千元，本年度基金用途 2 億 5,111 萬 6 千元，較上年度預算數 2 億 4,421 萬 2 千元，增加 690 萬 4 千元，約 2.83 %，主要係特殊教育計畫、一般行政管理計畫增加所致。

#### 二、基金餘絀之預計：

本年度基金來源及用途相抵後，差短 846 萬 7 千元，較上年度預算數差短 1,233 萬 9 千元，減少 387 萬 2 千元，將移用以前基金餘額支應。

#### 三、現金流量之預計：

本年度業務活動淨現金流出 846 萬 7 千元。

#### 四、補辦預算事項：詳補辦預算明細表

##### (一) 固定資產之建設改良擴充 103 萬 3 千元。

1.110 年度教育部補助特教及高職特教班資本門經費 16 萬 3 千元。

2.110 年度教育部補助公立國民中小學午餐廚房精進計畫經費 8 萬 6 千元。

3.110 年度為提升教學品質改善教學環境確實需要，且具急迫及必要性，由其他準備金項下支應 5 萬 1 千元。

4.111 年度教育部補助特教資源中心資本門經費 57 萬元。

5.111 年度教育部補助特教及高職特教班資本門經費 16 萬 3 千元。

# 臺北市地方教育發展基金－臺北市立文山特殊教育學校

## 業務計畫及預算概要

中華民國 112 年度

肆、以前年度計畫實施成果概述：

一、前（110）年度計畫實施成果概述：

業務計畫	實施概況	實 施 成 果
勞務收入	本年度預計辦理教師甄選報名費、暑期泳訓班報名費等收入。	本年度已收取教師甄選報名費 2 千元。
財產收入	本年度預計辦理財產報廢變賣之殘值收入。	本年度已收取財產報廢變賣殘值收入 1 萬 3 千元。
政府撥入收入	本年度預計由公庫撥入數。	本年度已收取公庫撥入數 2 億 2,922 萬 8 千元及教育部之補助計畫 738 萬 7 千元。
教學收入	本年度預計收取幼兒園學生之學費、雜費等收入。	本年度已收取學生之學費、雜費等收入 58 萬元。
其他收入	本年度預計收取學生實習校內外義賣業務收入、廠商履約逾期罰款等收入。	本年度已收取學生實習校內外義賣業務收入 4 萬 5 千元、宿舍使用收入 3 萬 4 千元、代收結餘款繳庫收入 15 萬 3 千元。
特殊教育計畫	本年度預計辦理教學事項為： 1. 各項教學、學生事務、圖書及輔導等業務。 2. 新購教具、圖書等各科教學設備，充實各科教材及用具。 3. 革新教學方法，提高教學效能。 4. 教師甄選業務、指定活動等項目。	本年度辦理教學事項為： 1. 辦理教師公開觀課、專業社群、教學輔導教師計畫。 2. 辦理新生能力評估、輔具評估及購置。 3. 促進教師教學與學生能力評估專業能力，提高教學效能。 4. 與扶輪社合辦「擁抱天使讓愛飛翔」之藝術展演計畫。 5. 辦理健康促進計畫、適應體育競賽、學習成果展，培養榮譽感與自信心。 6. 辦理防疫工作、因應防疫線上課程教學提前佈署及推動資訊安全教育。 7. 開發校外實習職場，藉多元職種訓練提升學生能力，順利轉銜安置。

# 臺北市地方教育發展基金－臺北市立文山特殊教育學校

## 業務計畫及預算概要

中華民國 112 年度

一般行政管理計畫	本年度預計辦理事項為： 1. 綜理學校總務、人事、會計等業務。 2. 配合校務推動行政處室支援工作，進而增進校務運作。	本年度辦理事項為： 綜理學校總務、人事、會計等業務，並配合校務推動行政處室支援工作，進而增進校務運作，達成預期目標。
建築及設備計畫	本年度預計辦理事項為： 1. 購置教學課程所需教學設備。 2. 辦理中央空調控系統節能改善工程(第一期) 3. 辦理辦公室整修工程。	本年度辦理事項為： 1. 購置教學課程所需教學設備。 2. 辦理中央空調監控系統節能改善工程(第一期)。 3. 辦理辦公室整修工程。

二、上年度已過期間（111 年 1 月 1 日至 5 月 31 日止）計畫實施成果概述：

業務計畫	實施概況	實施成果
勞務收入	本年度截至 5 月 31 日止預計收取教師甄選報名費收入。	本年度截至 5 月 31 日止已收取教師甄選報名費 1 千元。
財產收入	本年度截至 5 月 31 日止預計收取財產報廢變賣之殘值收入。	本年度截至 5 月 31 日止已收取財產報廢變賣殘值收入 0 元。
政府撥入收入	本年度截至 5 月 31 日止預計公庫撥入數。	本年度截至 5 月 31 日止已收取公庫撥入數 1 億 0,332 萬 3 千元及教育部之補助計畫 363 萬 9 千元。
教學收入	本年度截至 5 月 31 日止預計預計收取幼兒園學生之學費、雜費等收入。	本年度截至 5 月 31 日止已收取學生之學費、雜費等收入 31 萬 7 千元。
其他收入	本年度截至 5 月 31 日止預計收取學生實習校內外義賣業務收入、廠商履約逾期罰款等收入。	本年度截至 5 月 31 日止已收取學生實習校內外義賣業務、廠商履約逾期罰款收入及宿舍使用收入等收入 12 萬元。
特殊教育計畫	本年度截至 5 月 31 日止預計辦理教學事項為： 1. 各項教學、學生事務、圖書及輔導等業務。	1. 教師公開觀課、專業社群、教學輔導教師計畫。 2. 辦理新生能力評估、輔具評估及購置。

# 臺北市地方教育發展基金－臺北市立文山特殊教育學校

## 業務計畫及預算概要

中華民國 112 年度

		2. 新購教具、圖書等各科教學設備，充實各科教材及用具。 3. 革新教學方法，提高教學效能。 4. 教師甄選業務、指定活動等項目。	3. 促進教師教學與學生能力評估專業能力，提高教學效能。 4. 與扶輪社合辦「擁抱天使 讓愛飛翔」之藝術展演計畫。 5. 辦理健康促進計畫、適應體育競賽、學習成果展，培養榮譽感及自信心。 6. 辦理防疫工作、因應防疫線上課程教學提前佈署及推動資訊安全教育。 7. 開發校外實習職場，藉多元職種訓練提升學生能力，順利轉銜安置。
	一般行政管理計畫	本年度截至 5 月 31 日止預計辦理事項為： 1. 綜理學校總務、人事、會計等業務。 2. 配合校務推動行政處室支援工作，進而增進校務運作。	持續辦理學校總務、人事、會計等業務，並配合校務推動行政處室支援工作，進而增進校務運作，以達成預期目標。
	建築及設備計畫	本年度截至 5 月 31 日止預計辦理事項為： 1. 購置教學課程所需教學設備招標作業。 2. 教學大樓 2F 前棟西側 211、213 男女廁整修工程及中央空調監控系統節能改善工程(第二期)建築師及工程招標作業。	1. 購置教學課程所需教學設備招標作業，廠商陸續交貨中。 2. 教學大樓 2F 前棟西側 211、213 男女廁整修工程，已完成招標作業。 3. 中央空調監控系統節能改善工程(第二期)尚在招標作業中。

# 臺北市地方教育發展基金－臺北市立文山特殊教育學校

## 補辦預算明細表

中華民國112年度

單位：新臺幣元

項 目	金額	辦理 年度	說 明
合計	1,033,000		
固定資產之建設改良擴充	1,033,000		
購置機械及設備	127,000	110	
高壓清洗機	37,000		教育部補助110年特教及高職特教班資本門經費。
65吋觸控顯示器(含電動升降架)	90,000		教育部補助110年特教及高職特教班資本門經費。
購置交通及運輸設備	57,000	110	
無線麥克風擴大機	24,000		教育部補助110年特教及高職特教班資本門經費。
行動電話機	33,000		教育部補助公立國民中小學午餐廚房精進計畫經費。
購置雜項設備	116,000	110	
洗衣機	12,000		教育部補助110年特教及高職特教班資本門經費。
油煙罩	53,000		教育部補助公立國民中小學午餐廚房精進計畫經費。
一對一分離式冷氣機(7.1KW含安裝費)	51,000		為本校五樓第一課程中心辦公需求，確實需要辦理新購，且具急迫及必要性，所需經費擬由本校其他準備金支應。
購置機械及設備	265,000	111	
65吋觸控互動式螢幕	64,000		教育部補助111年特教資源中心資本門經費
電動移位機	75,000		教育部補助111年特教資源中心資本門經費
紫外線殺菌燈	22,000		教育部補助111年特教及高職特教班資本門經費
液晶顯示螢幕(55型4KLED含視訊盒)	14,000		教育部補助111年特教及高職特教班資本門經費
65吋互動觸控式螢幕(含電動升降架)	90,000		教育部補助111年特教及高職特教班資本門經費
購置雜項設備	468,000	111	
雙門變頻電冰箱	25,000		教育部補助111年特教資源中心資本門經費
變頻一對一壁掛式冷氣機(7.1kw(含)以上)	406,000		教育部補助111年特教資源中心資本門經費
直流變頻單槽洗衣機(14公斤以上)	12,000		教育部補助111年特教及高職特教班資本門經費
護貝機	25,000		教育部補助111年特教及高職特教班資本門經費

備註：各基金依預算法第88條規定補辦預算，應確係不及編入年度預算，且因經營環境發生重大變遷或正常業務(含執行中央補助款項目)之確實需要，並經主管機關核轉本府核准先行辦理者；不具急迫性之事項，仍應儘可能納入預算辦理。



# 預算主要表

# 臺北市地方教育發展基金－臺北市立文山特殊教育學校

## 基金來源、用途及餘絀預計表

中華民國112年度

單位：新臺幣千元

前年度決算數	項 目	本年度預算數	上年度預算數	比較增減（－）
237,441	基金來源	242,649	231,873	10,776
2	勞務收入	104	104	
2	服務收入	104	104	
13	財產收入	70	70	
13	財產處分收入	70	70	
236,614	政府撥入收入	241,458	230,732	10,726
229,228	公庫撥款收入	241,458	230,732	10,726
7,387	政府其他撥入收入			
580	教學收入	617	617	
580	學雜費收入	617	617	
232	其他收入	400	350	50
232	雜項收入	400	350	50
241,649	基金用途	251,116	244,212	6,904
225,765	特殊教育計畫	233,477	225,438	8,039
6,907	一般行政管理計畫	7,575	7,517	58
8,977	建築及設備計畫	10,064	11,257	-1,193
-4,209	本期賸餘(短絀)	-8,467	-12,339	3,872
27,501	期初基金餘額	10,954	14,672	-3,719
23,293	期末基金餘額	2,487	2,333	153

註：前年度決算數細數之和與總數或略有出入，係四捨五入關係，以下各表同。

## 臺北市地方教育發展基金－臺北市立文山特殊教育學校

## 現金流量預計表

中華民國112年度

單位：新臺幣千元

項	目	本 預	年 算	度 數	說	明
業務活動之現金流量						
	本期賸餘(短絀)			-8,467		
	業務活動之淨現金流入(流出)			-8,467		
其他活動之現金流量						
	其他活動之淨現金流入(流出)					
現金及約當現金之淨增(淨減)				-8,467		
期初現金及約當現金				20,989		
期末現金及約當現金				12,522		

註：本表係採現金及約當現金基礎，包括現金及自投資日起3個月內到期或清償之債權證券。

# 預算明細表

臺北市地方教育發展基金－臺北市立文山特殊教育學校

基金來源－服務收入明細表

中華民國112年度

單位：新臺幣元

科 目	單位	本 年 度 預 算 數			說 明
		數量 業務量	利(費)率	金 額	
合計				104,000	
服務收入				104,000	較上年度預算數104,000元，無增減。
	年	1	800	800	配合預算編列至千元，增列進位數800元。
	人	50	300	15,000	教師甄選報名費。
	人	126	700	88,200	暑期游泳訓練班報名費收入(一般生班15人*6期*2班*0.7，身障生班5人*6期*3班)(收支對列)。

### 基金來源－財產處分收入明細表

單位：新臺幣元

科 目	單位	本 年 度 預 算 數			說 明
		數量 業務量	利(費)率	金 額	
合計				70,000	
財產處分收入				70,000	較上年度預算數70,000元，無增減。
	年	1	70,000	70,000	報廢財產處分收入。

## 臺北市地方教育發展基金－臺北市立文山特殊教育學校

## 基金來源—公庫撥款收入明細表

中華民國112年度

單位：新臺幣元

科 目	單位	本 年 度 預 算 數			說 明
		數量 業務量	利(費)率	金 額	
合計				241,458,000	
公庫撥款收入	年	1	241,458,000	241,458,000	較上年度預算數230,732,000元，增加10,726,000元。 市府補助款。

# 臺北市地方教育發展基金－臺北市立文山特殊教育學校

## 基金來源－學雜費收入明細表

中華民國112年度

單位：新臺幣元

科 目	單位	本 年 度 預 算 數			說 明
		數量 業務量	利(費)率	金 額	
合計				617,000	
學雜費收入				617,000	較上年度預算數617,000元，無增減。
	人、學期	5x2	5,150	51,500	幼兒園半日班學費收入預估學生5人。
	人、學期	5x2	2,745	27,450	幼兒園半日班雜費收入預估學生5人。
	人、學期	27x2	2,955	159,570	幼兒園全日班雜費收入預估學生27人。
	人、學期	27x2	7,000	378,000	幼兒園全日班學費收入預估學生27人。
	年	1	480	480	配合預算編列至千元，增列進位數480元。



## 臺北市地方教育發展基金－臺北市立文山特殊教育學校

## 基金來源－雜項收入明細表

中華民國112年度

單位：新臺幣元

科 目	單位	本 年 度 預 算 數			說 明
		數量 業務量	利(費)率	金 額	
合計				400,000	
雜項收入				400,000	較上年度預算數350,000元，增加50,000元。
	年	1	100,000	100,000	學生實習校內外義賣業務收入(收支對列)。
	年	1	300,000	300,000	違約罰款收入及其他收入等。

# 臺北市地方教育發展基金－臺北市立文山特殊教育學校

## 基金用途－特殊教育計畫明細表

中華民國112年度

單位：新臺幣元

前年度 決算數	上年度 預算數	科 目	本 年 度 預 算 數	說 明
225,765,268	225,437,524	合計	233,477,000	
195,087,483	193,315,524	用人費用	201,314,000	
119,293,370	117,504,000	正式員額薪資	122,040,000	較上年度預算數117,504,000元，增加4,536,000元。
117,280,250	115,584,000	職員薪金	120,120,000	教職員166人薪金(詳用人費用彙計表)(含教育部補助導師費480,000元)。
2,013,120	1,920,000	工員工資	1,920,000	工員5人工資(詳用人費用彙計表)。
11,927,204	12,256,232	聘僱及兼職人員薪資	12,256,232	較上年度預算數12,256,232元，無增減。
1,125,288	1,125,288	聘用人員薪金	1,125,288	在校護理人員2人薪金(詳聘用及約僱人員明細表)。
9,114,542	9,217,824	約僱職員薪金	9,217,824	約僱人員22人薪金(詳聘用及約僱人員明細表)。
1,687,374	1,913,120	兼職人員酬金	1,913,120	
			158,400	教師代課鐘點費，本校國中部編制教師總人數18人，按9分之1計，編列2人，每人220節，總節數2人*220節=440節，每節360元。
			518,400	補助調整授課特教教師鐘點費(國中部)，18人，每週2節，40週，每節360元(教育部補助款)。
			563,200	教師代課鐘點費，本校國小及幼兒部編制教師總人數68人，按9分之1計，編列8人，每人220節，總節數8人*220節=1,760節，每節320元。
			204,800	補助調整授課特教教師鐘點費(國小部)，8人，每週2節，40週，每節320元(教育部補助款)。
			396,000	教師代課鐘點費，本校高職部編制專任教師總人數45人及專任輔導教師1人，按9分之1計，編列5人，每人18節11月，總節數5人*198節=990節，每節400元。
			72,320	補助調整授課鐘點費之外聘教師勞、健保及勞退費用(教育部補助款)。
2,474,755	3,220,856	超時工作報酬	3,220,856	較上年度預算數3,220,856元，無增減。
2,474,755	3,220,856	加班費	3,220,856	
			666,000	隨車接送學生上下學加班費。
			106,560	教職員趕辦業務活動、慶典加班費(高職

# 臺北市地方教育發展基金－臺北市立文山特殊教育學校

## 基金用途－特殊教育計畫明細表

中華民國112年度

單位：新臺幣元

前年度 決算數	上年度 預算數	科 目	本 年 度 預 算 數	說 明
				部)。
			409,684	約僱人員不休假出勤加班費。
			1,903,638	不休假出勤加班費。
			12,504	在校護理人員不休假出勤加班費。
			3,330	教師甄選工作人員加班費。
			8,880	輔導知能研習工作人員加班費。
			5,920	專業教師研習工作人員加班費。
			8,880	家長成長團體研習工作人員加班費。
			29,600	學前巡迴輔導團隊加班費。
			55,500	鑑定安置工作人員加班費。
			10,360	南區特教資源中心工作人員加班費。
27,153,324	27,217,890	獎金	28,162,890	較上年度預算數27,217,890元，增加945,000元。
11,847,131	11,237,000	考績獎金	11,615,000	依考績法規定核發之獎金。
15,306,193	15,980,890	年終獎金	16,547,890	
			1,152,228	約僱人員依規定於年節加發之獎金。
			15,255,000	依規定於年節加發之獎金。
			140,662	在校護理人員依規定於年節加發之獎金。
15,554,571	16,713,984	退休及卹償金	18,888,563	較上年度預算數16,713,984元，增加2,174,579元。
15,388,516	16,515,120	職員退休及離職金	17,965,692	
			553,080	約僱人員提撥離職儲金。
			12,905,100	提撥退撫基金。
			67,512	在校護理人員提撥退撫基金。
			4,440,000	退休人員月退休金，14人*25,100元*12月=4,216,800元；退休遺族遺屬年金(月撫慰金)，1人*18,600元*12月=223,200元，合計4,440,000元。
120,791	153,600	工員退休及離職金	877,607	
			153,600	提撥勞工退休準備金。
			724,007	依規定提撥勞工退休準備金不足之差額(新增)。
45,264	45,264	卹償金	45,264	遺族撫卹金，1人*3,772元*12月=45,264元。
18,684,259	16,402,562	福利費	16,745,459	較上年度預算數16,402,562元，增加342,897元。

## 臺北市地方教育發展基金－臺北市立文山特殊教育學校

## 基金用途－特殊教育計畫明細表

中華民國112年度

單位：新臺幣元

前年度 決算數	上年度 預算數	科 目	本 年 度 預 算 數	說 明
13,186,993	11,608,944	分擔員工保險費	11,849,676	
			147,984	在校護理人員分擔公保、勞保、健保費。
			1,212,288	約僱人員分擔勞保、健保費。
			10,489,404	分擔公保、勞保、健保費。
303,950	424,400	傷病醫藥費	501,500	
			6,000	職業安全衛生健康檢查經費，5人*1,200元。
			175,500	健康檢查補助費，39人*4,500元。
			320,000	健康檢查補助費，20人*16,000元。
1,130,421	1,662,192	員工通勤交通費	1,662,192	
			14,112	在校護理人員上下班交通費，1人*12月*1,176元。
			15,120	在校護理人員上下班交通費，1人*12月*1,260元。
			378,000	教師上下班交通費，30人*10月*1,260元。
			642,600	教師上下班交通費，102人*10月*630元。
			166,320	約僱人員上下班交通費，22人*12月*630元。
			83,160	職員、技工、工友上下班交通費，11人*12月*630元。
			362,880	職員、技工、工友上下班交通費，24人*12月*1,260元。
4,062,895	2,707,026	其他福利費	2,732,091	
			130,520	結婚補助費，2人*2月*32,630元。
			379,800	喪葬補助費，2人*5月*37,980元。
			945,771	子女教育補助費。
			6,000	退休人員三節慰問金，1人*6,000元。
			6,000	遺族未成年子女加發三節慰問金，1人*6,000元。
			32,000	在校護理人員休假旅遊補助費。
			352,000	約僱人員休假旅遊補助費。
			880,000	休假旅遊補助費。
16,278,688	14,099,000	服務費用	13,827,000	
2,944,746	3,462,436	水電費	3,444,983	較上年度預算數3,462,436元，減少17,453元。

# 臺北市地方教育發展基金－臺北市立文山特殊教育學校

## 基金用途－特殊教育計畫明細表

中華民國112年度

單位：新臺幣元

前年度 決算數	上年度 預算數	科 目	本 年 度 預 算 數	說 明
2,605,413	3,071,000	工作場所電費	3,086,000	
			95,296	學生在校作息時間內使用冷氣設備電費，8班*11,912元(新增)。
			2,960,374	電費基本費。
			4,000	游泳池電費(國中及國小)。
			6,330	電費基本費(巡迴輔導班)。
			20,000	電費基本費(南區特教資源中心)。
218,683	303,000	工作場所水費	217,983	
			10,000	水費基本費(巡迴輔導班)。
			9,902	游泳池水費(國中及國小)。
			198,081	水費基本費。
120,650	88,436	氣體費	141,000	溫水游泳池瓦斯費。
205,940	225,600	郵電費	225,600	較上年度預算數225,600元，無增減。
81,500	78,500	郵費	78,500	
			36,000	寄發成績單及公文用郵資(高職部)。
			1,000	寄送海報、請柬等(學生運動會)。
			2,000	南區特教資源中心早期療育宣導活動郵寄資料費。
			1,500	南區特教資源中心特殊幼兒融合教育研習郵寄資料郵費。
			38,000	巡迴輔導班宣導資料寄送。
124,440	147,100	電話費	147,100	
			100,000	聯繫家長及公務用電話費(高職部)。
			1,500	南區特教資源中心特殊幼兒融合教育研習聯絡電話費。
			9,600	南區特教資源中心電話費。
			36,000	巡迴輔導班諮詢聯絡電話費。
1,082,911	195,770	旅運費	195,770	較上年度預算數195,770元，無增減。
1,062,411	170,770	國內旅費	170,770	
			10,200	學前巡迴輔導團隊短程車資。
			25,500	輔導學生校外實習短程車資(學生實習)。
			27,900	校外教學隨隊人員出差旅費(畢業班)，6人*3天*1,550元。
			18,600	校外教學隨隊人員出差旅費(高職部)，4人*3天*1,550元。

# 臺北市地方教育發展基金－臺北市立文山特殊教育學校

## 基金用途－特殊教育計畫明細表

中華民國112年度

單位：新臺幣元

前年度 決算數	上年度 預算數	科 目	本 年 度 預 算 數	說 明
			5,270	教職員工因公出差旅費(國小部)。
			6,200	教職員工因公出差旅費(國中部)。
			65,100	教職員工因公出差旅費(高職部)。
			12,000	教職員工因公外勤短程車資(高職部)。
20,500	25,000	貨物運費	25,000	參加校外活動等運費(高職部)。
294,802	521,769	印刷裝訂與廣告費	519,769	較上年度預算數521,769元，減少2,000元。
294,802	521,769	印刷及裝訂費	519,769	
			11,000	個案研討研習印刷教學資料。
			163,452	教材編印費。
			126,000	影印機使用費(高職部)，5臺*12月*3,500張*0.6元。
			137,677	印製教學用報表、獎狀等(高職部)。
			1,000	專業成長研習印刷研習資料。
			10,000	專業教師研習印刷研習資料。
			38,340	巡迴輔導班資料印刷。
			23,200	鑑定安置研習資料及教材印刷。
			9,100	印製海報、請柬等(學生運動會)。
2,403,706	3,256,033	修理保養及保固費	3,318,336	較上年度預算數3,256,033元，增加62,303元。
752,371	839,440	一般房屋修護費	839,440	
			539,440	校舍建築物等修繕費(高職部)。
			300,000	國中小、幼兒部校舍建築物等修繕費，12班*25,000元。
1,071,870	1,509,028	機械及設備修護費	1,508,698	
			28,698	游泳池維護費(國中及國小)。
			41,200	電腦設備維護費(電腦專案計畫)。
			310,000	各項設備修理保養費(高職部)。
			50,000	輪椅升降機養護費(高職部)。
			200,000	中央空調等機電設備保養費。
			58,000	電動殘障門養護費。
			220,800	機械停車位養護費，92位*12月*200元。
			600,000	電梯養護費，12月*50,000元。
5,850	33,000	交通及運輸設備修護費	33,000	公務車輛1輛養護費(詳車輛明細表)。
573,615	874,565	雜項設備修護費	937,198	

# 臺北市地方教育發展基金－臺北市立文山特殊教育學校

## 基金用途－特殊教育計畫明細表

中華民國112年度

單位：新臺幣元

前年度 決算數	上年度 預算數	科 目	本 年 度 預 算 數	說 明
			98,000	飲水機養護費。
			95,000	游泳池及水療池設備修理保養費(高職部)。
			250,000	輔具調整費。
			435,910	各項器具修理保養費(高職部)。
			16,000	冷氣設備維護費，8班*2,000元(新增)。
			24,100	南區特教資源中心設備維修費。
			18,188	公有財產修繕(太陽光電發電設備售電回饋)。
8,935	10,528	保險費	10,528	較上年度預算數10,528元，無增減。
4,957	7,000	交通及運輸設備保險費	7,000	公務車輛保險費(詳車輛明細表)。
3,978	3,528	其他保險費	3,528	
			3,528	暑期泳訓班學員保險費，126人*28元(收支對列)。
2,854,960	2,689,964	一般服務費	2,430,014	較上年度預算數2,689,964元，減少259,950元。
3,942	2,652	佣金、匯費、經理費及手續費	2,652	委託超商代收學雜費手續費，221人*2學期*6元。
377,162	508,656	外包費	508,656	
			423,880	游泳池救生員外包費，1人*10月*42,388元。
			84,776	暑期泳訓班救生員外包費，1人*2月*42,388元。
2,115,856	1,788,656	計時與計件人員酬金	1,526,706	
			8,780	分擔暑期泳訓班救生員勞保及健保費，1人*2月*4,390元。
			64,000	暑期泳訓班救生員薪津，1人*2月*32,000元。
			43,900	分擔游泳池救生員勞保及健保費，1人*10月*4,390元。
			320,000	游泳池救生員薪津，1人*10月*32,000元。
			19,980	提撥游泳池救生員退休金，1人*10月*1,998元。
			40,000	游泳池救生員年終工作獎金，1人*40,000元。
			3,996	提撥暑期泳訓班救生員退休金，1人*2月*1,998元。

# 臺北市地方教育發展基金－臺北市立文山特殊教育學校

## 基金用途－特殊教育計畫明細表

中華民國112年度

單位：新臺幣元

前年度 決算數	上年度 預算數	科 目	本 年 度 預 算 數	說 明
			8,000	暑期泳訓班救生員年終獎金，1人*8,000元。
			1,018,050	補助聘用臨時特教教師助理員2人。
358,000	390,000	體育活動費	392,000	
			4,000	文康活動費，本校編列在校護理人員2人，每人編列2,000元。
			388,000	文康活動費，本校編列教職員166人，工員5人，約聘僱人員22人，臨時人員1人，合計194人，每人編列2,000元。
6,482,688	3,736,900	專業服務費	3,682,000	較上年度預算數3,736,900元，減少54,900元。
5,736,778	3,018,000	講課鐘點、稿費、出席審查及查詢費	2,763,200	
			80,000	暑期泳訓班教練鐘點費(收支對列)，160節*500元。
			102,000	校內各項刊物稿費，150千字*680元。
			64,000	個案研討研習講座鐘點費，32節*2,000元。
			331,200	特教班教材編輯費，46班*12月*600元。
			52,000	家長成長團體研習講座鐘點費，26節*2,000元。
			128,000	南區特教資源中心早期療育教師寒暑假個案輔導費，640節*200元。
			84,000	南區特教資源中心特殊幼兒融合教育研習講座鐘點費，42節*2,000元。
			52,000	南區特教資源中心早期療育宣導活動研習講座鐘點費，26節*2,000元。
			40,000	鑑定安置專家學者研習講座鐘點費，20節*2,000元。
			165,000	鑑定安置專家學者審查及查詢出席費，66人次*2,500元。
			1,060,000	南區特殊教育資源中心醫療專業人員入園輔導費，1,060節*1,000元。
			55,000	鑑定安置專業人員評估費，55節*1,000元。
			50,000	巡迴輔導班研習講座鐘點費，25節*2,000元。
			150,000	學前巡迴輔導團隊入園輔導費，150節*1,



# 臺北市地方教育發展基金－臺北市立文山特殊教育學校

## 基金用途－特殊教育計畫明細表

中華民國112年度

單位：新臺幣元

前年度 決算數	上年度 預算數	科 目	本 年 度 預 算 數	說 明
				000元。
			5,000	專業教師及團體知能研習專家出席費，2人次*2,500元。
			84,000	專家指導教學知能講座鐘點費，42節*2,000元。
			48,000	專業教師及團體知能研習講座鐘點費，24節*2,000元。
			25,000	專業成長研習專家出席費，10人次*2500元。
			14,000	專業成長研習講座鐘點費，7節*2,000元。
			2,000	小田園教育體驗學習講座鐘點費，1節*2,000元。
			12,000	機構轉銜參訪與安置活動研習講座鐘點費，6節*2,000元。
			100,000	成人教育班講座鐘點費，200節*500元。
			24,000	學生成長團體研習講座鐘點費，12節*2,000元。
			16,000	性別平等教育宣導講座鐘點費，8節*2,000元。
			20,000	輔導活動費-講座鐘點費，10節*2,000元。
109,000	151,800	委託檢驗(定)試驗認證費	151,800	
			40,000	建物公共安全檢查簽證及申報費。
			15,000	游泳池鍋爐安全檢查簽證。
			16,800	飲水機水質檢驗費，14臺*1,200元。
			80,000	消防安全檢測費，2次*40,000元。
	8,000	試務甄選費	8,000	教師甄選試務費用。
29,135		電腦軟體服務費		
607,775	559,100	其他專業服務費	759,000	
			11,000	性別平等教育宣導外聘團體演出費。
			10,000	外聘團體表演費(學生運動會)。
			6,000	學生成長團體研習外聘團體演出費。
			200,000	鑑定安置心理評估人員鑑定費，200人次*1,000元。
			205,000	巡迴輔導班心理評估人員鑑定費，205人次*1,000元。

# 臺北市地方教育發展基金－臺北市立文山特殊教育學校

## 基金用途－特殊教育計畫明細表

中華民國112年度

單位：新臺幣元

前年度 決算數	上年度 預算數	科 目	本 年 度 預 算 數	說 明
			5,000	國小及幼兒部學童牙醫師檢查費(牙齒保健)。
			7,000	牙醫師檢查費(高職部)。
			243,000	學童午餐指導費，27班*2人*9月*500元。
			72,000	工作人員午餐指導費，16人*9月*500元。
2,735,957	2,713,000	材料及用品費	2,673,000	
1,347,866	1,007,500	使用材料費	1,023,410	較上年度預算數1,007,500元，增加15,910元。
				。
12,887	46,704	油脂	53,376	公務車用油脂，1,668公升*32元(詳車輛明細表)。
1,334,979	960,796	設備零件	970,034	
			10,000	小田園教育體驗學習用器材費。
			9,000	節能風扇，3臺*3,000元(太陽光電發電設備售電回饋)。
			35,000	綠屋頂計畫種植箱.網架器材等。
			80,000	學前肢障學生輔具。
			25,000	紅外線攝影機，10支*2,500元(班級設備費移列)(新增)。
			7,500	壁掛風扇，10臺*750元(班級設備費移列)(新增)。
			9,500	通風扇，10臺*950元(班級設備費移列)(新增)。
			30,000	節能風扇，10臺*3,000元(班級設備費移列)(新增)。
			18,900	中央空調迴風板，90片*210元(班級設備費移列)(新增)。
			58,000	可調式連身桌椅，10張*5,800元(班級設備費移列)(新增)。
			85,260	不斷電系統電池，29個*2,940元(班級設備費移列)(新增)。
			174,300	TS折合桌，30張*5,810元(班級設備費移列)(新增)。
			30,800	塑膠棧板，11塊*2,800元(班級設備費移列)(新增)。
			74,844	二門防水塑鋼收納櫃(2.8尺)，12座*6,237元(班級設備費移列)(新增)。

# 臺北市地方教育發展基金－臺北市立文山特殊教育學校

## 基金用途－特殊教育計畫明細表

中華民國112年度

單位：新臺幣元

前年度 決算數	上年度 預算數	科 目	本 年 度 預 算 數	說 明
			6,400	滅火器，8支*800元(班級設備費移列)(新增)。
			149,930	教學輔具(班級設備費移列)(新增)。
			26,600	電腦設備維護及管理費(高職部)，35人*2學期*380元。
			90,000	教學教具費(高職部)。
			30,000	各項職業訓練實習用器材費(學生實習)。
			19,000	瞬熱式電能熱水器，2組*9,500元(國中部廁所整修工程)(新增)。
1,388,091	1,705,500	用品消耗	1,649,590	較上年度預算數1,705,500元，減少55,910元。
122,836	265,108	辦公(事務)用品	285,108	
			11,000	個案研討研習文具用品。
			166,048	教學用文具用品(高職部)。
			41,160	巡迴輔導班宣導用文具用品等。
			7,950	鑑定安置辦公用品等。
			45,750	南區特教資源中心特殊幼兒融合教育研習印製文具紙張等。
			5,200	家長成長團體研習用文具用品。
			6,000	專業教師研習用文具用品。
			2,000	運動會用文具用品(學生運動會)。
51,699	62,000	報章雜誌	50,000	
			50,000	訂閱圖書雜誌及特教刊物等(高職部)。
	46,000	服裝	46,000	社團表演用服裝(高職部)，23人*1件*2,000元。
58,455	65,000	醫療用品(非醫療院所使用)	65,000	
			15,000	學童牙科藥品費(牙齒保健)。
			50,000	保健室用品(高職部)。
1,155,101	1,267,392	其他用品消耗	1,203,482	
			10,000	兒童節慶活動費。
			13,860	個案研討研習場地佈置費等。
			12,600	專用垃圾袋費用(國中部)，4班*3,150元。
			16,200	清潔用品費(國中部)，4班*4,050元。
			204,000	各項職業訓練實習材料費(學生實習)。

# 臺北市地方教育發展基金－臺北市立文山特殊教育學校

## 基金用途－特殊教育計畫明細表

中華民國112年度

單位：新臺幣元

前年度 決算數	上年度 預算數	科 目	本 年 度 預 算 數	說 明
			32,400	清潔用品費(國小及幼兒部)，8班*4,050元。
			25,200	專用垃圾袋費用(國小及幼兒部)，8班*3,150元。
			55,280	特教班教學材料費(國小部)，4班*13,820元。
			56,400	教職員因公外勤逾時誤餐餐盒費用(高職部)，564人次*100元。
			4,000	校外督導小組訪視逾時誤餐餐盒費用(學生實習)，40人次*100元。
			40,000	校內外義賣業務激勵學生用增強物(實習義賣)(收支對列)。
			60,000	辦理校內外義賣業務材料費(實習義賣)(收支對列)。
			55,280	特教班教學材料費(國中部)，4班*13,820元。
			152,020	特教班教學材料費(高職部)，11班*13,820元。
			44,550	清潔用品費(高職部)。
			34,650	專用垃圾袋費用(高職部)。
			850	鑑定安置場地佈置費等。
			9,000	南區特教資源中心早期療育宣導活動場地佈置費等。
			5,250	南區特教資源中心特殊幼兒融合教育研習場地佈置費等。
			12,000	南區特教資源中心早期療育宣導活動工作人員逾時誤餐餐盒費用，120人次*100元。
			30,400	鑑定安置工作人員及研習人員逾時誤餐餐盒費用，304人次*100元。
			18,000	學前巡迴輔導團隊工作人員及研習人員逾時誤餐餐盒費用，180人次*100元。
			22,000	南區特教資源中心特殊幼兒融合教育研習學員及工作人員逾時誤餐餐盒費用，220人次*100元。
			23,600	巡迴輔導班研習逾時誤餐餐盒費用，236人次*100元。
			13,000	家長成長團體研習場地佈置及用品費等。

# 臺北市地方教育發展基金－臺北市立文山特殊教育學校

## 基金用途－特殊教育計畫明細表

中華民國112年度

單位：新臺幣元

前年度 決算數	上年度 預算數	科 目	本 年 度 預 算 數	說 明
			8,400	學生成長團體研習用材料雜支等。
			10,400	機構轉銜參訪與安置活動用品費等。
			16,000	機構轉銜參訪與安置活動人員逾時誤餐餐盒費用(高職部)，160人次*100元。
			7,200	機構轉銜參訪與安置活動人員逾時誤餐餐盒費用(含機構設攤轉銜活動)，72人次*100元。
			43,000	小田園教育體驗學習用材料雜支等。
			1,670	教師甄選場地佈置及用品費等。
			2,000	教師甄選工作人員逾時誤餐餐盒費用，20人次*100元。
			30,000	綠屋頂計畫材料雜支等。
			5,000	專業教師研習場地佈置費等。
			3,600	輔導知能研習用品雜支等。
			16,000	輔導知能研習人員逾時誤餐餐盒費用，160人次*100元。
			7,600	專業教師研習工作人員逾時誤餐餐盒費用，76人次*100元。
			48,000	運動會場地佈置費等(學生運動會)。
			15,000	游泳池用消毒及清潔用品費(國中及國小)。
			3,000	性別平等教育宣導活動場地佈置、宣導用品雜支等。
			25,000	輔導活動費-獎勵品、輔導活動增強物及雜支等，2學期*12,500元。
			6,400	國小學生活動費，32人*2學期*100元。
			3,172	暑期泳訓班用消毒劑、招生公告及場地佈置費等雜支(收支對列)。
			1,500	暑期泳訓班場地佈置費(收支對列)。
10,660,010	14,163,000	租金、償債、利息及相關手續費	14,163,000	
10,655,210	14,158,200	交通及運輸設備租金	14,158,200	較上年度預算數14,158,200元，無增減。
10,655,210	14,158,200	車租	14,158,200	
			24,500	校外督導小組訪視及學生實習等活動交通費(學生實習)。
			14,070,460	學生免費通學專車車租，接送行動不便學生上下學。

# 臺北市地方教育發展基金－臺北市立文山特殊教育學校

## 基金用途－特殊教育計畫明細表

中華民國112年度

單位：新臺幣元

前年度 決算數	上年度 預算數	科 目	本 年 度 預 算 數	說 明
			18,900	機構轉銜參訪租車費(高職部)。
			20,500	機構轉銜參訪租車費。
			23,840	學前巡迴輔導團隊參訪車資。
4,800	4,800	雜項設備租金	4,800	較上年度預算數4,800元，無增減。
4,800	4,800	雜項設備租金	4,800	電錶月租費(高職部)，12月*400元。
17,710	18,000	稅捐及規費(強制費)	18,000	
11,230	11,230	消費與行為稅	11,230	較上年度預算數11,230元，無增減。
11,230	11,230	使用牌照稅	11,230	公務車1輛使用牌照稅(詳車輛明細表)。
6,480	6,770	規費	6,770	較上年度預算數6,770元，無增減。
300	590	行政規費與強制費	590	
			140	配合預算編列至千元，增列進位數140元。
			450	客貨兩用車1輛檢驗費(第7年)(詳車輛明細表)。
6,180	6,180	汽車燃料使用費	6,180	公務車1輛燃料使用費(詳車輛明細表)。
841,097	961,000	會費、捐助、補助、分攤、照護、救濟與交流活動費	1,324,000	
38,500	86,500	捐助、補助與獎助	86,500	較上年度預算數86,500元，無增減。
38,500	48,000	獎助學員生給與	48,000	
			10,000	教育關懷獎每校推薦1名學生獎助金。
			8,000	優秀學生獎學金(國中部)，4班*2學期*1,000元。
			30,000	優秀學生獎學金(高職部)，15班*2學期*1,000元。
	38,500	其他捐助、補助與獎助	38,500	學生刊物、學校社團等補助(高職部)。
802,597	874,500	補貼、獎勵、慰問、照護與救濟	1,237,500	較上年度預算數874,500元，增加363,000元。
122,256	138,600	獎勵費用	138,600	
			21,600	依「臺北市公立高級中等以下學校獎勵教師獎金發給要點」發放之獎勵，6人*3600元。
			117,000	敬師獎勵活動費，195人*600元。
680,341	735,900	其他補貼、獎勵、慰問、照護與救濟	1,098,900	
			200,000	國民教育階段學生上、下學交通費補助，2學期*100,000元。

# 臺北市地方教育發展基金－臺北市立文山特殊教育學校

## 基金用途－特殊教育計畫明細表

中華民國112年度

單位：新臺幣元

前年度 決算數	上年度 預算數	科 目	本 年 度 預 算 數	說 明
			720	配合預算編列至千元，增列進位數720元。
			1,000	本市市民第3胎就讀國小教育補助費，1人*1,000元。
			676,700	清寒學生餐費補助，22人*200日*55元+36人*125日*55元+36人*80日*65元。
			220,480	補助學校午餐使用有機蔬菜或有機米計畫，212人*40週*26元。
144,323	168,000	其他	158,000	
144,323	168,000	其他支出	158,000	較上年度預算數168,000元，減少10,000元。
144,323	168,000	其他	158,000	
			48,000	幼兒部導護費。
			100,600	執行學生路隊安全導護費及義工保險費。
			1,500	班級自治費(國小部)，15人*2學期*50元。
			1,100	班級自治費(國中部)，11人*2學期*50元。
			6,800	班級自治費(高職部)，68人*2學期*50元。

# 臺北市地方教育發展基金－臺北市立文山特殊教育學校

## 基金用途－一般行政管理計畫明細表

中華民國112年度

單位：新臺幣元

前年度 決算數	上年度 預算數	科 目	本 年 度 預 算 數	說 明
6,906,694	7,517,476	合計	7,575,000	
	92,476	用人費用	92,000	
	92,476	超時工作報酬	92,000	較上年度預算數92,476元，減少476元。
	92,476	加班費	92,000	
			21,832	趕辦會計業務逾時工作加班費(統籌業務費)。
			22,089	趕辦人事業務逾時加班費(統籌業務費)。
			48,079	教職員工逾時工作加班費(統籌業務費)。
6,744,686	7,007,000	服務費用	7,065,000	
	46,854	郵電費	46,630	較上年度預算數46,854元，減少224元。
	46,854	電話費	46,630	校園安全保全專線電話費用等。
5,598,430	5,715,168	一般服務費	5,773,392	較上年度預算數5,715,168元，增加58,224元。
5,598,430	5,715,168	外包費	5,773,392	
			4,104,000	全校園藝、清潔、文山實習生活館廚工、空調及水電維護勞務外包費(替代工友9名)，9人*12月*38,000元。
			456,000	職工(工友)業務外包費，1人*12月*38,000元。
			1,213,392	校警勞務外包費，2人*12月*50,558元。
966,278	1,064,978	專業服務費	1,064,978	較上年度預算數1,064,978元，無增減。
	98,700	委託檢驗(定)試驗認證費	98,700	水土保持設施安全監測及研判。
966,278	966,278	其他專業服務費	966,278	校園安全機械定點、機動巡邏等保全費用。
179,978	180,000	公共關係費	180,000	較上年度預算數180,000元，無增減。
179,978	180,000	公共關係費	180,000	校長特別費，12月*15,000元。
123,208	373,000	材料及用品費	373,000	
123,208	373,000	用品消耗	373,000	較上年度預算數373,000元，無增減。
123,208	373,000	辦公(事務)用品	373,000	
			372,760	統籌業務費計算如下：高職部特殊班15班、國中部特殊班6班、國小部特殊班4班、幼兒部30班，1,210*8班*12月=116,160元，810*16班*12月=155,520元，640*31班*12月=238,080元，以上合計509,760元，除依實際需求移列加班費92,000元及職業團體會費45,000元外，其餘如列數。
			240	配合預算編列至千元，增列進位數240元。



# 臺北市地方教育發展基金－臺北市立文山特殊教育學校

## 基金用途－一般行政管理計畫明細表

中華民國112年度

單位：新臺幣元

前年度 決算數	上年度 預算數	科 目	本 年 度 預 算 數	說 明
38,800	45,000	會費、捐助、補助、分攤、照護 、救濟與交流活動費	45,000	
38,800	45,000	會費	45,000	較上年度預算數45,000元，無增減。
38,800	45,000	職業團體會費	45,000	
			2,000	護理師2人公會會費(統籌業務費)。
			43,000	專業人員公會會費(統籌業務費)。

# 臺北市地方教育發展基金－臺北市立文山特殊教育學校

## 基金用途－建築及設備計畫明細表

中華民國112年度

單位：新臺幣元

前年度 決算數	上年度 預算數	科 目	本 年 度 預 算 數	說 明
8,977,313	11,257,000	合計	10,064,000	
8,977,313	11,257,000	購建固定資產、無形資產及非理財 目的之長期投資	10,064,000	
4,077,731	4,373,000	購建固定資產	3,539,000	
4,077,731	4,373,000	一般建築及設備計畫	3,539,000	
		南區特教資源中心	100,000	
		購置雜項設備	100,000	
			100,000	新購學前肢障學生輔具。
		班級設備	2,079,500	
		購置機械及設備	1,507,500	
			210,000	新購電動移位機1臺。
			52,000	新購數位相機(2000萬畫素以上 )，4臺*13,000元。
			240,000	新購紫外線消毒燈(教務4臺、 學務4臺)，8臺*30,000元。
			540,000	新購跑步機及步態訓練系統1 臺。
			75,000	新購國產移位機1臺。
			333,500	汰換舞台聚光燈1組。
			57,000	汰換中文電腦卡鐘(感應式)，3 組*19,000元。
		購置雜項設備	572,000	
			192,000	新購特製輪椅，4臺*48,000元 。
			156,000	新購訓練用三輪車1臺。
			58,000	汰換六尺風冷全凍工作台冰箱 1臺。
			51,000	汰換下崁式瓦斯爐，2臺 *25,500元。
			100,000	新購教學輔具。
			15,000	新購背負式吸塵器1臺。
		資訊設備	1,359,500	
		購置機械及設備	1,359,500	
			206,000	汰換網路及資訊周邊設備(電 腦專案計畫)。
			739,500	汰換桌上型電腦(含顯示器 )，29部*25,500元(電腦專案計

# 臺北市地方教育發展基金－臺北市立文山特殊教育學校

## 基金用途－建築及設備計畫明細表

中華民國112年度

單位：新臺幣元

前年度 決算數	上年度 預算數	科 目	本 年 度 預 算 數	說 明
				畫)。
			312,000	汰換平板電腦，26部*12,000元(電腦專案計畫)。
			102,000	汰換筆記型電腦，4部*25,500元(電腦專案計畫)。
4,077,731	4,373,000	校園設備		
1,866,466	1,855,000	購置機械及設備		
602,780	476,000	購置交通及運輸設備		
1,608,485	2,042,000	購置雜項設備		
101,900	144,000	購置無形資產	144,000	
101,900	144,000	一般建築及設備計畫	144,000	
101,900	144,000	資訊設備	144,000	
101,900	144,000	購置電腦軟體	144,000	
			144,000	電腦教學軟體費(電腦專案計畫)。
4,797,682	6,740,000	遞延支出	6,381,000	
4,797,682	6,740,000	一般建築及設備計畫	6,381,000	
		國小部及東側樓梯地板汰換工程	2,400,000	
		遞延修繕房屋建築支出	2,400,000	
			2,195,791	一、施工費。
			160,293	二、委託技術服務費(總包價法)。
			43,916	三、工程管理費(按施工費約2%提列)。
		國中部廁所整修工程	3,981,000	
		遞延修繕房屋建築支出	3,981,000	
			3,604,716	一、施工費。
			299,190	二、委託技術服務費(總包價法)。
			5,000	三、室內裝修審查費。
			72,094	四、工程管理費(按施工費約2%提列)。
4,797,682	6,740,000	校園整修工程		
4,793,179	6,740,000	遞延修繕房屋建築支出		
4,503		其他遞延支出		

本 頁 空 白

# 預算參考表

# 臺北市地方教育發展基金－臺北市立文山特殊教育學校

## 預計平衡表

中華民國112年12月31日

單位：新臺幣千元

110年(前年) 12月31日 決 算 數	科 目	112年12月31日 預 計 數	111年12月31日 預 計 數	比較增減(-)
783,125	資產合計	762,319	770,786	-8,467
783,125	資產	762,319	770,786	-8,467
33,340	流動資產	12,534	21,001	-8,467
33,328	現金	12,522	20,989	-8,467
33,328	銀行存款	12,522	20,989	-8,467
12	預付款項	12	12	
12	預付費用	12	12	
15,593	投資、長期應收款項、貸墊款及準備金	15,593	15,593	
15,593	準備金	15,593	15,593	
13,606	退休及離職準備金	13,606	13,606	
1,988	其他準備金	1,988	1,988	
734,192	其他資產	734,192	734,192	
734,192	什項資產	734,192	734,192	
734,192	代管資產	734,192	734,192	
783,125	負債及基金餘額合計	762,319	770,786	-8,467
759,833	負債	759,833	759,833	
9,941	流動負債	9,941	9,941	
9,941	應付款項	9,941	9,941	
7,676	應付代收款	7,676	7,676	
2,266	應付費用	2,266	2,266	
749,891	其他負債	749,891	749,891	
749,891	什項負債	749,891	749,891	
714	存入保證金	714	714	
13,606	應付退休及離職金	13,606	13,606	
734,192	應付代管資產	734,192	734,192	
1,380	暫收及待結轉帳項	1,380	1,380	
23,293	基金餘額	2,487	10,954	-8,467
23,293	基金餘額	2,487	10,954	-8,467
23,293	基金餘額	2,487	10,954	-8,467
23,293	累積餘額	2,487	10,954	-8,467

註：1.信託代理與保證資產(負債)前年度決算數550,000元，上年度預計數550,000元，本年度預計數550,000元。2.或有資產(負債)0元。3.本基金自93年度起，本固定項目分開原則，將屬長期固定帳項，包括固定資產16,967,936元、無形資產495,298元及長期債務0元等，另立帳類管理，未納入本表。

## 臺北市地方教育發展基金－

## 各項費用

中華民國

前年度 決算數	上年度 預算數	計畫別 用途別科目	合計	特殊教育計畫
241,649,275	244,212,000	合計	251,116,000	233,477,000
195,087,483	193,408,000	用人費用	201,406,000	201,314,000
119,293,370	117,504,000	正式員額薪資	122,040,000	122,040,000
117,280,250	115,584,000	職員薪金	120,120,000	120,120,000
2,013,120	1,920,000	工員工資	1,920,000	1,920,000
11,927,204	12,256,232	聘僱及兼職人員薪資	12,256,232	12,256,232
1,125,288	1,125,288	聘用人員薪金	1,125,288	1,125,288
9,114,542	9,217,824	約僱職員薪金	9,217,824	9,217,824
1,687,374	1,913,120	兼職人員酬金	1,913,120	1,913,120
2,474,755	3,313,332	超時工作報酬	3,312,856	3,220,856
2,474,755	3,313,332	加班費	3,312,856	3,220,856
27,153,324	27,217,890	獎金	28,162,890	28,162,890
11,847,131	11,237,000	考績獎金	11,615,000	11,615,000
15,306,193	15,980,890	年終獎金	16,547,890	16,547,890
15,554,571	16,713,984	退休及卹償金	18,888,563	18,888,563
15,388,516	16,515,120	職員退休及離職金	17,965,692	17,965,692
120,791	153,600	工員退休及離職金	877,607	877,607
45,264	45,264	卹償金	45,264	45,264
18,684,259	16,402,562	福利費	16,745,459	16,745,459
13,186,993	11,608,944	分擔員工保險費	11,849,676	11,849,676
303,950	424,400	傷病醫藥費	501,500	501,500
1,130,421	1,662,192	員工通勤交通費	1,662,192	1,662,192
4,062,895	2,707,026	其他福利費	2,732,091	2,732,091
23,023,374	21,106,000	服務費用	20,892,000	13,827,000
2,944,746	3,462,436	水電費	3,444,983	3,444,983
2,605,413	3,071,000	工作場所電費	3,086,000	3,086,000
218,683	303,000	工作場所水費	217,983	217,983
120,650	88,436	氣體費	141,000	141,000
205,940	272,454	郵電費	272,230	225,600
81,500	78,500	郵費	78,500	78,500
124,440	193,954	電話費	193,730	147,100

## 彙計表

單位：新臺幣元

一般行政管理計畫	建築及設備計畫				
7,575,000 92,000	10,064,000				
92,000 92,000					
7,065,000					
46,630					
46,630					



## 臺北市地方教育發展基金－

## 各項費用

中華民國

前年度 決算數	上年度 預算數	計畫別 用途別科目	合計	特殊教育計畫
1,082,911	195,770	旅運費	195,770	195,770
1,062,411	170,770	國內旅費	170,770	170,770
20,500	25,000	貨物運費	25,000	25,000
294,802	521,769	印刷裝訂與廣告費	519,769	519,769
294,802	521,769	印刷及裝訂費	519,769	519,769
2,403,706	3,256,033	修理保養及保固費	3,318,336	3,318,336
752,371	839,440	一般房屋修護費	839,440	839,440
1,071,870	1,509,028	機械及設備修護費	1,508,698	1,508,698
5,850	33,000	交通及運輸設備修護費	33,000	33,000
573,615	874,565	雜項設備修護費	937,198	937,198
8,935	10,528	保險費	10,528	10,528
4,957	7,000	交通及運輸設備保險費	7,000	7,000
3,978	3,528	其他保險費	3,528	3,528
8,453,390	8,405,132	一般服務費	8,203,406	2,430,014
3,942	2,652	佣金、匯費、經理費及手續費	2,652	2,652
5,975,592	6,223,824	外包費	6,282,048	508,656
2,115,856	1,788,656	計時與計件人員酬金	1,526,706	1,526,706
358,000	390,000	體育活動費	392,000	392,000
7,448,966	4,801,878	專業服務費	4,746,978	3,682,000
5,736,778	3,018,000	講課鐘點、稿費、出席審查及查詢費	2,763,200	2,763,200
109,000	250,500	委託檢驗(定)試驗認證費	250,500	151,800
	8,000	試務甄選費	8,000	8,000
29,135		電腦軟體服務費		
1,574,053	1,525,378	其他專業服務費	1,725,278	759,000
179,978	180,000	公共關係費	180,000	
179,978	180,000	公共關係費	180,000	
2,859,165	3,086,000	材料及用品費	3,046,000	2,673,000
1,347,866	1,007,500	使用材料費	1,023,410	1,023,410
12,887	46,704	油脂	53,376	53,376
1,334,979	960,796	設備零件	970,034	970,034
1,511,299	2,078,500	用品消耗	2,022,590	1,649,590

臺北市立文山特殊教育學校

彙計表

112年度

單位：新臺幣元

一般行政管理計畫	建築及設備計畫				
5,773,392					
5,773,392					
1,064,978					
98,700					
966,278					
180,000					
180,000					
373,000					
373,000					

## 臺北市地方教育發展基金一

## 各項費用

中華民國

前年度 決算數	上年度 預算數	計畫別 用途別科目	合計	特殊教育計畫
246,044	638,108	辦公(事務)用品	658,108	285,108
51,699	62,000	報章雜誌	50,000	50,000
	46,000	服裝	46,000	46,000
58,455	65,000	醫療用品(非醫療院所使用)	65,000	65,000
1,155,101	1,267,392	其他用品消耗	1,203,482	1,203,482
10,660,010	14,163,000	租金、償債、利息及相關手續費	14,163,000	14,163,000
10,655,210	14,158,200	交通及運輸設備租金	14,158,200	14,158,200
10,655,210	14,158,200	車租	14,158,200	14,158,200
4,800	4,800	雜項設備租金	4,800	4,800
4,800	4,800	雜項設備租金	4,800	4,800
8,977,313	11,257,000	購建固定資產、無形資產及非理財目的 之長期投資	10,064,000	
4,077,731	4,373,000	購建固定資產	3,539,000	
1,866,466	1,855,000	購置機械及設備	2,867,000	
602,780	476,000	購置交通及運輸設備		
1,608,485	2,042,000	購置雜項設備	672,000	
101,900	144,000	購置無形資產	144,000	
101,900	144,000	購置電腦軟體	144,000	
4,797,682	6,740,000	遞延支出	6,381,000	
4,793,179	6,740,000	遞延修繕房屋建築支出	6,381,000	
4,503		其他遞延支出		
17,710	18,000	稅捐及規費(強制費)	18,000	18,000
11,230	11,230	消費與行為稅	11,230	11,230
11,230	11,230	使用牌照稅	11,230	11,230
6,480	6,770	規費	6,770	6,770
300	590	行政規費與強制費	590	590
6,180	6,180	汽車燃料使用費	6,180	6,180
879,897	1,006,000	會費、捐助、補助、分攤、照護、救濟 與交流活動費	1,369,000	1,324,000
38,800	45,000	會費	45,000	
38,800	45,000	職業團體會費	45,000	
38,500	86,500	捐助、補助與獎助	86,500	86,500
38,500	48,000	獎助學員生給與	48,000	48,000

臺北市立文山特殊教育學校

彙計表

112年度

單位：新臺幣元

一般行政管理計畫	建築及設備計畫				
373,000					
	10,064,000				
	3,539,000				
	2,867,000				
	672,000				
	144,000				
	144,000				
	6,381,000				
	6,381,000				
45,000					
45,000					
45,000					

臺北市地方教育發展基金—

各項費用

中華民國

[illegible]

臺北市立文山特殊教育學校

彙計表

112年度

單位：新臺幣元

一般行政管理計畫	建築及設備計畫				

## 臺北市地方教育發展基金－臺北市立文山特殊教育學校

## 員工人數彙計表

中華民國112年度

單位：人

[illegible]

註：1.本表約僱、聘用係指奉准有案之約聘僱人員。

2.外包費編列救生員1人、工友外包10人、校警外包2人、清潔外包費等，計628萬2,048元。

3.計時與計件人員酬金編列特教助理員時薪、游泳池及暑期泳訓班救生員薪資等，計152萬6,706元。

本 頁 空 白



## 臺北市地方教育發展基金－

## 用人費用

中華民國

計畫及項目	合計	正式 員額 薪資	聘僱 人員 薪資	超時 工作 報酬	津貼	獎金		
						年終獎金	考績獎金	其他
合計	201,406,000	122,040,000	10,343,112	3,312,856		16,547,890	11,615,000	
特殊教育計畫	201,314,000	122,040,000	10,343,112	3,220,856		16,547,890	11,615,000	
正式人員	179,619,010	122,040,000		2,132,668		15,255,000	11,615,000	
聘僱人員	15,284,606		10,343,112	1,088,188		1,292,890		
兼任人員	1,913,120							
其他人員	4,497,264							
一般行政管理計畫	92,000			92,000				
正式人員	92,000			92,000				

註：1.本表兼任人員用人費用，係學校教職員兼課或請假代課鐘點費。2.外包費編列救生員1人、工友外包10人、校警外包2人、清潔外包費等，計628萬2,048元。3.計時與計件人員酬金編列游泳池及暑期泳訓班救生員薪資、特教助理員時薪等，計152萬6,706元。

## 彙計表

單位：新臺幣元

40501804-51

## 聘用及約僱

中華民國

區分及職稱	人數	擔任工作	聘用或約僱 起 訖 期 間	薪點	年需經費
合計	24				14,423,054
聘用人員小計	2				1,525,950
專業人員	2				1,525,950
聘用人員(376)	2	辦理侵入性醫療照護學生 在校護理約聘計畫	112/1/1-112/12/31	376	1,525,950
約僱人員小計	22				12,897,104
約僱人員(280)	22	協助特教教師評量、教學 、生活輔導等	112/1/1-112/12/31	280	12,897,104

## 人員明細表

單位：新臺幣元

40501804-53



細表

單位：新臺幣元

40501804-55

## 臺北市地方教育發展基金－臺北市立文山特殊教育學校

### 單位（或計畫）成本分析表

中華民國112年度

單位：新臺幣千元

[illegible]

## 臺北市地方教育發展基金－臺北市立文山特殊教育學校

## 5年來主要業務計畫分析表

中華民國112年度

單位：新臺幣千元

[illegible]



## 臺北市地方教育發展基金－臺北市立文山特殊教育學校

## 資本資產明細表

中華民國112年度

單位：新臺幣千元

項 目	取得成本 (期初餘額)	以前年度 累計折舊/ 長期投資 評 價	本 年 度 變 動					本年度累計折 舊/長期投資 評價變動數	期末餘額
			增加		減少		主要增減 原因說明		
			金額	類型	金額	類型			
合計	116,001	96,446	3,683		110			5,666	17,463
機械及設備	67,436	56,557	2,867	增置				3,590	10,157
交通及運輸 設備	12,325	10,504						309	1,512
雜項設備	35,779	29,385	672	增置				1,767	5,299
電腦軟體	461		144	增置	110	無形資 產攤銷			495