

中華民國 108 年度

4-0501804

臺北市總預算

臺北市政府教育局主管

臺北市地方教育發展基金

臺北市立文山特殊教育學校附屬單位預算之分預算

(特別收入基金)

臺北市立文山特殊教育學校編

臺北市地方教育發展基金－臺北市立文山特殊教育學校

目 次

中華民國108年度

| | |
|----------------------------|------------|
| 一、財務摘要 | 第 1 頁 |
| 二、業務計畫及預算概要 | 第 3 -11 頁 |
| 三、預算主要表 | |
| (一) 基金來源、用途及餘絀預計表 | 第 13 頁 |
| (二) 現金流量預計表 | 第 14 頁 |
| 四、預算明細表 | |
| (一) 基金來源－服務收入明細表 | 第 15 頁 |
| (二) 基金來源－財產處分收入明細表 | 第 16 頁 |
| (三) 基金來源－公庫撥款收入明細表 | 第 17 頁 |
| (四) 基金來源－學雜費收入明細表 | 第 18 頁 |
| (五) 基金來源－雜項收入明細表 | 第 19 頁 |
| (六) 基金用途－特殊教育計畫明細表 | 第 20 -32 頁 |
| (七) 基金用途－一般行政管理計畫明細表 | 第 33 -35 頁 |
| (八) 基金用途－建築及設備計畫明細表 | 第 36 -38 頁 |
| 五、預算參考表 | |
| (一) 預計平衡表 | 第 39 頁 |
| (二) 各項費用彙計表 | 第 40 -47 頁 |
| (三) 員工人數彙計表 | 第 48 頁 |
| (四) 用人費用彙計表 | 第 50 -53 頁 |
| (五) 聘用及約僱人員明細表 | 第 54 -55 頁 |
| (六) 車輛明細表 | 第 56 -57 頁 |
| (七) 單位（或計畫）成本分析表 | 第 58 頁 |
| (八) 5年來主要業務計畫分析表 | 第 59 頁 |

臺北市地方教育發展基金－臺北市立文山特殊教育學校

目 次

中華民國108年度

| | |
|------------------------|--------|
| (九) 資本資產及長期負債明細表 | 第 60 頁 |
|------------------------|--------|

臺北市地方教育發展基金－臺北市立文山特殊教育學校

財務摘要

中華民國108年度

單位：新臺幣千元

| 項 目 | 本 年 度 | 上 年 度 | 比較增減數 | % |
|---------------|---------|---------|---------|--------|
| 經營成績： | | | | |
| 基金來源 | 224,115 | 229,962 | -5,847 | -2.54 |
| 基金用途 | 241,654 | 243,707 | -2,053 | -0.84 |
| 賸餘(短絀) | -17,539 | -13,745 | -3,794 | -- |
| 餘絀情形： | | | | |
| 基金餘額 | 2,600 | 20,139 | -17,539 | -87.09 |
| 現金流量(註)： | | | | |
| 現金及約當現金之淨增(減) | -17,539 | -13,745 | -3,794 | -- |

附註：現金流量係採現金及約當現金基礎，包括現金及自投資日起3個月內到期或清償之債權證券。

本 頁 空 白

業務計畫及預算概要

臺北市地方教育發展基金－臺北市立文山特殊教育學校

業務計畫及預算概要

中華民國 108 年度

壹、基金概況

一、設立宗旨及願景：

- (一) 本校遵照憲法第 158 及 160 條暨特殊教育法第 1 條規定，教育文化應發展民族精神、自治精神，國民道德、健全體格、科學及生活智能，並使身心障礙之國民，均有接受適性教育之權利，以培養特殊學生三大面向及九大項目能力。
- (二) 本校自 91 年度起依教育經費編列與管理法第 13 條規定設置「臺北市地方教育發展基金」，以促進教育健全發展，提昇教育經費運用績效。
- (三) 本校為使身心障礙者能及早教育，也能終身學習，掌握特殊教育理念，符應未來發展趨勢，結合教育、醫療與科技，發揮科際整合的功能，並實施身心障礙者生涯及轉銜教育，開拓工作領域。本校為不分類的特殊教育學校，提供身心障礙者適性教育，發揮特教資源中心的功能，提供特殊教育諮詢與研究，且結合鄰近社區資源，實現學校社區化理想。

二、施政重點：

- (一) 開啟多元智慧：尊重每個學生獨特的個性，以多元智慧的觀點協助他找到生命的亮點，肯定天生我才必有用，能知於學，樂於學。
- (二) 培養生活能力：培養學生帶得走的公民關鍵能力，強化自我管理、閱讀理解、問題解決、奉獻服務、溝通表達等核心素養。
- (三) 蘊育人文情懷：在溫馨開放的校園文化中，孕育人文情懷，學會尊重、包容；建構生命的價值、完成人性的開展。
- (四) 建置溫馨民主的校園文化：
 1. 以參與式管理、落實行政、教師會、家長會三者的良性互動。
 2. 以學生第一，教學優先的觀念提昇行政服務效率。
 3. 放下威權心態，開啟校園民主之風氣。
- (五) 推動適性教學：
 1. 落實校本課程理念，採多元化、活潑化的教學及評量。
 2. 運用校內、外資源，加強多元學習能力。
 3. 關懷相對弱勢學生之教學及輔導。
 4. 推動行動學習，充實學生運用資訊之知能，並提昇教師運用學習

臺北市地方教育發展基金 - 臺北市立文山特殊教育學校

業務計畫及預算概要

中華民國 108 年度

載具教學之能力。

(六) 辦理發展性的訓輔活動：

1. 辦理各項活動、競賽及展演。
2. 推動校內外學習服務。
3. 發展績優社團及校隊，如啦啦隊、打擊樂、手鼓等。
4. 加強新興領域教育的辦理，並融入各科教學以收成效。

(七) 辦理特色課程：

1. 配合十二年國民基本教育，發展特色課程，透過特色課程之實施，達成適性揚才之目的。
2. 透過教師專業發展及學校資源統整，改變教師教學方式及學生學習模式，永續精進發展特色課程。

三、組織概況（另附組織系統圖）：

本校設置校長 1 人，綜理全校校務，下設教務處、學務處、總務處、實習輔導處、南區特教資源中心、會計室及人事室等單位。

內部分層業務如下：

(一) 教務處：秉承校長之命，辦理全校教務事項。

1. 教學組：掌理課程編排、課業考查、教學研究及教學指導等事項。
2. 註冊組：掌理註冊、編班、轉學、休學及成績考查等有關學籍事項。
3. 設備暨資訊組：掌理教學設備計畫之擬定管理、電腦設備之管理及資訊教育、學校網路、網際網路之規劃等事項。
4. 復健組：掌理相關專業服務、輔具管理、學生評量及其他相關復健訓練活動等事項。

(二) 學生事務處：秉承校長之命，辦理全校學生事務事項。

1. 訓育組：掌理訓育計畫之擬定、實施學生生活輔導及民族精神等事項。
2. 生教組：掌理學生校內外生活管理及輔導等事項。
3. 體衛組：掌理學生體育活動、體格鍛鍊、學生健康檢查、個人及環境衛生檢查保健、營養午餐等事項。
4. 輔導組：掌理學生輔導計畫擬定、策劃、個別輔導與團體輔導等事項。

臺北市地方教育發展基金 - 臺北市立文山特殊教育學校
業務計畫及預算概要

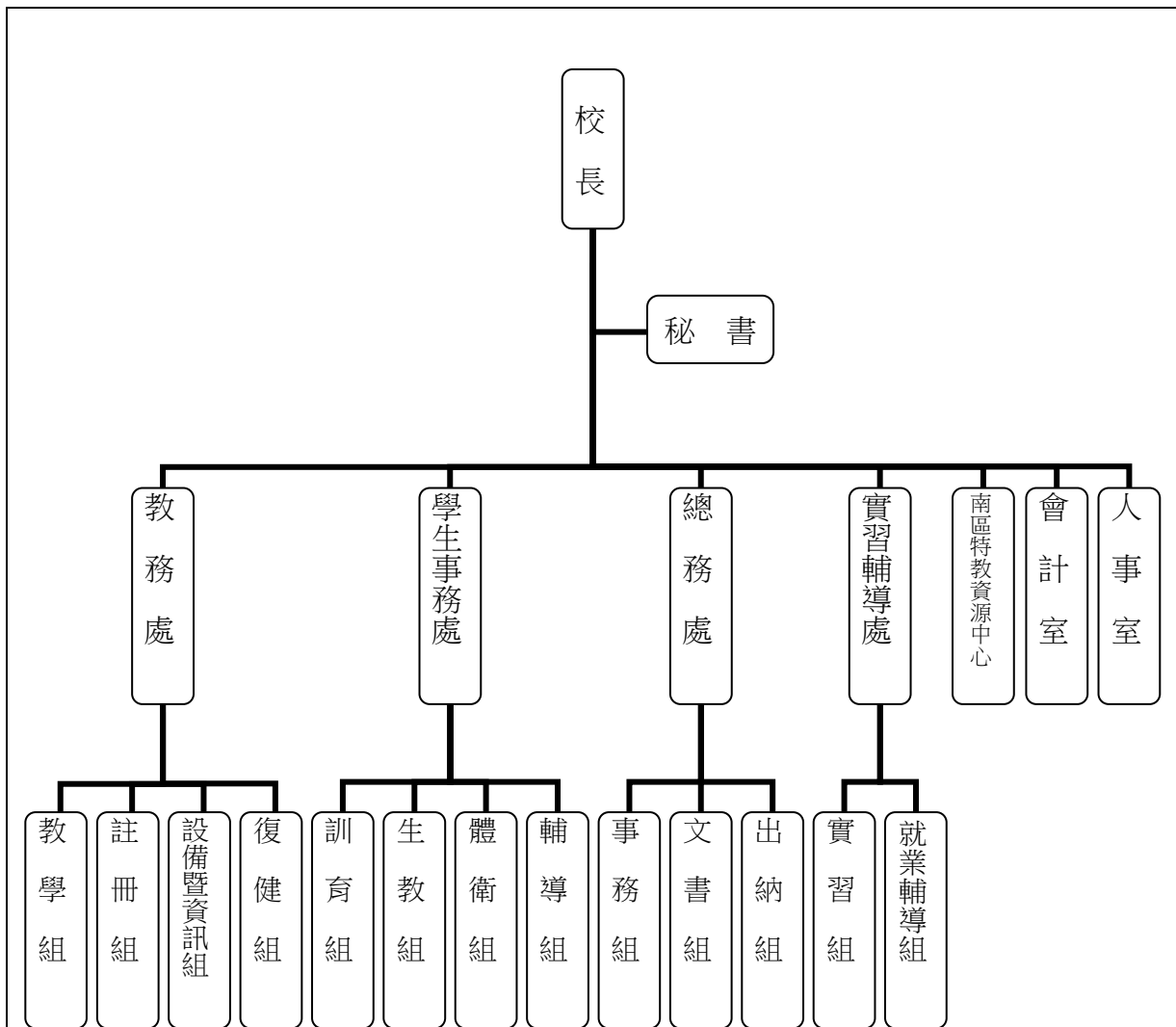
中華民國 108 年度

- (三) 總務處：秉承校長之命，辦理全校總務事項。
 - 1. 事務組：掌理校舍、校具、財產、物品採購保管、工程發包、監工及驗收等事項。
 - 2. 文書組：辦理公文收發登記與典守學校印信，撰擬繕校及檔案保管等事項。
 - 3. 出納組：掌理現金、票據、契約之保管等收支事項。
- (四) 實習輔導處：秉承校長之命，辦理全校學生實習、職業輔導及就業輔導等事項。
 - 1. 實習組：掌理學生實習教學等事項。
 - 2. 就業輔導組：掌理學生就業資訊、職種開發、職場開拓、就業輔導等事項。
- (五) 南區特教資源中心：秉承校長之命，辦理學前特殊幼兒鑑定安置、教學輔導、巡迴輔導、教材研發等事項。
- (六) 會計室：秉承上級主計機關之監督與指導，並受校長之指揮，依法辦理歲計、會計、統計等事項。
- (七) 人事室：秉承上級人事機關之監督與指導，並受校長之指揮，依法辦理人事管理查核等事項。

臺北市地方教育發展基金 - 臺北市立文山特殊教育學校

業務計畫及預算概要

中華民國 108 年度



四、基金歸類及屬性：

本校地方教育發展基金依據教育經費編列與管理法第 13 條規定設置，本基金為預算法第 4 條第 1 項第 2 款第 5 目所定之特別收入基金，以本府教育局為管理機關。

臺北市地方教育發展基金 - 臺北市立文山特殊教育學校

業務計畫及預算概要

中華民國 108 年度

貳、業務計畫

本年度業務計畫重點與預算配合情形及預期績效，詳列如下：

單位：新臺幣千元

| 業務計畫名稱 | 計畫重點內容 | 預算數 | 預 期 績 效 |
|----------|-----------------------|---------|---|
| 特殊教育計畫 | 辦理各項教學、學生事務、圖書及輔導等業務。 | 187,156 | 1.增購身心障礙學生輔具、教具及實習等材料，提高教學品質及職能語言等各項治療效能。 2.辦理身心障礙市民暑期泳訓班、教師甄選、校園場地開放、轉銜、指定活動等項目，藉由辦理各項活動可鍛鍊身心障礙市民及社區市民強健的身體，遴聘優良教師提高教學效能。 |
| 一般行政管理計畫 | 綜理學校總務、人事、會計等業務。 | 48,212 | 配合校務推動行政處室支援工作，進而增進校務運作。 |
| 建築及設備計畫 | 購置教學所需教學設備等及改善教學環境。 | 6,286 | 充實教學及輔助工具等設備，提高教學及職能治療成效。 |

臺北市地方教育發展基金 - 臺北市立文山特殊教育學校
業務計畫及預算概要

中華民國 108 年度

參、預算概要

一、基金來源及用途之預計：

(一) 本年度基金來源：

服務收入 11 萬 9 千元、財產處分收入 1 萬元、公庫撥款收入 2 億 2,312 萬 9 千元、學雜費收入 67 萬 7 千元、雜項收入 18 萬元，本年度基金來源 2 億 2,411 萬 5 千元，較上年度預算數 2 億 2,996 萬 2 千元，減少 584 萬 7 千元，約 2.54%，主要係公庫撥款收入減編所致。

(二) 本年度基金用途：

特殊教育計畫 1 億 8,715 萬 6 千元，一般行政管理計畫 4,821 萬 2 千元，建築及設備計畫 628 萬 6 千元，本年度基金用途 2 億 4,165 萬 4 千元，較上年度預算數 2 億 4,370 萬 7 千元，減少 205 萬 3 千元，約 0.84%，主要係建築及設備計畫核實減編所致。

二、基金餘絀之預計：

本年度基金來源及用途相抵後，差短 1,753 萬 9 千元，較上年度預算數差短 1,374 萬 5 千元，增加 379 萬 4 千元，約 27.60%，將移用以前年度基金餘額 1,753 萬 9 千元支應。

三、現金流量之預計：

本年度業務活動淨現金流出 1,753 萬 9 千元。

四、補辦預算事項：詳補辦預算明細表。

購建固定資產 36 萬 6 千元。

(一) 106 年度教育部補助特教及高職特教班資本門經費 16 萬 3 千元。

(二) 106 年度為提供符合學生擺位輔具設施設備確實需要，且具急迫及必要性，由特殊教育計畫項下移列固定資產 16 萬 3 千元。

(三) 106 年度為協助學生日常照顧更換尿布需求確實需要，且具急迫及必要性，由特殊教育計畫項下移列固定資產 4 萬元。

臺北市地方教育發展基金 - 臺北市立文山特殊教育學校
業務計畫及預算概要

中華民國 108 年度

肆、年度關鍵績效指標：

| 關鍵策略目標 | 關鍵績效指標 | 衡量標準 | 年度目標值 |
|------------|-----------|--|-------|
| 發展多元適性特殊教育 | 身心障礙學生安置率 | 身心障礙安置學生數/身心障礙學生經鑑定為身心障礙確認生 x100% 單位：% | 60% |

伍、前年度及上年度已過期間實施狀況及成果概述：

一、前（106）年度決算結果及績效達成情形：

（一）前年度決算結果：

- 1.基金來源：決算數 2 億 3,449 萬 3 千元，較預算數 2 億 2,801 萬元，計增加 648 萬 3 千元，約 2.84%，主要係因教育部補助收入增加所致。
- 2.基金用途：決算數 2 億 2,736 萬 2 千元，較預算數 2 億 3,904 萬 5 千元，計減少 1,168 萬 3 千元，約 4.89%，主要係因用人費用、學生專車車租、教學及學前肢障學生輔具等覈實支用賸餘經費所致。

（二）前年度績效達成情形分析：

| 年度績效目標 | 衡量指標 | 年度目標值 | 績效衡量暨達成情形分析 |
|------------|-----------|-------|--|
| 發展多元適性特殊教育 | 身心障礙學生安置率 | 60% | 學生安置機構、小作所、庇護工場、支持性就業 17 人，就學 1 人，共計 18 人，比率为 29%，達原訂目標值之 49%。 |

臺北市地方教育發展基金 - 臺北市立文山特殊教育學校
業務計畫及預算概要

中華民國 108 年度

二、上（107）年度已過期間預算執行情形及績效達成情形：

（一）上年度預算截至 107 年 5 月 31 日止執行情形：

1.基金來源：實際執行數 1 億 424 萬 8 千元，較預算分配數 1 億 209 萬 3 千元，計增加 215 萬 5 千元，約 2.11%，主要係因教育部補助收入增加所致。

2.基金用途：實際執行數 1 億 524 萬 1 千元，較預算分配數 1 億 1,583 萬 8 千元，計減少 1,059 萬 7 千元，約 9.15%，主要係因用人費用等覈實支用賸餘經費所致。

（二）上（107）年度績效達成情形分析：

| 年度績效目標 | 衡量指標 | 年度目標值 | 績效衡量暨達成情形分析 |
|------------|-----------|-------|--|
| 發展多元適性特殊教育 | 身心障礙學生安置率 | 60% | 截至 107 年 5 月止，學生安置機構、小作所、庇護工場、支持性就業 20 人，就學 0 人，共計 20 人，比率为 45%，達原訂目標值之 75%。 |

陸、其他：無

臺北市地方教育發展基金－臺北市立文山特殊教育學校

補辦預算明細表

中華民國108年度

單位：新臺幣元

| 項 目 | 金額 | 辦理 年度 | 說 明 |
|----------|---------|----------|---|
| 合計 | 365,700 | | |
| 購建固定資產 | 365,700 | | |
| 購置機械及設備 | 233,700 | 106 | |
| 輕便輪椅 | 43,200 | | 為提供符合學生擺位輔具設施設備，確實需要辦理新購，且具急迫及必要性，所需經費擬控留本校特殊教育計畫-設備零件支應。 |
| 數位調頻系統 | 60,000 | | 教育部補助106年特教及高職特教班資本門經費。 |
| 三輪車軀幹支撐組 | 26,500 | | 教育部補助106年特教及高職特教班資本門經費。 |
| 顯示器(55吋) | 76,000 | | 教育部補助106年特教及高職特教班資本門經費。 |
| 步態訓練器 | 28,000 | | 為提供符合學生擺位輔具設施設備，確實需要辦理新購，且具急迫及必要性，所需經費擬控留本校特殊教育計畫-設備零件支應。 |
| 購置雜項設備 | 132,000 | 106 | |
| 直立式站立架 | 54,000 | | 為提供符合學生擺位輔具設施設備，確實需要辦理新購，且具急迫及必要性，所需經費擬控留本校特殊教育計畫-設備零件支應。 |
| 推床 | 40,000 | | 為協助學生日常照顧更換尿布需求，確實需要辦理新購，且具急迫及必要性，所需經費擬控留本校特殊教育計畫-設備零件支應。 |
| 直立式站立架 | 18,000 | | 為提供符合學生擺位輔具設施設備，確實需要辦理新購，且具急迫及必要性，所需經費擬控留本校特殊教育計畫-設備零件支應。 |
| 擺位椅 | 20,000 | | 為提供符合學生擺位輔具設施設備，確實需要辦理新購，且具急迫及必要性，所需經費擬控留本校特殊教育計畫-設備零件支應。 |

備註：各管理機關(構)依預算法第88條規定補辦預算，應確係不及編入年度預算，且因經營環境發生重大變遷或正常業務(含執行中央補助款項目)之確實需要，並經主管機關核轉本府核准先行辦理者；不具急迫性之事項，仍應儘可能納入預算辦理。

本 頁 空 白

預算主要表

臺北市地方教育發展基金－臺北市立文山特殊教育學校

基金來源、用途及餘絀預計表

中華民國108年度

單位：新臺幣千元

| 前年度決算數 | 項 目 | 本年度預算數 | 上年度預算數 | 比較增減（－） |
|---------|----------|---------|---------|---------|
| 234,493 | 基金來源 | 224,115 | 229,962 | -5,847 |
| 95 | 勞務收入 | 119 | 118 | 1 |
| 95 | 服務收入 | 119 | 118 | 1 |
| 20 | 財產收入 | 10 | 10 | |
| 20 | 財產處分收入 | 10 | 10 | |
| 232,833 | 政府撥入收入 | 223,129 | 228,949 | -5,820 |
| 226,956 | 公庫撥款收入 | 223,129 | 228,949 | -5,820 |
| 5,876 | 政府其他撥入收入 | | | |
| 652 | 教學收入 | 677 | 577 | 100 |
| 652 | 學雜費收入 | 677 | 577 | 100 |
| 894 | 其他收入 | 180 | 308 | -128 |
| 894 | 雜項收入 | 180 | 308 | -128 |
| 227,362 | 基金用途 | 241,654 | 243,707 | -2,053 |
| 177,285 | 特殊教育計畫 | 187,156 | 188,204 | -1,048 |
| 43,116 | 一般行政管理計畫 | 48,212 | 46,067 | 2,145 |
| 6,962 | 建築及設備計畫 | 6,286 | 9,435 | -3,149 |
| 7,131 | 本期賸餘(短絀) | -17,539 | -13,745 | -3,794 |
| 26,753 | 期初基金餘額 | 20,139 | 15,718 | 4,421 |
| 33,884 | 期末基金餘額 | 2,600 | 1,973 | 627 |

註：前年度決算數及上年度預算數細數之和與總數或略有出入，係四捨五入關係，以下各表同。

臺北市地方教育發展基金－臺北市立文山特殊教育學校

現金流量預計表

中華民國108年度

單位：新臺幣千元

| 項 目 | 本 預 | 年 算 | 度 數 | 說 明 |
|----------------|-----|-----|---------|-----|
| 業務活動之現金流量 | | | | |
| 本期賸餘(短絀) | | | -17,539 | |
| 業務活動之淨現金流入(流出) | | | -17,539 | |
| 其他活動之現金流量 | | | | |
| 其他活動之淨現金流入(流出) | | | | |
| 現金及約當現金之淨增(淨減) | | | -17,539 | |
| 期初現金及約當現金 | | | 26,208 | |
| 期末現金及約當現金 | | | 8,669 | |

註：本表係採現金及約當現金基礎，包括現金及自投資日起3個月內到期或清償之債權證券。

預算明細表

臺北市地方教育發展基金－臺北市立文山特殊教育學校

基金來源－服務收入明細表

中華民國108年度

單位：新臺幣元

| 科 目 | 單 位 | 本 年 度 預 算 數 | | | 說 明 |
|------|-----|--------------|-------|---------|---|
| | | 數 量 業 務 量 | 利(費)率 | 金 額 | |
| 合計 | | | | 119,000 | |
| 服務收入 | | | | 119,000 | 較上年度預算數118,200元，增加800元。 |
| | 人 | 60 | 500 | 30,000 | 教師甄選報名費(收支對列)。 |
| | 人 | 126 | 700 | 88,200 | 暑期游泳訓練班報名費收入(一般生班15人x6期x2班x0.7，身障生班5人x6期x3班)(收支對列)。 |
| | 年 | 1 | 800 | 800 | 配合預算編列至千元，增列進位數800元。 |

臺北市地方教育發展基金－臺北市立文山特殊教育學校

基金來源－財產處分收入明細表

中華民國108年度

單位：新臺幣元

| 科目 | 單位 | 本年度預算數 | | | 說明 |
|--------|----|-----------|--------|--------|----------------------------------|
| | | 數量 業務量 | 利(費)率 | 金額 | |
| 合計 | | | | 10,000 | |
| 財產處分收入 | 年 | 1 | 10,000 | 10,000 | 較上年度預算數10,000元，無增減。 報廢財產處分收入。 |

臺北市地方教育發展基金－臺北市立文山特殊教育學校

基金來源－公庫撥款收入明細表

中華民國108年度

單位：新臺幣元

| 科 目 | 單位 | 本 年 度 預 算 數 | | | 說 明 |
|--------|----|-------------|-------------|----------------------------|---|
| | | 數量 業務量 | 利(費)率 | 金 額 | |
| 合計 | | | | 223,129,000 | |
| 公庫撥款收入 | 年 | 1 | 223,129,000 | 223,129,000 223,129,000 | 較上年度預算數228,948,750元，減少5,819,750元。 市府補助款。 |

臺北市地方教育發展基金－臺北市立文山特殊教育學校

基金來源－學雜費收入明細表

中華民國108年度

單位：新臺幣元

| 科 目 | 單 位 | 本 年 度 預 算 數 | | | 說 明 |
|-------|------|-------------|-------|---------|----------------------------|
| | | 數量 業務量 | 利(費)率 | 金 額 | |
| 合計 | | | | 677,000 | |
| 學雜費收入 | | | | 677,000 | 較上年度預算數577,390元，增加99,610元。 |
| | 人、學期 | 30x2 | 7,000 | 420,000 | 幼兒園全日班學費收入預估學生30人。 |
| | 人、學期 | 30x2 | 2,955 | 177,300 | 幼兒園全日班雜費收入預估學生30人。 |
| | 人、學期 | 5x2 | 5,150 | 51,500 | 幼兒園半日班學費收入預估學生5人。 |
| | 人、學期 | 5x2 | 2,745 | 27,450 | 幼兒園半日班雜費收入預估學生5人。 |
| | 年 | 1 | 750 | 750 | 配合預算編列至千元，增列進位數750元。 |

臺北市地方教育發展基金－臺北市立文山特殊教育學校

基金來源－雜項收入明細表

中華民國108年度

單位：新臺幣元

| 科 目 | 單位 | 本 年 度 預 算 數 | | | 說 明 |
|------|----|-------------|---------|---------|-----------------------------|
| | | 數量 業務量 | 利(費)率 | 金 額 | |
| 合計 | | | | 180,000 | |
| 雜項收入 | | | | 180,000 | 較上年度預算數307,508元，減少127,508元。 |
| | 年 | 1 | 80,000 | 80,000 | 違約罰款收入及其他收入等。 |
| | 年 | 1 | 100,000 | 100,000 | 學生實習校內外義賣業務收入(收支對列)。 |

臺北市地方教育發展基金－臺北市立文山特殊教育學校

基金用途－特殊教育計畫明細表

中華民國108年度

單位：新臺幣元

| 前年度 決算數 | 上年度 預算數 | 科 目 | 本 年 度 預 算 數 | 說 明 |
|-------------|-------------|-----------|----------------|--|
| 177,284,731 | 188,204,012 | 合計 | 187,156,000 | |
| 146,363,990 | 155,237,090 | 用人費用 | 153,539,000 | |
| 90,707,704 | 95,148,000 | 正式員額薪資 | 93,024,000 | 較上年度預算數95,148,000元，減少2,124,000元。 |
| 90,707,704 | 95,148,000 | 職員薪金 | 93,024,000 | 93,024,000 教職員130人薪金(詳用人費用彙計表)(含教育部補助導師費132,000元)。 |
| 10,364,149 | 11,934,744 | 聘僱及兼職人員薪資 | 12,233,352 | 較上年度預算數11,934,744元，增加298,608元。 |
| 976,559 | 1,092,792 | 聘用人員薪金 | 1,125,288 | 1,125,288 在校護理人員2人薪金(詳聘用及約僱人員明細表)。 |
| 7,716,492 | 8,951,712 | 約僱職員薪金 | 9,217,824 | 9,217,824 約僱人員22人薪金(詳聘用及約僱人員明細表)。 |
| 1,671,098 | 1,890,240 | 兼職人員酬金 | 1,890,240 | |
| | | | 72,640 | 補助調整授課鐘點費之外聘教師勞、健保及勞退費用(教育部補助款)。 |
| | | | 475,200 | 教師代課鐘點費，本校高職部編制專任教師總人數48人，按9分之1計，編列6人，每人18節11月，總節數6人*198節=1,188節，每節400元。 |
| | | | 158,400 | 教師代課鐘點費，本校國中部編制教師總人數18人，按9分之1計，編列2人，每人220節，總節數2人*220節=440節，每節360元。 |
| | | | 457,600 | 教師代課鐘點費，本校國小及幼兒部編制教師總人數64人，按9分之1計，編列8人，每人220節，總節數8人*220節=1,760節，每節260元。 |
| | | | 518,400 | 補助調整授課特教教師鐘點費(國中部)，18人，每週2節，40週，每節360元(教育部補助款)。 |
| | | | 208,000 | 補助調整授課特教教師鐘點費(國小部)，10人，每週2節，40週，每節260元(教育部補助款)。 |
| 1,125,899 | 1,341,758 | 超時工作報酬 | 1,483,565 | 較上年度預算數1,341,758元，增加141,807 |

臺北市地方教育發展基金－臺北市立文山特殊教育學校

基金用途－特殊教育計畫明細表

中華民國108年度

單位：新臺幣元

| 前年度 決算數 | 上年度 預算數 | 科 目 | 本 年 度 預 算 數 | 說 明 |
|------------|------------|----------|----------------|--------------------------------------|
| 1,125,899 | 1,341,758 | 加班費 | 1,483,565 | 元。 |
| | | | 588,535 | 不休假出勤加班費。 |
| | | | 666,000 | 隨車接送學生上下學加班費。 |
| | | | 106,560 | 教職員趕辦業務活動、慶典加班費(高職部)。 |
| | | | 8,880 | 輔導知能研習工作人員加班費。 |
| | | | 5,920 | 專業教師研習工作人員加班費。 |
| | | | 8,880 | 家長成長團體研習工作人員加班費。 |
| | | | 3,330 | 教師甄選工作人員加班費(收支對列)。 |
| | | | 29,600 | 學前巡迴輔導團隊加班費。 |
| | | | 55,500 | 鑑定安置工作人員加班費。 |
| | | | 10,360 | 南區特教資源中心工作人員加班費。 |
| 19,541,076 | 21,078,064 | 獎金 | 21,242,890 | 較上年度預算數21,078,064元，增加164,826元。 |
| 7,308,989 | 7,929,000 | 考績獎金 | 8,322,000 | |
| | | | 8,322,000 | 依考績法規定核發之獎金。 |
| 12,232,087 | 13,149,064 | 年終獎金 | 12,920,890 | |
| | | | 12,780,228 | 依規定於年節加發之獎金。 |
| | | | 140,662 | 在校護理人員依規定於年節加發之獎金。 |
| 12,057,674 | 13,158,590 | 退休及卹償金 | 12,998,798 | 較上年度預算數13,158,590元，減少159,792元。 |
| 11,850,026 | 13,158,590 | 職員退休及離職金 | 12,998,798 | |
| | | | 8,389,272 | 提撥退撫基金。 |
| | | | 4,542,014 | 退休人員月退休金，12人*31,542元*12月=4,542,014元。 |
| | | | 67,512 | 在校護理人員提撥退撫基金。 |
| 207,648 | | 工員退休及離職金 | | |
| 12,567,488 | 12,575,934 | 福利費 | 12,556,395 | 較上年度預算數12,575,934元，減少19,539元。 |
| 9,537,968 | 9,153,624 | 分擔員工保險費 | 9,010,608 | |
| | | | 8,878,944 | 分擔公保、勞保、健保費。 |
| | | | 131,664 | 在校護理人員分擔公保、勞保、健保費。 |
| 299,414 | 295,500 | 傷病醫藥費 | 312,000 | |
| | | | 56,000 | 教職員健康檢查補助費，16人*3,500元。 |

臺北市地方教育發展基金－臺北市立文山特殊教育學校

基金用途－特殊教育計畫明細表

中華民國108年度

單位：新臺幣元

| 前年度 決算數 | 上年度 預算數 | 科 目 | 本 年 度 預 算 數 | 說 明 |
|------------|------------|---------|-----------------------------------|--|
| 1,060,533 | 1,680,840 | 員工通勤交通費 | 256,000 1,630,440 1,260,000 | 教職員健康檢查補助費，16人*16,000元。 教師上下班交通費，100人*10月*2段1,260元。 |
| | | | 189,000 | 教師上下班交通費，30人*10月*1段630元。 |
| | | | 166,320 | 約僱人員上下班交通費，22人*12月*1段630元。 |
| | | | 15,120 | 在校護理人員上下班交通費，2人*12月*1段630元。 |
| 1,669,573 | 1,445,970 | 其他福利費 | 1,603,347 | |
| | | | 656,000 | 休假旅遊補助費。 |
| | | | 125,420 | 結婚補助費，31,355元*2月*2人。 |
| | | | 365,000 | 喪葬補助費，36,500元*5月*2人。 |
| | | | 424,927 | 子女教育補助費。 |
| | | | 32,000 | 在校護理人員休假旅遊補助費。 |
| 15,331,647 | 14,891,604 | 服務費用 | 14,925,000 | |
| 3,988,345 | 5,581,343 | 水電費 | 5,047,197 | 較上年度預算數5,581,343元，減少534,146元。 |
| 3,373,062 | 4,652,560 | 工作場所電費 | 4,047,560 | |
| | | | 3,713,230 | 班級電費。 |
| | | | 25,000 | 游泳池電費(國中及國小)。 |
| | | | 70,040 | 南區特教資源中心電費。 |
| | | | 239,290 | 巡迴輔導班電費。 |
| 436,770 | 388,783 | 工作場所水費 | 459,637 | |
| | | | 409,637 | 班級水費。 |
| | | | 30,000 | 游泳池水費(國中及國小)。 |
| | | | 20,000 | 巡迴輔導班水費。 |
| 178,513 | 540,000 | 氣體費 | 540,000 | |
| | | | 540,000 | 溫水游泳池瓦斯費。 |
| 195,997 | 285,600 | 郵電費 | 285,600 | 較上年度預算數285,600元，無增減。 |
| 58,650 | 78,500 | 郵費 | 78,500 | |
| | | | 36,000 | 寄發成績單及公文用郵資(高職部)。 |
| | | | 1,000 | 寄送海報、請柬等(學生運動會)。 |
| | | | 2,000 | 南區特教資源中心早期療育宣導活動郵寄 |

臺北市地方教育發展基金－臺北市立文山特殊教育學校

基金用途－特殊教育計畫明細表

中華民國108年度

單位：新臺幣元

| 前年度 決算數 | 上年度 預算數 | 科 目 | 本 年 度 預 算 數 | 說 明 |
|------------|------------|----------|----------------|-------------------------------------|
| | | | | 資料費。 |
| | | | 1,500 | 南區特教資源中心特殊幼兒融合教育研習 郵寄資料郵費。 |
| | | | 38,000 | 巡迴輔導班宣導資料寄送。 |
| 137,347 | 207,100 | 電話費 | 207,100 | |
| | | | 160,000 | 聯繫家長及公務用電話費(高職部)。 |
| | | | 1,500 | 南區特教資源中心特殊幼兒融合教育研習 聯絡電話費。 |
| | | | 9,600 | 南區特教資源中心電話費。 |
| | | | 36,000 | 巡迴輔導班諮詢聯絡電話費。 |
| 1,008,280 | 211,740 | 旅運費 | 207,240 | 較上年度預算數211,740元，減少4,500元。 |
| 58,290 | 186,740 | 國內旅費 | 182,240 | |
| | | | 10,540 | 因公市外出差旅費(國小部)。 |
| | | | 65,100 | 因公市外出差旅費(高職部)。 |
| | | | 12,000 | 教職員因公外勤短程車資(高職部)。 |
| | | | 25,500 | 輔導學生校外實習短程車資(學生實習)。 |
| | | | 12,400 | 因公市外出差旅費(國中部)。 |
| | | | 27,900 | 校外教學隨隊人員出差旅費(畢業班)，6人 *3天*1,550元。 |
| | | | 18,600 | 校外教學隨隊人員出差旅費(高職部)，4人 *3天*1,550元。 |
| | | | 10,200 | 學前巡迴輔導團隊短程車資。 |
| 15,000 | 25,000 | 貨物運費 | 25,000 | |
| | | | 25,000 | 參加校外活動等運費(高職部)。 |
| 934,990 | | 其他旅運費 | | |
| 638,343 | 668,932 | 印刷裝訂與廣告費 | 668,932 | 較上年度預算數668,932元，無增減。 |
| 638,343 | 668,932 | 印刷及裝訂費 | 668,932 | |
| | | | 11,000 | 個案研討研習印刷教學資料。 |
| | | | 163,452 | 教材編印費。 |
| | | | 174,002 | 印製教學用報表、獎狀等(高職部)。 |
| | | | 220,038 | 影印機使用費(高職部)，5臺*12月*5,239張 *0.7元。 |
| | | | 11,000 | 印製海報、請柬等(學生運動會)。 |
| | | | 8,000 | 教師專業成長研習印刷研習資料。 |
| | | | 10,000 | 專業教師研習印刷研習資料。 |

臺北市地方教育發展基金－臺北市立文山特殊教育學校

基金用途－特殊教育計畫明細表

中華民國108年度

單位：新臺幣元

| 前年度 決算數 | 上年度 預算數 | 科 目 | 本 年 度 預 算 數 | 說 明 |
|------------|------------|---------------|----------------|-------------------------------|
| | | | 33,200 | 鑑定安置研習資料及教材印刷。 |
| | | | 38,240 | 巡迴輔導班資料印刷。 |
| 2,612,422 | 3,285,400 | 修理保養及保固費 | 3,314,700 | 較上年度預算數3,285,400元，增加29,300元。 |
| 994,317 | 935,500 | 一般房屋修護費 | 955,000 | |
| | | | 630,000 | 校舍建築物等修繕費(高職部)。 |
| | | | 325,000 | 國中小、幼兒部校舍建築物等修繕費，13班*25,000元。 |
| 1,208,491 | 1,488,600 | 機械及設備修護費 | 1,494,400 | |
| | | | 200,000 | 中央空調等機電設備保養費。 |
| | | | 600,000 | 電梯養護費。 |
| | | | 360,000 | 各項設備修理保養費(高職部)。 |
| | | | 58,000 | 電動殘障門養護費。 |
| | | | 220,800 | 機械停車位養護費，92位*12月*200元。 |
| | | | 49,800 | 電腦設備維護費(電腦專案計畫)。 |
| | | | 5,800 | 游泳池維護費(國中及國小)。 |
| | 8,300 | 交通及運輸設備修護費 | 8,300 | |
| | | | 8,300 | 公務車輛1輛養護費(詳車輛明細表)。 |
| 409,614 | 853,000 | 雜項設備修護費 | 857,000 | |
| | | | 98,000 | 飲水機養護費。 |
| | | | 95,000 | 游泳池及水療池設備修理保養費(高職部)。 |
| | | | 400,000 | 各項器具修理保養費(高職部)。 |
| | | | 250,000 | 輔具調整費。 |
| | | | 14,000 | 南區特教資源中心設備維修費。 |
| 4,833 | 7,955 | 保險費 | 7,955 | 較上年度預算數7,955元，無增減。 |
| 1,826 | 2,915 | 交通及運輸設備保險費 | 2,915 | |
| | | | 2,915 | 小客貨兩用車1輛強制險及任意險(詳車輛明細表)。 |
| 3,007 | 5,040 | 其他保險費 | 5,040 | |
| | | | 5,040 | 暑期泳訓班學員保險費(收支對列)。 |
| 2,088,359 | 1,237,624 | 一般服務費 | 1,758,666 | 較上年度預算數1,237,624元，增加521,042元。 |
| 4,076 | 10,656 | 佣金、匯費、經理費及手續費 | 10,656 | |

臺北市地方教育發展基金－臺北市立文山特殊教育學校

基金用途－特殊教育計畫明細表

中華民國108年度

單位：新臺幣元

| 前年度 決算數 | 上年度 預算數 | 科 目 | 本 年 度 預 算 數 | 說 明 |
|------------|------------|----------------------|----------------|--|
| | | | 10,656 | 委託超商代收學雜費手續費，370人*0.8*2 學期*18元。 |
| 364,880 | 455,484 | 外包費 | 466,464 | |
| | | | 388,720 | 游泳池救生員外包費，1人*10月*38,872元 。 |
| | | | 77,744 | 暑期泳訓班救生員外包費，1人*2月*38,872 元。 |
| 1,442,943 | 455,484 | 計時與計件人員酬金 | 973,546 | |
| | | | 297,050 | 游泳池救生員薪津，1人*10月*29,705元。 |
| | | | 18,180 | 提撥游泳池救生員勞工退休準備金，1人*10 月*1,818元。 |
| | | | 37,131 | 游泳池救生員年終工作獎金，1人*37,131元 。 |
| | | | 36,360 | 分擔游泳池救生員勞保及健保費，1人*10月 *3,636元。 |
| | | | 59,410 | 暑期泳訓班救生員薪資，1人*2月*29,705元 。 |
| | | | 7,272 | 分擔暑期泳訓班救生員勞保及健保費，1人 *2月*3,636元。 |
| | | | 3,636 | 提撥暑期泳訓班救生員勞工退休準備金，1 人*2月*1,818元。 |
| | | | 7,427 | 暑期泳訓班救生員年終工作獎金，1人 *7,427元。 |
| | | | 507,080 | 補助聘用臨時特教教師助理員2人(新增)。 |
| 276,460 | 316,000 | 體育活動費 | 308,000 | |
| | | | 108,000 | 文康活動費，幼兒部編列教職員54人，每 人編列2,000元。 |
| | | | 196,000 | 文康活動費，本校編列教職員76人，約僱 人員22人，合計98人，每人編列2,000元。 |
| | | | 4,000 | 文康活動費，本校編列在校護理人員2人， 每人編列2,000元。 |
| 4,795,068 | 3,613,010 | 專業服務費 | 3,634,710 | 較上年度預算數3,613,010元，增加21,700元 。 |
| 4,214,618 | 2,892,640 | 講課鐘點、稿費、出席審查 及查詢費 | 2,902,340 | |
| | | | 388,800 | 教師教材編輯費，54班*12月*600元。 |

臺北市地方教育發展基金－臺北市立文山特殊教育學校

基金用途－特殊教育計畫明細表

中華民國108年度

單位：新臺幣元

| 前年度 決算數 | 上年度 預算數 | 科 目 | 本 年 度 預 算 數 | 說 明 |
|------------|------------|--------------|----------------|-----------------------------|
| | | | 311,440 | 校內各項刊物稿費，458千字*680元。 |
| | | | 64,000 | 個案研討研習外聘訓練講授鐘點費。 |
| | | | 16,000 | 性別平等教育宣導外聘訓練講授鐘點費。 |
| | | | 6,000 | 小田園教育體驗學習外聘訓練講授鐘點費。 |
| | | | 24,000 | 教師專業成長研習外聘訓練講授鐘點費。 |
| | | | 5,000 | 教師專業成長研習專家出席費。 |
| | | | 5,000 | 專業教師研習專家出席費。 |
| | | | 48,000 | 輔導知能研習外聘訓練講授鐘點費。 |
| | | | 84,000 | 專家指導教學知能講授鐘點費。 |
| | | | 52,000 | 家長成長團體研習外聘訓練講授鐘點費。 |
| | | | 12,000 | 機構轉銜參訪與安置活動研習講座鐘點費。 |
| | | | 100,000 | 成人教育外聘訓練講座鐘點費，200節*500元。 |
| | | | 24,000 | 學生成長團體研習外聘訓練講座鐘點費。 |
| | | | 80,000 | 暑期泳訓班教練鐘點費(收支對列)，160節*500元。 |
| | | | 42,000 | 巡迴輔導班研習鐘點費。 |
| | | | 848,000 | 南區特殊教育資源中心醫療專業人員入園輔導費。 |
| | | | 84,000 | 南區特教資源中心特殊幼兒融合教育研習鐘點費。 |
| | | | 64,000 | 南區特教資源中心早期療育宣導活動研習鐘點費。 |
| | | | 93,600 | 鑑定安置專業人員評估費。 |
| | | | 44,000 | 鑑定安置專家學者研習鐘點費。 |
| | | | 128,000 | 南區特教資源中心早期療育教師寒暑假個案輔導費。 |
| | | | 276,000 | 學前巡迴輔導團隊入園輔導費。 |
| | | | 102,500 | 鑑定安置專家學者出席審查及查詢費。 |
| 73,700 | 151,800 | 委託檢驗(定)試驗認證費 | 151,800 | |
| | | | 40,000 | 建物公共安全檢查簽證及申報費。 |
| | | | 15,000 | 游泳池鍋爐安全檢查簽證。 |
| | | | 16,800 | 飲水機水質檢驗費，14臺*1,200元。 |

臺北市地方教育發展基金－臺北市立文山特殊教育學校

基金用途－特殊教育計畫明細表

中華民國108年度

單位：新臺幣元

| 前年度 決算數 | 上年度 預算數 | 科 目 | 本 年 度 預 算 數 | 說 明 |
|------------|------------|---------|----------------|-----------------------------------|
| | | | 80,000 | 消防安全檢測費，2次*40,000元。 |
| 63,566 | 18,470 | 試務甄選費 | 18,470 | |
| | | | 18,470 | 教師甄選試務費用(收支對列)。 |
| 443,184 | 550,100 | 其他專業服務費 | 562,100 | |
| | | | 5,000 | 國小及幼兒部學童牙醫師檢查費(牙齒保健)。 |
| | | | 7,000 | 牙醫師檢查費(高職部)。 |
| | | | 72,000 | 學童午餐指導費及工作人員午餐指導費，16人*9月*500元。 |
| | | | 261,000 | 學童午餐指導費及工作人員午餐指導費，29班*2人*9月*500元。 |
| | | | 6,000 | 性別平等教育宣導外聘團體演出費。 |
| | | | 6,000 | 學生成長團體研習外聘團體演出費。 |
| | | | 105,000 | 巡迴輔導班心理評估人員鑑定費。 |
| | | | 100,100 | 鑑定安置心理評估人員鑑定費。 |
| 2,507,447 | 2,602,058 | 材料及用品費 | 3,161,000 | |
| 334,643 | 632,298 | 使用材料費 | 918,240 | 較上年度預算數632,298元，增加285,942元。 |
| | | | | 。 |
| 5,736 | 42,868 | 油脂 | 45,870 | |
| | | | 45,870 | 公務車用油脂(詳車輛明細表)。 |
| 328,907 | 589,430 | 設備零件 | 872,370 | |
| | | | 90,000 | 教學教具費(高職部)。 |
| | | | 30,000 | 各項職業訓練實習用器材費(學生實習)。 |
| | | | 2,690 | 測距儀1臺(班級設備費移列)(新增)。 |
| | | | 9,980 | 輕便型數位相機(32G記憶卡)1臺(班級設備費移列)(新增)。 |
| | | | 9,500 | 專業型護貝機1臺(班級設備費移列)(新增)。 |
| | | | 9,700 | 升降台車1臺(班級設備費移列)(新增)。 |
| | | | 102,500 | 教學輔具(班級設備費移列)(新增)。 |
| | | | 70,000 | 辦公椅50張*1,400元(班級設備費移列)(新增)。 |
| | | | | 。 |
| | | | 36,000 | 貨架6座*6,000元(班級設備費移列)(新增)。 |
| | | | 16,000 | 瓦斯爐2組*8,000元(班級設備費移列)(新增)。 |
| | | | | 。 |
| | | | 180,000 | LED燈具90具*2,000元(含基座調整)(班級設 |

臺北市地方教育發展基金－臺北市立文山特殊教育學校

基金用途－特殊教育計畫明細表

中華民國108年度

單位：新臺幣元

| 前年度 決算數 | 上年度 預算數 | 科 目 | 本 年 度 預 算 數 | 說 明 |
|------------|------------|---------------|----------------|-------------------------------|
| | | | | 備費移列)(新增)。 |
| | | | 14,000 | 風速推進機2臺*7,000元(班級設備費移列)(新增)。 |
| | | | 50,000 | 小田園教育體驗學習用器材費。 |
| | | | 172,000 | 綠屋頂計畫種植箱.網架器材等(由教育局移列)。 |
| | | | 80,000 | 學前肢障學生輔具。 |
| 2,172,804 | 1,969,760 | 用品消耗 | 2,242,760 | 較上年度預算數1,969,760元，增加273,000元。 |
| | | | | |
| 301,422 | 328,900 | 辦公(事務)用品 | 303,300 | |
| | | | 11,000 | 個案研討研習文具用品。 |
| | | | 200,000 | 教學用文具用品(高職部)。 |
| | | | 4,000 | 運動會用文具用品(學生運動會)。 |
| | | | 2,200 | 教師專業成長研習用文具用品。 |
| | | | 6,000 | 專業教師研習用文具用品。 |
| | | | 5,200 | 家長成長團體研習用文具用品。 |
| | | | 25,750 | 南區特教資源中心特殊幼兒融合教育研習印製文具紙張等。 |
| | | | 8,150 | 鑑定安置辦公用品等。 |
| | | | 41,000 | 巡迴輔導班宣導用文具用品等。 |
| 25,070 | 74,000 | 報章雜誌 | 62,000 | |
| | | | 50,000 | 訂閱圖書雜誌及特教刊物等(高職部)。 |
| | | | 12,000 | 輔導活動費-書籍及期刊等，2學期*6,000元。 |
| | | | | |
| 20,190 | 46,000 | 服裝 | 46,000 | |
| | | | 46,000 | 社團表演用服裝(高職部)，23人*1件*2,000元。 |
| | | | | |
| 67,507 | 55,000 | 醫療用品(非醫療院所使用) | 55,000 | |
| | | | 5,000 | 學童牙科藥品費(牙齒保健)。 |
| | | | 50,000 | 保健室用品(高職部)。 |
| 1,758,615 | 1,465,860 | 其他用品消耗 | 1,776,460 | |
| | | | 13,860 | 個案研討研習場地佈置費等。 |
| | | | 12,580 | 清潔用品費(高職部)。 |
| | | | 60,000 | 辦理校內外義賣業務材料費(實習義賣)(收支對列)。 |

臺北市地方教育發展基金－臺北市立文山特殊教育學校

基金用途－特殊教育計畫明細表

中華民國108年度

單位：新臺幣元

| 前年度 決算數 | 上年度 預算數 | 科 目 | 本 年 度 預 算 數 | 說 明 |
|------------|------------|-----|----------------|--------------------------------|
| | | | 40,000 | 校內外義賣業務激勵學生用增強物(實習義賣)(收支對列)。 |
| | | | 300,000 | 各項職業訓練實習材料費(學生實習)。 |
| | | | 10,000 | 兒童節慶活動費(新增)。 |
| | | | 56,400 | 教職員因公外勤逾時誤餐費用(高職部)，705人次*80元。 |
| | | | 4,000 | 校外督導小組訪視逾時誤餐費用(學生實習)，50人次*80元。 |
| | | | 117,000 | 敬師活動費，195人*600元(新增)。 |
| | | | 36,000 | 輔導活動費-獎勵品及雜支等，2學期*18,000元。 |
| | | | 69,100 | 特教班教學材料費(國小部)，5班*13,820元。 |
| | | | 55,280 | 特教班教學材料費(國中部)，4班*13,820元。 |
| | | | 50,400 | 專用垃圾袋費用(高職部)，16班*3,150元。 |
| | | | 12,600 | 專用垃圾袋費用(國中部)，4班*3,150元。 |
| | | | 16,200 | 清潔用品費(國中部)，4班*4,050元。 |
| | | | 36,450 | 清潔用品費(國小及幼兒部)，9班*4,050元。 |
| | | | 28,350 | 專用垃圾袋費用(國小及幼兒部)，9班*3,150元。 |
| | | | 221,120 | 特教班教學材料費(高職部)，16班*13,820元。 |
| | | | 193,800 | 電腦耗材(電腦專案計畫)。 |
| | | | 4,000 | 游泳池用消毒及清潔用品費(國中及國小)。 |
| | | | 54,100 | 運動會場地佈置費等(學生運動會)。 |
| | | | 10,000 | 國小學生活動費，50人*2學期*100元。 |
| | | | 3,000 | 性別平等教育宣導活動場地佈置、宣導用品雜支等。 |
| | | | 34,000 | 小田園教育體驗學習用材料雜支等。 |
| | | | 6,000 | 教師專業成長研習用品雜支等。 |
| | | | 4,800 | 教師專業成長研習工作人員逾時誤餐費用，60人次*80元。 |
| | | | 78,000 | 綠屋頂計畫材料雜支等(由教育局移列)。 |
| | | | 5,000 | 專業教師研習場地佈置費等。 |

臺北市地方教育發展基金－臺北市立文山特殊教育學校

基金用途－特殊教育計畫明細表

中華民國108年度

單位：新臺幣元

| 前年度 決算數 | 上年度 預算數 | 科 目 | 本 年 度 預 算 數 | 說 明 |
|------------|------------|----------------|----------------|--|
| | | | 3,600 | 輔導知能研習用品雜支等。 |
| | | | 7,600 | 專業教師研習工作人員逾時誤餐費用，95 人次*80元。 |
| | | | 16,000 | 輔導知能研習人員逾時誤餐費用，200人次 *80元。 |
| | | | 13,000 | 家長成長團體研習場地佈置及用品費等。 |
| | | | 10,400 | 機構轉銜參訪與安置活動用品費等。 |
| | | | 16,000 | 機構轉銜參訪與安置活動人員逾時誤餐費 用(高職部)，200人次*80元。 |
| | | | 7,200 | 機構轉銜參訪與安置活動人員逾時誤餐費 用(含機構設攤轉銜活動)，90人次*80元。 |
| | | | 8,400 | 學生成長團體研習用材料雜支等。 |
| | | | 3,160 | 暑期泳訓班用消毒劑、招生公告及場地佈 置費等雜支(收支對列)。 |
| | | | 5,000 | 教師甄選場地佈置及用品費等(收支對列)(新增)。 |
| | | | 4,000 | 教師甄選工作人員逾時誤餐費用，50人次 *80元(收支對列)。 |
| | | | 850 | 鑑定安置場地佈置費等。 |
| | | | 9,000 | 南區特教資源中心早期療育宣導活動場地 佈置費等。 |
| | | | 5,250 | 南區特教資源中心特殊幼兒融合教育研習 場地佈置費等。 |
| | | | 12,800 | 南區特教資源中心早期療育宣導活動工作 人員逾時誤餐費用，160人次*80元。 |
| | | | 32,000 | 南區特教資源中心特殊幼兒融合教育研習 學員及工作人員逾時誤餐費用，400人次*80 元。 |
| | | | 38,400 | 鑑定安置工作人員及研習人員逾時誤餐費 用，480人次*80元。 |
| | | | 18,160 | 學前巡迴輔導團隊工作人員及研習人員逾 時誤餐費用，227人次*80元。 |
| | | | 33,600 | 巡迴輔導班研習逾時誤餐費用，420人次*80 元。 |
| 12,501,400 | 14,152,540 | 租金、償債、利息及相關手續費 | 14,163,000 | |
| | 4,000 | 地租及水租 | | 較上年度預算數4,000元，減少4,000元。 |

臺北市地方教育發展基金－臺北市立文山特殊教育學校

基金用途－特殊教育計畫明細表

中華民國108年度

單位：新臺幣元

| 前年度 決算數 | 上年度 預算數 | 科 目 | 本 年 度 預 算 數 | 說 明 |
|------------|------------|-------------------------|----------------|--------------------------------|
| | 4,000 | 場地租金 | | |
| 12,496,600 | 14,143,740 | 交通及運輸設備租金 | 14,158,200 | 較上年度預算數14,143,740元，增加14,460元。 |
| 12,496,600 | 14,143,740 | 車租 | 14,158,200 | |
| | | | 24,500 | 校外督導小組訪視及學生實習等活動交通費(學生實習)。 |
| | | | 14,070,460 | 學生免費通學專車車租，接送行動不便學生上下學。 |
| | | | 18,900 | 機構轉銜參訪租車費(高職部)。 |
| | | | 20,500 | 機構轉銜參訪租車費。 |
| | | | 23,840 | 學前巡迴輔導團隊參訪車資。 |
| 4,800 | 4,800 | 雜項設備租金 | 4,800 | 較上年度預算數4,800元，無增減。 |
| 4,800 | 4,800 | 雜項設備租金 | 4,800 | |
| | | | 4,800 | 電錶月租費(高職部)，12月*400元。 |
| 18,173 | 17,410 | 稅捐及規費(強制費) | 18,000 | |
| 11,014 | 11,230 | 消費與行為稅 | 11,230 | 較上年度預算數11,230元，無增減。 |
| 11,014 | 11,230 | 使用牌照稅 | 11,230 | |
| | | | 11,230 | 公務車1輛使用牌照稅(詳車輛明細表)。 |
| 7,159 | 6,180 | 規費 | 6,770 | 較上年度預算數6,180元，增加590元。 |
| 1,100 | | 行政規費與強制費 | 590 | |
| | | | 590 | 配合預算編列至千元，增列進位數590元。 |
| 6,059 | 6,180 | 汽車燃料使用費 | 6,180 | |
| | | | 6,180 | 公務車1輛燃料使用費(詳車輛明細表)。 |
| 441,550 | 1,120,710 | 會費、捐助、補助、分攤、照護、救濟與交流活動費 | 1,168,000 | |
| 3,000 | | 會費 | | |
| 3,000 | | 職業團體會費 | | |
| 28,000 | 88,500 | 捐助、補助與獎助 | 88,500 | 較上年度預算數88,500元，無增減。 |
| 28,000 | 50,000 | 獎助學員生給與 | 50,000 | |
| | | | 10,000 | 教育關懷獎每校推薦1名學生獎助金(由教育局移列)。 |
| | | | 32,000 | 優秀學生獎學金(高職部)，16班*2學期*每人1,000元。 |
| | | | 8,000 | 優秀學生獎學金(國中部分)，4班*2學期*每人1,000元。 |

臺北市地方教育發展基金－臺北市立文山特殊教育學校

基金用途－特殊教育計畫明細表

中華民國108年度

單位：新臺幣元

| 前年度決算數 | 上年度預算數 | 科 目 | 本 年 度 預 算 數 | 說 明 |
|---------|-----------|------------------|----------------|--|
| | 38,500 | 其他捐助、補助與獎助 | 38,500 | |
| | | | 38,500 | 學生刊物、學校社團等補助(高職部)。 |
| 410,550 | 1,032,210 | 補貼、獎勵、慰問、照護與救濟 | 1,079,500 | 較上年度預算數1,032,210元，增加47,290元。 |
| 410,550 | 1,032,210 | 其他補貼、獎勵、慰問、照護與救濟 | 1,079,500 | |
| | | | 46,532 | 低收入戶家庭幼生月費補助，2人*2學期*11,633元。 |
| | | | 36,180 | 危機家庭幼生餐點費補助，2人*2學期*9,045元(新增)。 |
| | | | 1,000 | 本市市民第3胎就讀國小教育補助費，1人(新增)。 |
| | | | 268 | 配合預算編列至千元，增列進位數268元。 |
| | | | 200,000 | 國民教育階段學生上、下學交通費補助，2學期*100,000元。 |
| | | | 120,000 | 清寒學生餐費補助(國小部)，12人*200日*50元。 |
| | | | 528,000 | 清寒學生餐費補助(國中、高職部)，48人*200日*55元。 |
| | | | 140,800 | 補助學校午餐使用有機蔬菜或有機米計畫(國中小、高職部)，440人*40週*8元。 |
| | | | 6,720 | 補助學校午餐使用有機蔬菜或有機米計畫(幼兒部)，35人*40週*4.8元。 |
| 120,524 | 182,600 | 其他 | 182,000 | |
| 120,524 | 182,600 | 其他支出 | 182,000 | 較上年度預算數182,600元，減少600元。 |
| 120,524 | 182,600 | 其他 | 182,000 | |
| | | | 48,000 | 幼兒部導護費。 |
| | | | 100,200 | 執行學生路隊安全導護費及義工保險費。 |
| | | | 24,000 | 班級自治費(高職部)，240人*2學期*50元。 |
| | | | 5,000 | 班級自治費(國小部)，50人*2學期*50元。 |
| | | | 4,800 | 班級自治費(國中部)，48人*2學期*50元。 |

臺北市地方教育發展基金－臺北市立文山特殊教育學校

基金用途－一般行政管理計畫明細表

中華民國108年度

單位：新臺幣元

| 前年度 決算數 | 上年度 預算數 | 科 目 | 本 年 度 預 算 數 | 說 明 |
|------------|------------|-----------|----------------|----------------------------------|
| 43,115,650 | 46,067,076 | 合計 | 48,212,000 | |
| 37,052,649 | 39,439,446 | 用人費用 | 41,569,000 | |
| 23,494,952 | 26,064,000 | 正式員額薪資 | 27,204,000 | 較上年度預算數26,064,000元，增加1,140,000元。 |
| 21,150,752 | 23,760,000 | 職員薪金 | 24,900,000 | |
| | | | 24,900,000 | 教職員35人薪金(詳用人費用彙計表)。 |
| 2,344,200 | 2,304,000 | 工員工資 | 2,304,000 | |
| | | | 2,304,000 | 工員6人工資(詳用人費用彙計表)。 |
| 1,002,385 | | 聘僱及兼職人員薪資 | | |
| 406,896 | | 聘用人員薪金 | | |
| 405,398 | | 約僱職員薪金 | | |
| 190,091 | | 兼職人員酬金 | | |
| 808,164 | 1,240,878 | 超時工作報酬 | 1,213,936 | 較上年度預算數1,240,878元，減少26,942元。 |
| 808,164 | 1,240,878 | 加班費 | 1,213,936 | |
| | | | 1,120,998 | 不休假出勤加班費。 |
| | | | 48,840 | 教職員工逾時工作加班費(統籌業務費)。 |
| | | | 22,200 | 趕辦人事業務逾時加班費(統籌業務費)。 |
| | | | 21,898 | 趕辦會計業務逾時工作加班費(統籌業務費)。 |
| 6,242,485 | 6,520,000 | 獎金 | 7,237,000 | 較上年度預算數6,520,000元，增加717,000元。 |
| 3,094,092 | 3,262,000 | 考績獎金 | 3,836,500 | |
| | | | 3,836,500 | 依考績法規定核發之獎金。 |
| 3,148,393 | 3,258,000 | 年終獎金 | 3,400,500 | |
| | | | 3,400,500 | 依規定於年節加發之獎金。 |
| 2,183,091 | 2,303,424 | 退休及卹償金 | 2,408,256 | 較上年度預算數2,303,424元，增加104,832元。 |
| 2,042,439 | 2,119,104 | 職員退休及離職金 | 2,223,936 | |
| | | | 2,223,936 | 提撥退撫基金。 |
| 140,652 | 184,320 | 工員退休及離職金 | 184,320 | |
| | | | 184,320 | 提撥勞工退休準備金。 |
| 3,321,572 | 3,311,144 | 福利費 | 3,505,808 | 較上年度預算數3,311,144元，增加194,664元。 |
| 2,297,432 | 2,305,104 | 分擔員工保險費 | 2,403,768 | |

臺北市地方教育發展基金－臺北市立文山特殊教育學校

基金用途－一般行政管理計畫明細表

中華民國108年度

單位：新臺幣元

| 前年度 決算數 | 上年度 預算數 | 科 目 | 本 年 度 預 算 數 | 說 明 |
|------------|------------|----------|----------------|--|
| | | | 2,403,768 | 分擔公保、勞保、健保費。 |
| 386,678 | 446,040 | 員工通勤交通費 | 446,040 | |
| | | | 362,880 | 職員、技工、工友上下班交通費，24人*12月*2段1,260元。 |
| | | | 83,160 | 職員、技工、工友上下班交通費，11人*12月*1段630元。 |
| 637,462 | 560,000 | 其他福利費 | 656,000 | |
| | | | 656,000 | 休假旅遊補助費。 |
| 6,003,622 | 6,218,790 | 服務費用 | 6,233,000 | |
| | 48,000 | 郵電費 | 47,306 | 較上年度預算數48,000元，減少694元。 |
| | 48,000 | 電話費 | 47,306 | |
| | | | 47,306 | 校園安全保全專線電話費用等。 |
| 5,508,622 | 5,024,512 | 一般服務費 | 5,039,416 | 較上年度預算數5,024,512元，增加14,904元。 |
| 5,435,482 | 4,942,512 | 外包費 | 4,957,416 | |
| | | | 3,888,000 | 全校園藝、清潔、文山實習生活館廚工、空調及水電維護勞務外包費(替代工友9名)，9人*12月*36,000元。 |
| | | | 1,069,416 | 校警勞務外包費(替代校警2名)，2人*12月*44,559元。 |
| 73,140 | 82,000 | 體育活動費 | 82,000 | |
| | | | 82,000 | 文康活動費，本校編列職員35人，工員6人，合計41人，每人編列2,000元。 |
| 315,000 | 966,278 | 專業服務費 | 966,278 | 較上年度預算數966,278元，無增減。 |
| 315,000 | 966,278 | 其他專業服務費 | 966,278 | |
| | | | 966,278 | 校園安全機械定點、機動巡邏等保全費用。 |
| 180,000 | 180,000 | 公共關係費 | 180,000 | 較上年度預算數180,000元，無增減。 |
| 180,000 | 180,000 | 公共關係費 | 180,000 | |
| | | | 180,000 | 校長特別費，12月*15,000元。 |
| 25,579 | 364,040 | 材料及用品費 | 365,000 | |
| 25,579 | 364,040 | 用品消耗 | 365,000 | 較上年度預算數364,040元，增加960元。 |
| 25,579 | 364,040 | 辦公(事務)用品 | 365,000 | |
| | | | 364,040 | 統籌業務費計算如下：高職部特殊班16班、國中部特殊班6班、國小部特殊班5 |

臺北市地方教育發展基金－臺北市立文山特殊教育學校

基金用途－一般行政管理計畫明細表

中華民國108年度

單位：新臺幣元

| 前年度 決算數 | 上年度 預算數 | 科 目 | 本 年 度 預 算 數 | 說 明 |
|------------|------------|-------------------------|----------------|--|
| | | | | 班、幼兒部27班，1,210*8班*12月=116,160元，810*16班*12月=155,520元，640*30班*12月=230,400元，以上合計502,080元，除依實際需求移列加班費93,240元及職業團體會費44,800元外，其餘如列數。 |
| | | | 960 | 配合預算編列至千元，增列進位數960元。 |
| 33,800 | 44,800 | 會費、捐助、補助、分攤、照護、救濟與交流活動費 | 45,000 | |
| | | 會費 | 45,000 | 較上年度預算數44,800元，增加200元。 |
| 33,800 | 44,800 | 職業團體會費 | 45,000 | |
| | | | 42,800 | 專業人員公會會費(統籌業務費)。 |
| | | | 2,000 | 護理師2人公會會費(統籌業務費)。 |
| | | | 200 | 配合預算編列至千元，增列進位數200元。 |

臺北市地方教育發展基金－臺北市立文山特殊教育學校

基金用途－建築及設備計畫明細表

中華民國108年度

單位：新臺幣元

| 前年度 決算數 | 上年度 預算數 | 科 目 | 本 年 度 預 算 數 | 說 明 |
|------------|------------|----------------------------|-------------|---|
| 6,961,508 | 9,435,423 | 合計 | 6,286,000 | |
| 6,961,508 | 9,435,423 | 購建固定資產、無形資產及非理財 目的之長期投資 | 6,286,000 | |
| 3,614,560 | 3,757,000 | 購建固定資產 | 6,178,000 | |
| 3,614,560 | 3,757,000 | 一般建築及設備計畫 | 6,178,000 | |
| 523,443 | | 學校設備 | | |
| 523,443 | | 購置交通及運輸設備 | | |
| | | 南區特教資源中心 | 100,000 | |
| | | 購置雜項設備 | 100,000 | |
| | | | 100,000 | 新購學前肢障學生輔具。 |
| | | 班級設備 | 2,799,000 | |
| | | 購置機械及設備 | 852,000 | |
| | | | 80,000 | 新購吊掛式抽風機2組 301051624。 |
| | | | 136,000 | 新購Touch It 65吋液晶觸控螢 幕2臺314030701。 |
| | | | 192,500 | 汰舊換新擺位型輪椅5臺 311010106。 |
| | | | 90,000 | 新購電動跑步機1臺311100243 。 |
| | | | 150,000 | 新購電動式移位機1臺 310060522。 |
| | | | 97,000 | 新購Touch It 75吋液晶觸控螢 幕1臺314030701。 |
| | | | 30,000 | 新購電焊機1臺307040138。 |
| | | | 58,000 | 新購氧氣濃縮機1臺3070114204 。 |
| | | | 18,500 | 汰舊換新電鑽1組309010101。 |
| | | 購置交通及運輸設備 | 90,000 | |
| | | | 90,000 | 汰舊換新監控主機5臺 405040214。 |
| | | 購置雜項設備 | 1,857,000 | |
| | | | 217,500 | 新購冷氣機5臺(一對一分離式 ，冷氣能力8.5KW，教師辦公 室)501010603。 |
| | | | 80,980 | 汰舊換新冷氣機2臺(窗型，冷 氣能力6.0KW，總務處，含舊 |

臺北市地方教育發展基金－臺北市立文山特殊教育學校

基金用途－建築及設備計畫明細表

中華民國108年度

單位：新臺幣元

| 前年度 決算數 | 上年度 預算數 | 科 目 | 本 年 度 預 算 數 | 說 明 |
|------------|------------|-----|-------------|--|
| | | | | 機拆卸)501010603。 |
| | | | 72,750 | 汰舊換新冷氣機1臺(一對二分離式，冷氣能力7.1KW，健康中心，含舊機拆卸)501010603。 |
| | | | 93,590 | 汰舊換新冷氣機2臺(一對一分離式，冷氣能力8.0KW，秘書室，含舊機拆卸)501010603。 |
| | | | 39,280 | 汰舊換新冷氣機1臺(一對一分離式，冷氣能力7.1KW，人事室，含舊機拆卸)501010603。 |
| | | | 390,000 | 新購軌道懸吊系統1式(多感官教室)501030801。 |
| | | | 98,000 | 新購眼控滑鼠及認知學習系統1組501030801。 |
| | | | 35,000 | 新購圖文蘋果派1套(溝通輔具)501030801。 |
| | | | 24,800 | 新購爐台和瓦斯桶箱2組501030604。 |
| | | | 66,000 | 新購移動式電動昇降架2臺501030306。 |
| | | | 85,000 | 新購關防機1臺501010207。 |
| | | | 72,000 | 汰舊換新咖啡機1臺501011041。 |
| | | | 352,000 | 新購投影機組2組(體育館舞台兩側)501010521。 |
| | | | 109,000 | 新購電動升降螢幕2支(體育館舞台兩側)501010509。 |
| | | | 16,000 | 新購新型電視移動架1臺501030306。 |
| | | | 62,060 | 汰舊換新冷氣機2臺(一對一分離式，冷氣能力5.0KW，電腦教室、學部辦公室，含舊機拆卸)501010603。 |
| | | | 43,040 | 汰舊換新冷氣機1臺(一對一分離式，冷氣能力8.0KW，學部辦公室，含舊機拆卸)501010603。 |

臺北市地方教育發展基金－臺北市立文山特殊教育學校

基金用途－建築及設備計畫明細表

中華民國108年度

單位：新臺幣元

| 前年度 決算數 | 上年度 預算數 | 科 目 | 本 年 度 預 算 數 | 說 明 |
|------------|------------|------------|-------------|------------------------|
| | | 資訊設備 | 3,279,000 | |
| | | 購置機械及設備 | 3,279,000 | |
| | | | 249,000 | 汰舊換新網路及資訊周邊設備(電腦專案計畫)。 |
| | | | 2,850,000 | 汰舊換新個人電腦114部(電腦專案計畫)。 |
| | | | 180,000 | 新購平板電腦15臺(電腦專案計畫)。 |
| 3,091,117 | 3,757,000 | 校園設備 | | |
| | | 購置機械及設備 | | |
| 2,207,642 | 1,643,500 | 購置交通及運輸設備 | | |
| | 230,000 | 購置雜項設備 | | |
| 883,475 | 1,883,500 | 購置無形資產 | 108,000 | |
| 70,293 | 72,000 | 一般建築及設備計畫 | 108,000 | |
| 70,293 | 72,000 | 資訊設備 | 108,000 | |
| 70,293 | 72,000 | 購置電腦軟體 | 108,000 | |
| | | | 108,000 | 電腦教學軟體費(電腦專案計畫)。 |
| 3,276,655 | 5,606,423 | 遞延支出 | | |
| 3,276,655 | 5,606,423 | 一般建築及設備計畫 | | |
| 3,276,655 | 5,606,423 | 校園整修工程 | | |
| 3,276,655 | 5,606,423 | 遞延修繕房屋建築支出 | | |

預算參考表

臺北市地方教育發展基金－臺北市立文山特殊教育學校

預計平衡表

中華民國108年12月31日

單位：新臺幣千元

| 106年(前年) 12月31日 決算數 | 科 目 | 108年12月31日 預計數 | 107年12月31日 預計數 | 比較增減(-) |
|---------------------------|-------------------|-------------------|-------------------|---------|
| 903,256 | 資產合計 | 871,973 | 889,512 | -17,539 |
| 903,256 | 資產 | 871,973 | 889,512 | -17,539 |
| 40,668 | 流動資產 | 9,385 | 26,924 | -17,539 |
| 39,952 | 現金 | 8,669 | 26,208 | -17,539 |
| 39,952 | 銀行存款 | 8,669 | 26,208 | -17,539 |
| 16 | 應收款項 | 16 | 16 | |
| 16 | 其他應收款 | 16 | 16 | |
| 700 | 預付款項 | 700 | 700 | |
| 700 | 預付費用 | 700 | 700 | |
| 12,795 | 投資、長期應收款項、貸墊款及準備金 | 12,795 | 12,795 | |
| 12,795 | 準備金 | 12,795 | 12,795 | |
| 10,987 | 退休及離職準備金 | 10,987 | 10,987 | |
| 1,808 | 其他準備金 | 1,808 | 1,808 | |
| 849,793 | 其他資產 | 849,793 | 849,793 | |
| 849,793 | 什項資產 | 849,793 | 849,793 | |
| 3 | 暫付及待結轉帳項 | 3 | 3 | |
| 849,790 | 代管資產 | 849,790 | 849,790 | |
| 903,256 | 負債及基金餘額合計 | 871,973 | 889,512 | -17,539 |
| 869,372 | 負債 | 869,373 | 869,373 | |
| 7,465 | 流動負債 | 7,465 | 7,465 | |
| 7,465 | 應付款項 | 7,465 | 7,465 | |
| 7,212 | 應付代收款 | 7,212 | 7,212 | |
| 253 | 應付費用 | 253 | 253 | |
| 861,908 | 其他負債 | 861,908 | 861,908 | |
| 861,908 | 什項負債 | 861,908 | 861,908 | |
| 892 | 存入保證金 | 892 | 892 | |
| 10,987 | 應付退休及離職金 | 10,987 | 10,987 | |
| 849,790 | 應付代管資產 | 849,790 | 849,790 | |
| 239 | 暫收及待結轉帳項 | 239 | 239 | |
| 33,884 | 基金餘額 | 2,600 | 20,139 | -17,539 |
| 33,884 | 基金餘額 | 2,600 | 20,139 | -17,539 |
| 33,884 | 基金餘額 | 2,600 | 20,139 | -17,539 |
| 33,884 | 累積餘額 | 2,600 | 20,139 | -17,539 |

註：1.信託代理與保證資產(負債)前年度決算數0元，上年度調整後預計數0元，本年度預計數0元。2.或有資產(負債)0元。3.本基金自93年度起，本固定項目分開原則，將屬長期固定帳項，包括固定資產17,619,681元、無形資產169,266元及長期債務0元等，另立帳類管理，未納入本表，詳資本資產及長期負債明細表。

臺北市地方教育發展基金一

各項費用

中華民國

| 前年度 決算數 | 上年度 預算數 | 計畫別 | | 合計 | 特殊教育計畫 |
|-------------|-------------|-----------|--|-------------|-------------|
| | | 用途別科目 | | | |
| 227,361,889 | 243,706,511 | 合計 | | 241,654,000 | 187,156,000 |
| 183,416,639 | 194,676,536 | 用人費用 | | 195,108,000 | 153,539,000 |
| 114,202,656 | 121,212,000 | 正式員額薪資 | | 120,228,000 | 93,024,000 |
| 111,858,456 | 118,908,000 | 職員薪金 | | 117,924,000 | 93,024,000 |
| 2,344,200 | 2,304,000 | 工員工資 | | 2,304,000 | |
| 11,366,534 | 11,934,744 | 聘僱及兼職人員薪資 | | 12,233,352 | 12,233,352 |
| 1,383,455 | 1,092,792 | 聘用人員薪金 | | 1,125,288 | 1,125,288 |
| 8,121,890 | 8,951,712 | 約僱職員薪金 | | 9,217,824 | 9,217,824 |
| 1,861,189 | 1,890,240 | 兼職人員酬金 | | 1,890,240 | 1,890,240 |
| 1,934,063 | 2,582,636 | 超時工作報酬 | | 2,697,501 | 1,483,565 |
| 1,934,063 | 2,582,636 | 加班費 | | 2,697,501 | 1,483,565 |
| 25,783,561 | 27,598,064 | 獎金 | | 28,479,890 | 21,242,890 |
| 10,403,081 | 11,191,000 | 考績獎金 | | 12,158,500 | 8,322,000 |
| 15,380,480 | 16,407,064 | 年終獎金 | | 16,321,390 | 12,920,890 |
| 14,240,765 | 15,462,014 | 退休及卹償金 | | 15,407,054 | 12,998,798 |
| 13,892,465 | 15,277,694 | 職員退休及離職金 | | 15,222,734 | 12,998,798 |
| 348,300 | 184,320 | 工員退休及離職金 | | 184,320 | |
| 15,889,060 | 15,887,078 | 福利費 | | 16,062,203 | 12,556,395 |
| 11,835,400 | 11,458,728 | 分擔員工保險費 | | 11,414,376 | 9,010,608 |
| 299,414 | 295,500 | 傷病醫藥費 | | 312,000 | 312,000 |
| 1,447,211 | 2,126,880 | 員工通勤交通費 | | 2,076,480 | 1,630,440 |
| 2,307,035 | 2,005,970 | 其他福利費 | | 2,259,347 | 1,603,347 |
| 21,335,269 | 21,110,394 | 服務費用 | | 21,158,000 | 14,925,000 |
| 3,988,345 | 5,581,343 | 水電費 | | 5,047,197 | 5,047,197 |
| 3,373,062 | 4,652,560 | 工作場所電費 | | 4,047,560 | 4,047,560 |
| 436,770 | 388,783 | 工作場所水費 | | 459,637 | 459,637 |
| 178,513 | 540,000 | 氣體費 | | 540,000 | 540,000 |
| 195,997 | 333,600 | 郵電費 | | 332,906 | 285,600 |
| 58,650 | 78,500 | 郵費 | | 78,500 | 78,500 |
| 137,347 | 255,100 | 電話費 | | 254,406 | 207,100 |
| 1,008,280 | 211,740 | 旅運費 | | 207,240 | 207,240 |

臺北市立文山特殊教育學校

彙計表

108年度

單位：新臺幣元

| 一般行政管理計畫 | 建築及設備計畫 | | | | |
|------------|-----------|--|--|--|--|
| 48,212,000 | 6,286,000 | | | | |
| 41,569,000 | | | | | |
| 27,204,000 | | | | | |
| 24,900,000 | | | | | |
| 2,304,000 | | | | | |
| 1,213,936 | | | | | |
| 1,213,936 | | | | | |
| 7,237,000 | | | | | |
| 3,836,500 | | | | | |
| 3,400,500 | | | | | |
| 2,408,256 | | | | | |
| 2,223,936 | | | | | |
| 184,320 | | | | | |
| 3,505,808 | | | | | |
| 2,403,768 | | | | | |
| 446,040 | | | | | |
| 656,000 | | | | | |
| 6,233,000 | | | | | |
| 47,306 | | | | | |
| 47,306 | | | | | |

臺北市地方教育發展基金一

各項費用

中華民國

| 前年度 決算數 | 上年度 預算數 | 計畫別 | | 合計 | 特殊教育計畫 |
|------------|------------|------------------|--|-----------|-----------|
| | | 用途別科目 | | | |
| 58,290 | 186,740 | 國內旅費 | | 182,240 | 182,240 |
| 15,000 | 25,000 | 貨物運費 | | 25,000 | 25,000 |
| 934,990 | | 其他旅運費 | | | |
| 638,343 | 668,932 | 印刷裝訂與廣告費 | | 668,932 | 668,932 |
| 638,343 | 668,932 | 印刷及裝訂費 | | 668,932 | 668,932 |
| 2,612,422 | 3,285,400 | 修理保養及保固費 | | 3,314,700 | 3,314,700 |
| 994,317 | 935,500 | 一般房屋修護費 | | 955,000 | 955,000 |
| 1,208,491 | 1,488,600 | 機械及設備修護費 | | 1,494,400 | 1,494,400 |
| | 8,300 | 交通及運輸設備修護費 | | 8,300 | 8,300 |
| 409,614 | 853,000 | 雜項設備修護費 | | 857,000 | 857,000 |
| 4,833 | 7,955 | 保險費 | | 7,955 | 7,955 |
| 1,826 | 2,915 | 交通及運輸設備保險費 | | 2,915 | 2,915 |
| 3,007 | 5,040 | 其他保險費 | | 5,040 | 5,040 |
| 7,596,981 | 6,262,136 | 一般服務費 | | 6,798,082 | 1,758,666 |
| 4,076 | 10,656 | 佣金、匯費、經理費及手續費 | | 10,656 | 10,656 |
| 5,800,362 | 5,397,996 | 外包費 | | 5,423,880 | 466,464 |
| 1,442,943 | 455,484 | 計時與計件人員酬金 | | 973,546 | 973,546 |
| 349,600 | 398,000 | 體育活動費 | | 390,000 | 308,000 |
| 5,110,068 | 4,579,288 | 專業服務費 | | 4,600,988 | 3,634,710 |
| 4,214,618 | 2,892,640 | 講課鐘點、稿費、出席審查及查詢費 | | 2,902,340 | 2,902,340 |
| 73,700 | 151,800 | 委託檢驗(定)試驗認證費 | | 151,800 | 151,800 |
| 63,566 | 18,470 | 試務甄選費 | | 18,470 | 18,470 |
| 758,184 | 1,516,378 | 其他專業服務費 | | 1,528,378 | 562,100 |
| 180,000 | 180,000 | 公共關係費 | | 180,000 | |
| 180,000 | 180,000 | 公共關係費 | | 180,000 | |
| 2,533,026 | 2,966,098 | 材料及用品費 | | 3,526,000 | 3,161,000 |
| 334,643 | 632,298 | 使用材料費 | | 918,240 | 918,240 |
| 5,736 | 42,868 | 油脂 | | 45,870 | 45,870 |
| 328,907 | 589,430 | 設備零件 | | 872,370 | 872,370 |
| 2,198,383 | 2,333,800 | 用品消耗 | | 2,607,760 | 2,242,760 |
| 327,001 | 692,940 | 辦公(事務)用品 | | 668,300 | 303,300 |

臺北市立文山特殊教育學校

彙計表

108年度

單位：新臺幣元

| 一般行政管理計畫 | 建築及設備計畫 | | | | |
|-----------|---------|--|--|--|--|
| 5,039,416 | | | | | |
| 4,957,416 | | | | | |
| 82,000 | | | | | |
| 966,278 | | | | | |
| 966,278 | | | | | |
| 180,000 | | | | | |
| 180,000 | | | | | |
| 365,000 | | | | | |
| 365,000 | | | | | |
| 365,000 | | | | | |

臺北市地方教育發展基金一

各項費用

中華民國

| 前年度 決算數 | 上年度 預算數 | 計畫別 | | 合計 | 特殊教育計畫 |
|------------|------------|-----------------------------|--|------------|------------|
| | | 用途別科目 | | | |
| 25,070 | 74,000 | 報章雜誌 | | 62,000 | 62,000 |
| 20,190 | 46,000 | 服裝 | | 46,000 | 46,000 |
| 67,507 | 55,000 | 醫療用品(非醫療院所使用) | | 55,000 | 55,000 |
| 1,758,615 | 1,465,860 | 其他用品消耗 | | 1,776,460 | 1,776,460 |
| 12,501,400 | 14,152,540 | 租金、償債、利息及相關手續費 | | 14,163,000 | 14,163,000 |
| | 4,000 | 地租及水租 | | | |
| | 4,000 | 場地租金 | | | |
| 12,496,600 | 14,143,740 | 交通及運輸設備租金 | | 14,158,200 | 14,158,200 |
| 12,496,600 | 14,143,740 | 車租 | | 14,158,200 | 14,158,200 |
| 4,800 | 4,800 | 雜項設備租金 | | 4,800 | 4,800 |
| 4,800 | 4,800 | 雜項設備租金 | | 4,800 | 4,800 |
| 6,961,508 | 9,435,423 | 購建固定資產、無形資產及非理財目的 之長期投資 | | 6,286,000 | |
| 3,614,560 | 3,757,000 | 購建固定資產 | | 6,178,000 | |
| 2,207,642 | 1,643,500 | 購置機械及設備 | | 4,131,000 | |
| 523,443 | 230,000 | 購置交通及運輸設備 | | 90,000 | |
| 883,475 | 1,883,500 | 購置雜項設備 | | 1,957,000 | |
| 70,293 | 72,000 | 購置無形資產 | | 108,000 | |
| 70,293 | 72,000 | 購置電腦軟體 | | 108,000 | |
| 3,276,655 | 5,606,423 | 遞延支出 | | | |
| 3,276,655 | 5,606,423 | 遞延修繕房屋建築支出 | | | |
| 18,173 | 17,410 | 稅捐及規費(強制費) | | 18,000 | 18,000 |
| 11,014 | 11,230 | 消費與行為稅 | | 11,230 | 11,230 |
| 11,014 | 11,230 | 使用牌照稅 | | 11,230 | 11,230 |
| 7,159 | 6,180 | 規費 | | 6,770 | 6,770 |
| 1,100 | | 行政規費與強制費 | | 590 | 590 |
| 6,059 | 6,180 | 汽車燃料使用費 | | 6,180 | 6,180 |
| 475,350 | 1,165,510 | 會費、捐助、補助、分攤、照護、救濟 與交流活動費 | | 1,213,000 | 1,168,000 |
| 36,800 | 44,800 | 會費 | | 45,000 | |
| 36,800 | 44,800 | 職業團體會費 | | 45,000 | |
| 28,000 | 88,500 | 捐助、補助與獎助 | | 88,500 | 88,500 |
| 28,000 | 50,000 | 獎助學員生給與 | | 50,000 | 50,000 |

臺北市立文山特殊教育學校

彙計表

108年度

單位：新臺幣元

| 一般行政管理計畫 | 建築及設備計畫 | | | | |
|----------------------------|--|--|--|--|--|
| 45,000 45,000 45,000 | 6,286,000 6,178,000 4,131,000 90,000 1,957,000 108,000 108,000 | | | | |

臺北市地方教育發展基金一

各項費用

中華民國

| 前年度 決算數 | 上年度 預算數 | 計畫別 | | 合計 | 特殊教育計畫 |
|------------|------------|------------------|--|-----------|-----------|
| | | 用途別科目 | | | |
| | 38,500 | 其他捐助、補助與獎助 | | 38,500 | 38,500 |
| 410,550 | 1,032,210 | 補貼、獎勵、慰問、照護與救濟 | | 1,079,500 | 1,079,500 |
| 410,550 | 1,032,210 | 其他補貼、獎勵、慰問、照護與救濟 | | 1,079,500 | 1,079,500 |
| 120,524 | 182,600 | 其他 | | 182,000 | 182,000 |
| 120,524 | 182,600 | 其他支出 | | 182,000 | 182,000 |
| 120,524 | 182,600 | 其他 | | 182,000 | 182,000 |

臺北市立文山特殊教育學校

彙計表

108年度

單位：新臺幣元

| 一般行政管理計畫 | 建築及設備計畫 | | | | |
|----------|---------|--|--|--|--|
| | | | | | |

臺北市地方教育發展基金－臺北市立文山特殊教育學校

員工人數彙計表

中華民國108年度

單位：人

| 計 畫 及 項 目 | 上年度最高可 進用員額數 | 本年度 增減(-)數 | 本年度最高可 進用員額數 | 說 明 |
|------------|-----------------|---------------|-----------------|-----|
| 合計 | 199 | -4 | 195 | |
| 特殊教育計畫部分 | 158 | -4 | 154 | |
| 正式職員 | 134 | -4 | 130 | |
| 臨時職員 | 24 | | 24 | |
| 一般行政管理計畫部分 | 41 | | 41 | |
| 正式職員 | 35 | | 35 | |
| 正式工員 | 6 | | 6 | |

註：1.本校外包費編列校警勞務工作費2人及救生員勞務工作費1人，計153萬5,880元，計時與計件人員酬金編列救生員1人薪資等相關費用計46萬6,466元。

本 頁 空 白

臺北市地方教育發展基金一

用人費用

中華民國

| 計畫及項目 | 合計 | 正式 員額 薪資 | 聘僱 人員 薪資 | 超時 工作 報酬 | 津貼 | 獎 金 | | |
|----------|-------------|----------------|----------------|----------------|----|------------|------------|----|
| | | | | | | 年終獎金 | 考績獎金 | 其他 |
| 合計 | 195,108,000 | 120,228,000 | 10,343,112 | 2,697,501 | | 16,321,390 | 12,158,500 | |
| 特殊教育計畫 | 153,539,000 | 93,024,000 | 10,343,112 | 1,483,565 | | 12,920,890 | 8,322,000 | |
| 職員薪金 | 93,024,000 | 93,024,000 | | | | | | |
| 聘用人員薪金 | 1,125,288 | | 1,125,288 | | | | | |
| 約僱職員薪金 | 9,217,824 | | 9,217,824 | | | | | |
| 兼職人員酬金 | 1,890,240 | | | | | | | |
| 加班費 | 1,483,565 | | | 1,483,565 | | | | |
| 考績獎金 | 8,322,000 | | | | | | 8,322,000 | |
| 年終獎金 | 12,920,890 | | | | | 12,920,890 | | |
| 職員退休及離職金 | 12,998,798 | | | | | | | |
| 分擔員工保險費 | 9,010,608 | | | | | | | |
| 傷病醫藥費 | 312,000 | | | | | | | |
| 員工通勤交通費 | 1,630,440 | | | | | | | |
| 其他福利費 | 1,603,347 | | | | | | | |
| 一般行政管理計畫 | 41,569,000 | 27,204,000 | | 1,213,936 | | 3,400,500 | 3,836,500 | |
| 職員薪金 | 24,900,000 | 24,900,000 | | | | | | |
| 工員工資 | 2,304,000 | 2,304,000 | | | | | | |
| 加班費 | 1,213,936 | | | 1,213,936 | | | | |
| 考績獎金 | 3,836,500 | | | | | | 3,836,500 | |
| 年終獎金 | 3,400,500 | | | | | 3,400,500 | | |

臺北市立文山特殊教育學校

彙計表

108年度

單位：新臺幣元

| 退休及卹償金 | | 資遣費 | 福 利 費 | | | | | 提繳費 | 兼任 人員 用人 費用 |
|------------|-----|-----|------------|-----------|-----------|-------------|-----------|-----------|----------------------|
| 退休金 | 卹償金 | | 分擔 保險費 | 傷病 醫藥費 | 提撥 福利金 | 員工通勤 交通費 | 其他 | | |
| 15,407,054 | | | 11,414,376 | 312,000 | | 2,076,480 | 2,259,347 | 1,890,240 | |
| 12,998,798 | | | 9,010,608 | 312,000 | | 1,630,440 | 1,603,347 | 1,890,240 | |
| 12,998,798 | | | 9,010,608 | 312,000 | | 1,630,440 | 1,603,347 | 1,890,240 | |
| 2,408,256 | | | 2,403,768 | | | 446,040 | 656,000 | | |

臺北市地方教育發展基金一

用人費用

中華民國

| 計畫及項目 | 合計 | 正式 員額 薪資 | 聘僱 人員 薪資 | 超時 工作 報酬 | 津貼 | 獎 金 | | |
|--------------|-----------|----------------|----------------|----------------|----|------|------|----|
| | | | | | | 年終獎金 | 考績獎金 | 其他 |
| 職員退休 及離職金 | 2,223,936 | | | | | | | |
| 工員退休 及離職金 | 184,320 | | | | | | | |
| 分擔員工 保險費 | 2,403,768 | | | | | | | |
| 員工通勤 交通費 | 446,040 | | | | | | | |
| 其他福利 費 | 656,000 | | | | | | | |

註：1.本表不包含臨時工員薪津。

2.本表兼任人員用人費用，係學校教職員兼課或請假代課鐘點費。3.108年度外包費編列校警勞務工作費2人及救生員勞務工作費1人，計153萬5,880元，計時與計件人員酬金編列救生員1人薪資等相關費用計46萬6,466元。

臺北市立文山特殊教育學校

彙計表

108年度

單位：新臺幣元

| 退休及卹償金 | | 資遣費 | 福 利 費 | | | | | 提繳費 | 兼任人員用人費用 |
|-----------|-----|-----|-----------|-------|-------|---------|---------|---------|----------|
| 退休金 | 卹償金 | | 分擔保險費 | 傷病醫藥費 | 提撥福利金 | 員工通勤交通費 | 其他 | | |
| 2,223,936 | | | | | | | | | |
| 184,320 | | | | | | | | | |
| | | | 2,403,768 | | | | 446,040 | | |
| | | | | | | | | 656,000 | |

臺北市地方教育發展基金一

聘用及約僱

中華民國

| 區分及職稱 | 人數 | 擔任工作 | 聘用或約僱 起訖期間 | 薪點 | 年需經費 |
|-----------|----|-------------------------|-------------------|-----|------------|
| 合計 | 24 | | | | 13,850,698 |
| 聘用人員小計 | 2 | | | | 1,497,126 |
| 專業人員 | 2 | | | | 1,497,126 |
| 聘用人員(376) | 2 | 辦理侵入性醫療照護學生 在校護理約聘計畫 | 108/1/1-108/12/31 | 376 | 1,497,126 |
| 約僱人員小計 | 22 | | | | 12,353,572 |
| 約僱人員(280) | 22 | 協助特教教師評量、教學 、生活輔導等 | 108/1/1-108/12/31 | 280 | 12,353,572 |

臺北市立文山特殊教育學校

人員明細表

108年度

單位：新臺幣元

| 小計 | 月 支 | | | 經費來源 及其科目 |
|--------|----------|-----------|-----------|--------------|
| | 折合 金額 | 勞保 保險費 | 健康 保險費 | |
| 46,887 | 46,887 | | | 特殊教育計畫 |
| 34,916 | 34,916 | | | 特殊教育計畫 |

車輛明

中華民國

| 工作計畫別 | 車輛種類 | 車號 | 廠牌及引擎號碼 | 購置年月 | 汽缸總排氣量(立方公分) | 合計 | 牌照稅(全年) | 燃料使用費(全年) |
|--------|-----------------|----------|----------------------|--------|--------------|--------|---------|-----------|
| 合計 | 車輛1輛 客貨兩用車1輛 | | | | | 74,495 | 11,230 | 6,180 |
| 特殊教育計畫 | 客貨兩用車 | ATG-6113 | 中華 4G69S4NSTD7502 | 201709 | 2,378 | 74,495 | 11,230 | 6,180 |
| | | | | | | 74,495 | 11,230 | 6,180 |

臺北市立文山特殊教育學校

細表

108年度

單位：新臺幣元

| 油料費(全年) | | | 液化石油氣(全年) | | | 修護費 | 檢驗執照及保險費 |
|------------|------|--------|------------|----|----|-------|----------|
| 數量 (公升) | 單價 | 金額 | 數量 (公升) | 單價 | 金額 | | |
| | | 45,870 | | | | 8,300 | 2,915 |
| | | 45,870 | | | | 8,300 | 2,915 |
| 1,668 | 27.5 | 45,870 | | | | 8,300 | 2,915 |

臺北市地方教育發展基金－臺北市立文山特殊教育學校

單位（或計畫）成本分析表

中華民國108年度

單位：新臺幣千元

| 計畫別 | 單位 | 單位成本(元)或 平均利(費)率 | 數量 | 預算數 | 說明 |
|----------|----|---------------------|----|---------|----|
| 合計 | | | | 241,654 | |
| 特殊教育計畫 | | | | 187,156 | |
| 一般行政管理計畫 | | | | 48,212 | |
| 建築及設備計畫 | | | | 6,286 | |

臺北市地方教育發展基金－臺北市立文山特殊教育學校

5年來主要業務計畫分析表

中華民國108年度

單位：新臺幣千元

| 年度及項目 | 單位 | 數量 | 單位成本(元)或 平均利(費)率 | 金額 | 說明 |
|----------------------|----|----|---------------------|---------|----|
| (本)年度預算數 特殊教育計畫 | | | | 187,156 | |
| (上)年度預算數 特殊教育計畫 | | | | 188,204 | |
| (前)年度決算數 特殊教育計畫 | | | | 177,285 | |
| (105)年度決算數 特殊教育計畫 | | | | 181,463 | |
| (104)年度決算數 特殊教育計畫 | | | | 187,054 | |

臺北市地方教育發展基金－臺北市立文山特殊教育學校

資本資產及長期負債明細表

中華民國108年度

單位：新臺幣千元

| 項 目 | 取得成本/ 舉債數 | 以前年度累 計折舊(耗)/ 長期投資評 價/未攤銷溢 (折)價 | 本 年 度 變 動 | | | | 主要增減 原因說明 | 本年度累計折 舊(耗)/長期投 資評價變動數 /攤銷數 | 期末餘額 |
|-------------|--------------|---|-----------|----|----|----|--------------|--------------------------------------|------|
| | | | 增加 | | 減少 | | | | |
| | | | 金額 | 類型 | 金額 | 類型 | | | |
| 資產 | 120,499 | 104,116 | 6,286 | | | | 4,880 | 17,789 | |
| 機械及設備 | 72,357 | 61,477 | 4,131 | 增置 | | | 3,102 | 11,909 | |
| 交通及運輸 設備 | 11,269 | 9,623 | 90 | 增置 | | | 224 | 1,512 | |
| 雜項設備 | 34,872 | 31,215 | 1,957 | 增置 | | | 1,415 | 4,198 | |
| 電腦軟體 | 2,001 | 1,801 | 108 | 增置 | | | 138 | 169 | |